

# Business Everywhere

Version 8



## sommaire

### guide de l'utilisateur

1	introduction	4
2	configuration requise	4
3	installer <b>Business Everywhere</b>	5
4	démarrer <b>Business Everywhere</b>	5
4.1	fenêtre <b>Business Everywhere</b>	6
4.2	connexions <b>Business Everywhere</b>	7
4.3	messagerie <b>Business Everywhere</b>	8
4.4	synchroniser vos contacts	10
4.5	réglages rapides de <b>Business Everywhere</b>	11
4.6	annuaire hotspots de <b>Business Everywhere</b>	12
4.7	rapports de <b>Business Everywhere</b>	13
5	paramètres avancés	13
5.1	préférences générales	14
5.2	préférences d'affichage	15
5.3	personnaliser les boutons	15
5.4	proxy d'entreprise	17
5.5	client VPN	18
5.6	authentification	19
5.7	connexions	20
5.8	préférences de mise à jour	20
6	paramètres de connexion avancés	20
6.1	créer des connexions	20
6.2	ajouter un périphérique	23
7	mon espace <b>Business Everywhere</b>	24
8	dépannage	25
9	FAQ	26
10	contactez nous	30

# guide de l'utilisateur

## 1 introduction

Business Everywhere est un logiciel qui vous permet de gérer vos connexions GPRS, EDGE, 3G, 3G+ (HSDPA), ADSL et Wi-Fi avec Orange. Facile à installer et à exécuter, Business Everywhere vous offre une interface simple et conviviale.

Pour plus d'informations sur Business Everywhere ou sur le réseau Orange, visitez le site [www.orange-business.com/fr](http://www.orange-business.com/fr).

## 2 configuration requise

### AVERTISSEMENT

N'insérez PAS votre carte PC ou modem USB avant d'avoir installé le logiciel, sous peine d'endommager votre ordinateur.

Votre PC doit présenter les caractéristiques suivantes :

- **Système d'exploitation**
  - Windows® 2000, Service Pack 4
  - Windows® XP, Service Pack 2
  - Windows® XP Edition Tablet, Service Pack 2
  - Windows Vista
- **Microsoft Internet Explorer version 6.0 ou ultérieure, logiciels Mozilla, Netscape ou Opera**
- **Processeur Pentium II ou équivalent**
- **Espace libre sur le disque dur : au moins 1 Go (taille maximale de l'application : 300 Mo)**
- **Port PCMCIA de type II ou port PCI Express**
- **Port USB pour modem USB**

## 3 installer **Business Everywhere**

- 1 Si une version du logiciel Business Everywhere est déjà présente sur votre ordinateur, désinstallez-la en cliquant sur **Démarrez > Programmes > Orange Business Services > Désinstallation**. Redémarrez alors votre ordinateur.
- 2 Avant d'installer le logiciel Business Everywhere, pensez à désactiver votre antivirus.
- 3 Insérez le CD-ROM du logiciel Business Everywhere dans le lecteur CD de votre ordinateur. Si le CD ne démarre pas automatiquement, double-cliquez sur le fichier setup.exe présent sur le CD-ROM.
- 4 Lisez les conditions d'utilisation de Business Everywhere. Si vous acceptez les termes et conditions, cochez la case **J'accepte les termes et conditions** et cliquez sur **Suivant >**.
- 5 Suivez les instructions qui apparaissent à l'écran. L'installation prend environ 15 minutes. Une barre apparaît sur votre écran pour indiquer la progression de l'installation.
- 6 A la fin de l'installation, vous devrez redémarrer votre ordinateur avant de pouvoir utiliser Business Everywhere.
- 7 Après avoir redémarré votre ordinateur, l'application Business Everywhere se lance automatiquement.
- 8 Entrez votre identifiant et votre mot de passe Orange wifi access (communiqués à votre administrateur Business Everywhere suite à l'activation de votre ligne) pour l'accès Wi-Fi. Cliquez sur **Suivant >**. Si vous ne connaissez pas votre mot de passe, cochez **Configurer plus tard** et cliquez sur **Suivant >** : vous pourrez le saisir ultérieurement.
- 9 Entrez le code PIN de votre carte USIM (par défaut, le code est 0000). Vous pouvez choisir de mémoriser ou non ce code pour éviter d'avoir à le saisir à nouveau lors de chaque lancement de Business Everywhere. Cliquez sur **Suivant >**.
- 10 Vous accédez maintenant à l'application Business Everywhere.

## 4 démarrer **Business Everywhere**

Insérez votre carte PC (si elle n'est pas intégrée à votre ordinateur) ou connectez votre modem USB. Vous pouvez lancer Business Everywhere de l'une des deux manières suivantes :

- 1 Cliquez deux fois sur l'icône Business Everywhere située sur le bureau.
- 2 Sélectionnez **Démarrer > Programmes > Orange Business Services > Business Everywhere**.

La première fois que vous lancez Business Everywhere, vous devez saisir un certain nombre d'informations. Vous ne devrez le faire qu'une seule fois.

Au bout de quelques instants, l'indicateur de force du signal apparaît à côté du logo Orange. Vous pouvez utiliser la fonction SMS, l'annuaire hotspots, l'aide et les paramètres que vous soyez en ligne ou hors ligne.

Pour vous connecter, cliquez sur **Se connecter** ou **Internet**.

**Remarque :** Vous pouvez configurer l'application Business Everywhere pour qu'elle s'ouvre automatiquement au démarrage de votre ordinateur dans le menu Outils. Voir les préférences de démarrage à la page 11 pour plus d'informations.

## 4.1 fenêtre Business Everywhere

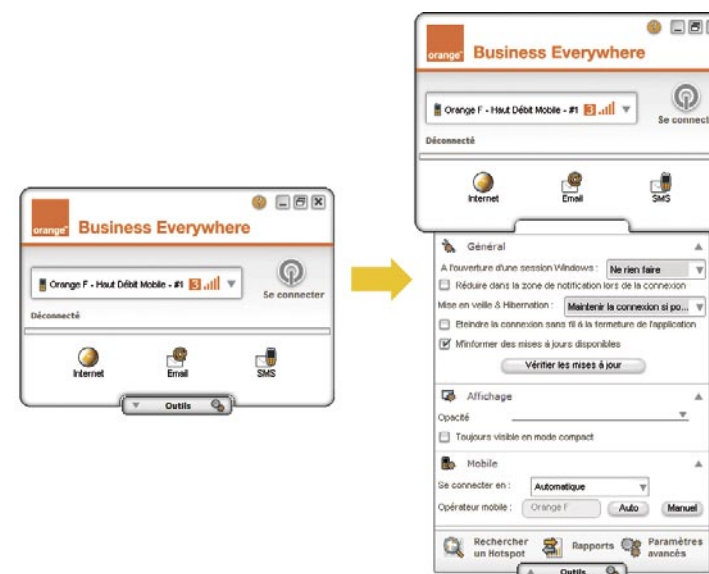
### AVERTISSEMENT

Si vous fermez la fenêtre de l'application à l'aide du bouton X, vous ne quittez pas complètement Business Everywhere. L'application est réduite dans la barre des tâches, et vous restez connecté si vous l'étiez déjà. Vous NE devez PAS retirer la carte de données (ou modem USB) de votre ordinateur sans avoir préalablement cliqué sur l'icône de la barre des tâches et arrêté son exécution en toute sécurité. Vous risquez d'endommager votre ordinateur si vous ne respectez pas cette consigne.

### Pour fermer l'application Business Everywhere :

- Si votre connexion est active, cliquez sur **Se déconnecter**, puis fermer toutes les fenêtres de navigation ouvertes.
- Cliquez avec le bouton droit sur l'icône Business Everywhere dans la barre des tâches. Un menu s'ouvre, sélectionnez **Quitter**.

### Mode standard



Permet de se connecter à Orange.



Ouvre le navigateur Internet de votre ordinateur et affiche la page « Mon espace Business Everywhere » : le premier espace personnalisable en web 2.0 qui vous est dédié ! (voir [7 mon espace Business Everywhere](#)).




Permet d'accéder à votre compte Email Internet. Vous devez sélectionner le compte que vous souhaitez utiliser lors de votre première utilisation.



Permet d'envoyer, d'afficher et d'organiser les SMS et d'enregistrer une liste de contacts importants.

### Mode compact

Toutes les icônes visibles en mode standard restent accessibles, mais sont réduites sous forme de barre d'outils.

Pour basculer en mode compact, appuyez sur .



## 4.2 connexions Business Everywhere

La fenêtre Business Everywhere affiche les connexions disponibles ainsi que l'indicateur de force du signal.



### Connexion

Une fois Business Everywhere correctement installé et les connexions définies (voir [5.7 créer des connexions](#)), utilisez le menu déroulant pour sélectionner votre connexion préférée. Cliquez sur **Se connecter** pour lancer la connexion. Cliquez sur **Se déconnecter** pour interrompre la connexion.

### Connexion automatique

- Si l'option **Connexion automatique** est sélectionnée dans le menu déroulant, Business Everywhere utilise la première connexion dans la liste. Si cette connexion échoue, l'application tente d'établir la suivante.
- Vous pouvez modifier l'ordre par défaut des connexions dans le menu déroulant en allant dans : **Outils > Paramètres avancés > Réseau > Ordre préférentiel**.

## 4.3 messagerie Business Everywhere

### Modes Entreprise et Internet

Si vous définissez un client VPN (cf [5.5 Client VPN](#)), un bouton de sélection apparaîtra dans la fenêtre du mode standard. Il vous permet de choisir entre le mode Entreprise et le mode Internet (voir image ci-dessous). En mode Entreprise, toutes les connexions passent par le proxy d'entreprise (cf [5.4 Proxy d'entreprise](#)), et elles peuvent utiliser le client VPN. En mode Internet vous ne pouvez utiliser ni le proxy d'entreprise ni le client VPN.



### Email

Votre bouton **Email** lance automatiquement une connexion à l'ouverture. Vous pouvez sélectionner une application de messagerie préinstallée sur votre ordinateur. Allez dans **Outils > Paramètres avancés > Personnalisation des boutons** (voir section [5.3 personnaliser les boutons](#)).

Contrairement à Lotus Notes, les clients de messagerie suivants sont pris en charge :

- Outlook Express 5.5 et 6
- Outlook 2000, 2002, 2003 et XP
- Netscape Mail 3 et 4


### SMS

Business Everywhere permet d'envoyer, de visualiser et d'enregistrer des SMS. Cliquez sur le bouton SMS pour ouvrir le client SMS. Business Everywhere vérifie automatiquement les nouveaux messages ; vous pouvez également lancer cette vérification manuellement.

### Recevoir des SMS

Lorsque vous recevez un SMS, un nombre apparaît, à côté du bouton **SMS**, vous pouvez ainsi visualiser le nombre de nouveaux messages reçus.

### Gérer vos SMS


- 1 Cliquez sur **SMS** puis sur **Envoi/Reception**. Les messages reçus sont affichés dans votre boîte de réception. Business Everywhere vous demande également si vous souhaitez envoyer les messages stockés dans votre boîte d'envoi.
- 2 Pour visualiser l'intégralité d'un message dans le cadre situé sous la boîte de réception, mettez-le en surbrillance.
- 3 Pour supprimer un message, mettez-le en surbrillance et cliquez sur **Supprimer**.
- 4 Vous pouvez également répondre aux messages, les transférer et les imprimer en cliquant sur les boutons correspondants.
- 5 Pour archiver des messages, créez un dossier : cliquez sur , puis faites glisser les messages dans le nouveau dossier à l'aide de la souris.



### Envoyer un SMS

- 1 Cliquez sur **Nouveau message**. Une nouvelle fenêtre s'ouvre alors.
- 2 Pour envoyer le message à l'un de vos contacts enregistrés, cochez **Contacts**, puis sélectionnez le contact et le numéro de téléphone de votre choix dans le menu déroulant.
- 3 Pour envoyer le message vers un nouveau numéro, cochez **Numéro(s) de téléphone** et saisissez-le. Pour envoyer le message vers plusieurs numéros, insérez un point virgule suivi d'une espace entre chaque numéro comme suit : « ... +3361234567; +3367654321... ». Vous pouvez également ajouter des contacts enregistrés dans les destinataires : pour cela, cliquez sur **Ajouter contact**, sélectionnez les contacts souhaités, puis cliquez sur **OK**.
- 4 Rédigez votre message dans le cadre inférieur. Un SMS peut contenir jusqu'à 160 caractères. Au-delà, un second message est envoyé et facturé. Le tarif tient également compte du nombre de destinataires.
- 5 Cliquez sur **Envoyer**. Le message est enregistré dans le dossier Boîte d'envoi.
- 6 Une fois envoyé, il est enregistré dans le dossier Éléments envoyés.

### Enregistrer un nouveau contact

- 1 Cliquez sur le bouton **SMS Business Everywhere**.
- 2 Sélectionnez l'onglet **Contacts**, puis cliquez sur .
- 3 Saisissez les informations demandées à propos de votre contact dans chacun des onglets. Une fois que vous avez terminé, cliquez sur **OK** pour enregistrer le contact.

Vous pouvez également enregistrer un contact à partir d'un SMS reçu. Cliquez avec le bouton droit de la souris sur le message et sélectionnez

**Créer un nouveau contact**.

### Modifier un contact enregistré

- 1 Sélectionnez l'onglet **Contacts**, puis sur le contact à modifier.
- 2 Cliquez sur **Modifier** et corrigez les informations comme lors du premier enregistrement du contact. Cliquez sur **OK** pour enregistrer les changements.

### Envoyer un SMS directement à partir de votre liste de contacts

- 1 Cliquez sur l'onglet **Contacts**, puis sur le contact auquel vous souhaitez envoyer un message.
- 2 Cliquez sur **Envoyer**, puis rédigez et envoyez normalement votre message.

## 4.4 synchroniser vos contacts

Vous pouvez synchroniser les contacts enregistrés sur votre PC avec les contacts enregistrés sur votre carte SIM.

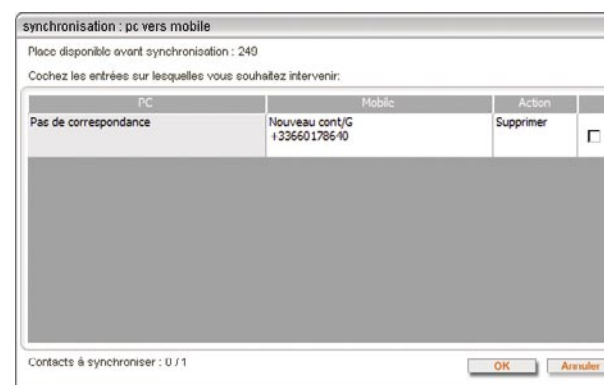
- 1 Ouvrez la fenêtre **SMS**. Sélectionnez ensuite **Synchronisation Contacts**.
- 2 Choisissez le sens de la synchronisation et cliquez sur **OK**.

Si vous choisissez de synchroniser les contacts de votre téléphone mobile vers votre PC, l'écran suivant apparaît :



- Chaque ligne correspond à un numéro de téléphone à synchroniser.
- La première colonne contient le nom du contact lu sur la carte USIM que vous souhaitez copier. Un suffixe est ajouté en fonction du type de numéro enregistré (P pour les contacts professionnels, par exemple).
- La deuxième colonne affiche le nom ou le numéro d'un contact s'il est déjà enregistré dans la mémoire du PC ou Créer si le contact n'existe pas encore dans la mémoire du PC.
- La troisième indique le type de contact
- La quatrième colonne indique si vous ajoutez un nouveau contact ou si vous modifiez ou supprimez un contact existant.
- Cochez la case de chaque contact que vous voulez synchroniser dans la cinquième colonne et cliquez sur **OK**.

Si vous choisissez de synchroniser les contacts de votre PC vers votre téléphone mobile, l'écran suivant apparaît :



- Chaque ligne correspond à un numéro de téléphone à synchroniser.
- La première colonne affiche le contact tel qu'il apparaît dans la mémoire du PC.
- La deuxième colonne affiche le contact tel qu'il apparaît dans la mémoire de votre carte USIM, ou Creation s'il n'existe pas dans la mémoire de la carte USIM.
- La troisième colonne indique si vous ajoutez, modifiez ou supprimez le contact.
- Cochez la case située à côté de chaque contact que vous voulez synchroniser et cliquez sur **OK**.

**Remarque :** Vous pouvez modifier le répertoire utilisé par Business Everywhere dans le menu Options SMS.

### Options SMS

Cliquez sur  pour ouvrir le menu Options SMS. Le menu comprend trois onglets :

#### ■ Gestion des contacts

Cet onglet permet de choisir le carnet d'adresse utilisé par Business Everywhere (le carnet d'adresse d'Outlook Express par exemple). Vous pouvez également choisir d'afficher les contacts enregistrés dans la mémoire de votre carte USIM ou de votre périphérique. Ces contacts peuvent ensuite être enregistrés sur votre PC à l'aide de la dernière option de cet onglet.

#### ■ Gestion des SMS

Vous pouvez lire les messages depuis la mémoire de votre carte USIM, de votre dispositif ou les deux. L'onglet Gestion des SMS propose également des options d'envoi des messages ; vous pouvez choisir de conserver une copie des messages envoyés dans la mémoire ou de recevoir des accusés de réception pour vos messages.

#### ■ Informations

Cet onglet affiche les informations de la mémoire de la carte USIM et du dispositif que vous utilisez avec Business Everywhere, y compris l'espace disponible pour de nouveaux SMS et la puissance du signal.

## 4.5 réglages rapides de Business Everywhere

### Outils

Cliquez sur le bouton **Outils** pour personnaliser Business Everywhere. Le menu Outils comprend trois sous-menus : Général, Affichage et Mobile.

**Remarque :** vous devez redémarrer Business Everywhere pour appliquer les modifications apportées aux sous-menus Général ou Affichage.

### Général

Utilisez le menu **A l'ouverture d'une session Windows** pour personnaliser l'action exécutée au démarrage de votre PC. Vous avez trois possibilités :

- Ne rien faire
- Lancement dans la zone de notification
- Lancement en mode standard et dans la zone de notification.

Cochez la case **Réduire dans la zone de notification lors de la connexion** pour que Business Everywhere se réduise la zone de notification quand vous vous connectez.

Utilisez le menu **Mise en veille & Hibernation** pour définir les paramètres de Business Everywhere en mode Veille et Hibernation. Vous avez trois possibilités :

- Maintenir la connexion si possible
- Déconnecter
- Désactivation des modes Veille et Hibernation.

Cochez **Eteindre la connexion sans fil à la fermeture de l'application** pour désactiver le signal radio mobile lorsque vous fermez l'application.

Cochez **M'informer des mises à jour disponibles** pour être tenu au courant des dernières mises à jour de Business Everywhere.

Si vous cliquez sur **Vérifier les mises à jour**, Business Everywhere tentera d'installer les mises à jour disponibles. Vous devez être connecté à Internet pendant au moins trois minutes pour installer une mise à jour.

### Affichage

La fonction Opacité vous permet de modifier la transparence de Business Everywhere en mode compact. Cliquez sur la flèche pour définir l'opacité.

Cochez **Toujours visible en mode compact** pour garantir la visibilité permanente de Business Everywhere en mode compact.

### Mobile

Le menu Mobile propose deux options : Se connecter en et Opérateur mobile.

#### Se connecter en

Cette option vous permet de choisir le type de réseau auquel vous souhaitez vous connecter.

- Trois possibilités : **Automatique, 2G, 3G.**
- Lorsque vous sélectionnez **Automatique**, Business Everywhere choisit le meilleur réseau en fonction de l'endroit où vous vous trouvez; vous pouvez également choisir vous-même un type de connexion.

#### Opérateur mobile

Le champ **Opérateur mobile** dresse une liste des opérateurs disponibles.

- **Auto** : Business Everywhere se connecte automatiquement à Orange ou à un réseau partenaire lorsque vous êtes en roaming.
- **Manuel** : Choisissez l'opérateur auquel vous souhaitez vous connecter lorsque vous êtes en roaming.

## 4.6 annuaire hotspots de Business Everywhere

Cette section explique comment trouver un hotspot Wi-Fi.

Business Everywhere propose une liste de hotspots nationaux et internationaux. Pour trouver un hotspot, cliquez sur Outils, puis sur Rechercher un hotspot pour ouvrir la fenêtre ci-dessous :

Sélectionnez le pays dans lequel vous vous trouvez dans la liste déroulante et cliquez sur le bouton Rechercher un hotspot. La fenêtre Résultats de la recherche contenant toutes les informations sur les hotspots locaux s'ouvre alors.

Vous pouvez effectuer votre recherche à partir d'autres critères, tels que le nom, l'adresse, le code postal, la ville ou la catégorie de chaque hotspot.

The image shows a dialog box titled "Rechercher un Hotspot". It has a close button (X) in the top right corner. Inside the dialog, there are six input fields arranged vertically: "Pays" (a dropdown menu with a downward arrow), "Nom" (a text input field), "Adresse" (a text input field), "Code postal" (a text input field), "Ville" (a text input field), and "Catégorie" (a dropdown menu with a downward arrow). At the bottom of the dialog, there are two buttons: "Rechercher un Hotspot" and "Fermer".

## 4.7 rapports de Business Everywhere

La fonction Rapports, disponible dans le menu Outils, vous permet de conserver les informations relatives à vos connexions Mobile, Wi-Fi et ADSL récentes. Vous pouvez également remettre à zéro les compteurs de ces connexions afin de connaître la durée et la quantité de données utilisées.

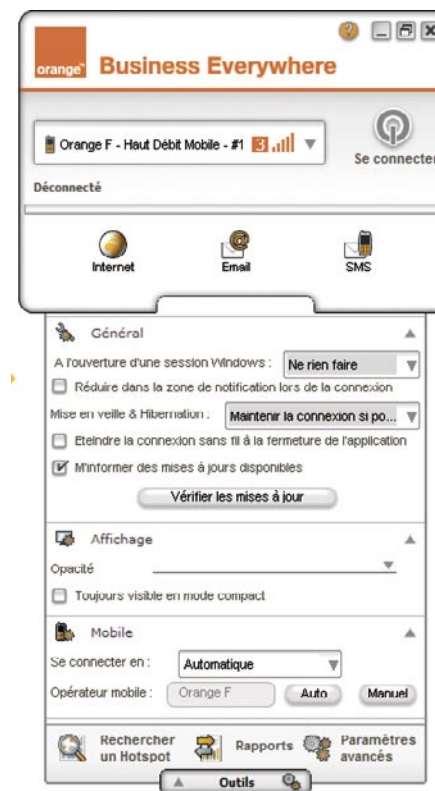
Les résultats sont classés par type de connexion. Cliquez sur un type de connexion pour visualiser les résultats correspondants.

Vous pouvez également exporter ces informations vers votre ordinateur au format .csv ou .txt.

- 1 Choisissez le format .csv ou .txt. pour l'exportation des données.
- 2 Indiquez un répertoire cible et un nom de fichier.
- 3 Cliquez sur **Enregistrer**.

## 5 paramètres avancés

Cliquez sur **Outils** puis **Paramètres avancés** pour accéder à tous les réglages de Business Everywhere.



## 5.1 préférences générales

Il s'agit de la première option du menu Paramètres avancés. Mettez-la en surbrillance pour ouvrir la fenêtre ci-dessous :

### Gestion de la mise en veille

Trois options s'offrent à vous dans le menu déroulant :

- **Maintenir la connexion si possible** : Si votre PC entre en mode Veille, Business Everywhere maintient une connexion réseau (si possible).
- **Déconnecter** : Business Everywhere ferme la connexion réseau lorsque votre PC entre en mode Veille.
- **Désactiver les modes Veille et Hibernation** : Business Everywhere empêche votre PC de se mettre en mode Veille tant que vous ne vous n'êtes pas déconnecté manuellement de votre réseau Business Everywhere.

### Action au démarrage de Windows

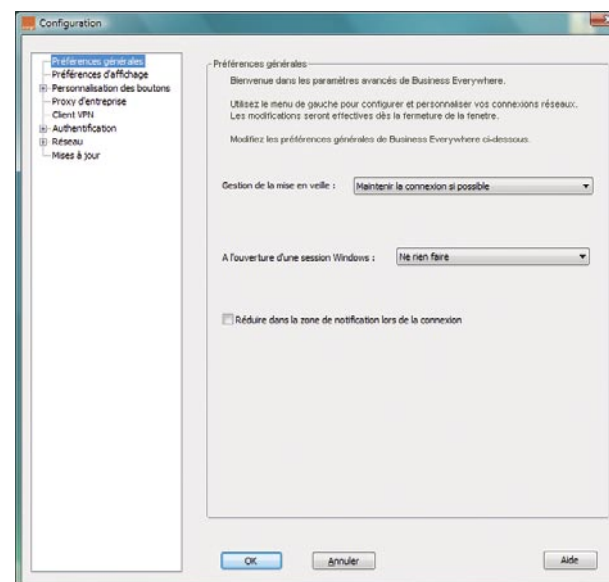
Trois options s'offrent à vous dans le menu déroulant :

- **Ne rien faire** : À l'ouverture de votre session Windows, Business Everywhere n'est pas lancé. Vous devez lancer l'application manuellement.
- **Lancement dans la zone de notification** : Lorsque vous allumez votre PC, Business Everywhere s'ouvre automatiquement dans la zone de notification.
- **Lancement en mode standard et dans la zone de notification** : Lorsque vous allumez votre PC, Business Everywhere s'ouvre automatiquement en mode mode standard et dans la zone de notification

### Réduire Business Everywhere à la connexion

Cochez cette case pour placer l'icône de notification de Business Everywhere dans la barre des tâches au lancement de l'application.

Cliquez sur **OK** pour enregistrer et quitter. Cliquez sur **Annuler** pour quitter sans enregistrer.

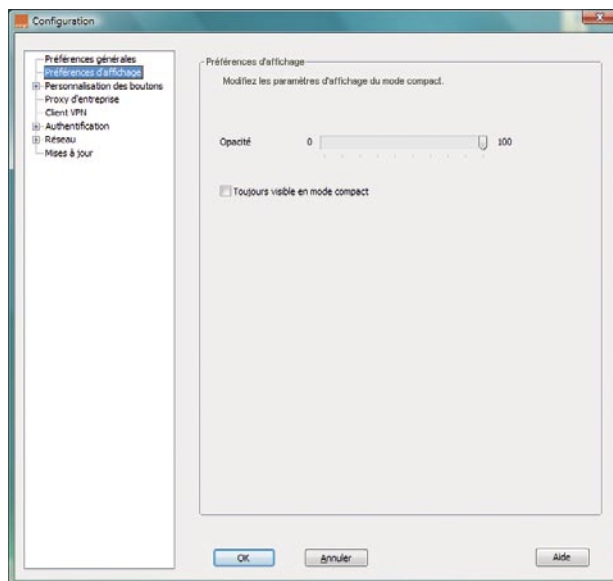


## 5.2 préférences d'affichage

Sélectionnez **Préférences d'affichage** dans le menu pour ouvrir la fenêtre ci-dessous.

- **Opacité** : Réglez l'opacité de Business Everywhere.
- **Toujours visible en mode compact** : Garantit la visibilité permanente de Business Everywhere en mode compact.

Cliquez sur **OK** pour enregistrer et quitter. Cliquez sur **Annuler** pour quitter sans enregistrer.



## 5.3 personnaliser les boutons

Deux options sont disponibles dans le sous-menu Personnaliser les boutons : **Boutons** et **Internet & Email**.

### Boutons

Cette option vous permet d'ajouter ou de supprimer des boutons de Business Everywhere.

- Dans la liste de boutons, trois sont affichés par défaut. Vous pouvez uniquement modifier leur place sur l'écran. Vous ne pouvez pas les supprimer de la liste.
- Utilisez les boutons **Monter** et **Descendre** pour changer la place des boutons.
- Vous pouvez également créer jusqu'à 16 boutons personnalisés, en attribuant à chacun d'entre eux une action spécifique.

### Ajouter un nouveau bouton

- 1 Cliquez sur **Ajouter** dans la section Choisissez une action pour ouvrir la fenêtre suivante.
- 2 Dans le champ Nom, saisissez le nom de votre nouveau bouton. Ce champ est obligatoire.
- 3 Dans le champ Aide, saisissez le texte que vous souhaiteriez voir apparaître lorsque vous placez votre curseur au-dessus du bouton.
- 4 Dans le champ Icône, sélectionnez une image dans la liste. Cette icône apparaîtra dans la fenêtre principale.
- 5 Si le nouveau bouton doit servir de lien, cochez Web et saisissez l'URL auquel vous souhaitez associer le nouveau bouton.
- 6 Si vous voulez que votre nouveau bouton lance une autre application, cochez **Fichier exécutable** et indiquez le programme à lancer à l'aide du bouton **Parcourir**.
- 7 Cliquez sur **OK** pour enregistrer vos modifications.
- 8 Une fois ajouté, le nouveau bouton apparaît dans la liste de gauche. Sélectionnez-le et cliquez sur **Déplacer**.

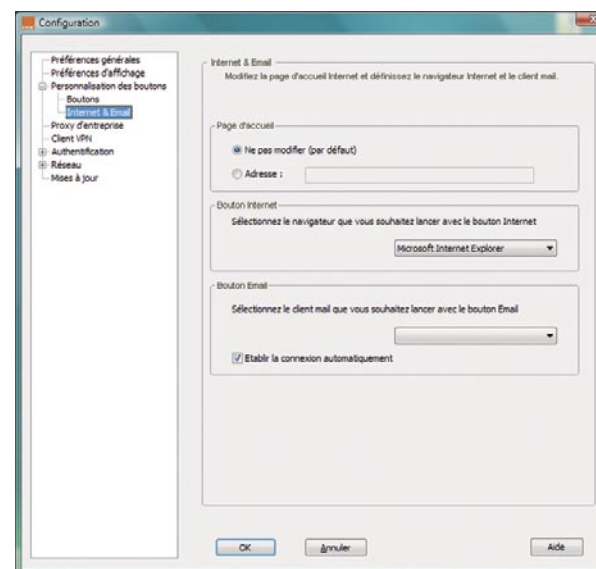
Le nouveau bouton se trouve alors dans la liste des boutons affichés. Le bouton apparaît désormais dans Business Everywhere.

Pour que le bouton ne soit plus affiché, sélectionnez-le dans la liste des boutons affichés et cliquez sur **<<Supprimer**. Le bouton retourne alors dans la liste de gauche. Pour le supprimer définitivement, sélectionnez-le dans cette liste et cliquez sur le bouton **Supprimer**.

Pour modifier les paramètres du bouton, sélectionnez-le dans la liste de boutons et cliquez sur **Editer**.

### Internet & Email

Cliquez sur Internet et Email pour ouvrir cette fenêtre :



### Page d'accueil

- **Ne pas modifier** (par défaut) : Business Everywhere se connecte à la page mon espace Business Everywhere.
- **URL** : Si vous souhaitez modifier l'URL à laquelle Business Everywhere se connecte, cochez cette case et saisissez l'URL de votre nouvelle page d'accueil.



## 5.4 proxy d'entreprise

### Bouton Internet

Sélectionnez le navigateur que vous souhaitez lancer lorsque vous cliquez sur ce bouton. Si vous souhaitez changer de navigateur, sélectionnez-en un autre dans le menu déroulant.

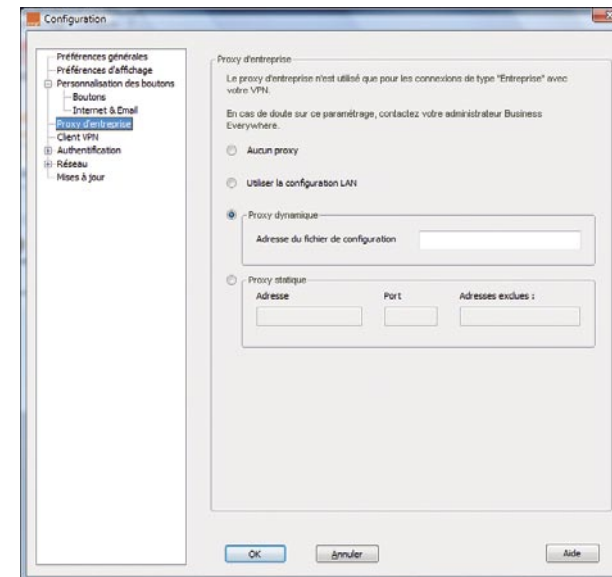
### Bouton Email

- Sélectionnez le client de messagerie que vous souhaitez lancer lorsque vous cliquez sur ce bouton. Si vous souhaitez changer de client de messagerie, sélectionnez-en un autre dans le menu déroulant.
- Si vous sélectionnez l'option **Etablir la connexion automatiquement**, la connexion à votre client de messagerie est établie automatiquement au lancement de Business Everywhere.

Cliquez sur **OK** pour enregistrer et quitter. Cliquez sur **Annuler** pour quitter sans enregistrer.

Cette section explique comment configurer l'application Business Everywhere de manière à utiliser le proxy de votre entreprise.

Cliquez sur **OK** pour enregistrer et quitter. Cliquez sur **Annuler** pour quitter sans enregistrer.



**Aucun proxy** : Sélectionnez cette option si vous ne souhaitez pas que Business Everywhere utilise de proxy.

**Utiliser la configuration LAN** : Si vous sélectionnez cette option, le proxy de Business Everywhere utilisera les paramètres du proxy de votre réseau local.

## 5.5 client VPN

**Proxy dynamique** : Si vous sélectionnez cette option, vous devez saisir un proxy dynamique (extension .pac). Une applet contenant une adresse proxy est alors lancée.

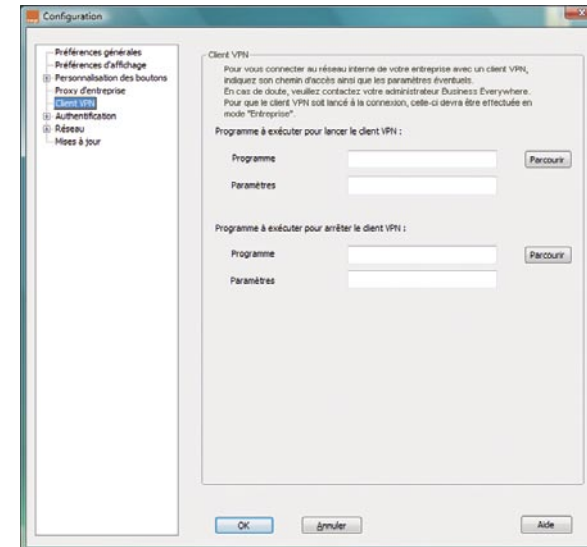
**Proxy statique** : Si vous sélectionnez cette option, vous devez indiquer un proxy statique, ainsi que l'adresse proxy, le port proxy et les adresses que vous souhaitez exclure.

Business Everywhere peut utiliser un client VPN pour établir une connexion sécurisée et fiable. Business Everywhere prend en charge les clients VPN suivants :

- SafeNet 10.5.1
- Cisco 4.6

Business Everywhere n'intègre aucun client VPN.

Avant de configurer votre VPN, assurez-vous qu'il est bien installé sur votre PC. Sélectionnez ensuite **Paramètres avancés** > **Client VPN**. La fenêtre suivante s'ouvre.



## 5.6 authentication

### Programme à exécuter pour lancer le client VPN

- **Programme** : Cliquez sur le bouton **Parcourir** et sélectionnez le chemin d'accès permettant de démarrer le client VPN (il doit comporter une extension .exe).
- **Paramètres** : Saisissez la chaîne d'initialisation permettant de démarrer le client VPN. Par exemple, Exp > activer > connecter.

### Programme à exécuter pour arrêter le client VPN

- **Programme** : Cliquez sur le bouton **Parcourir** pour indiquer le fichier permettant d'arrêter le client VPN (il doit comporter une extension .exe).
- **Paramètres** : Saisissez la chaîne de fin permettant d'arrêter le client VPN. Par exemple, Exp > désactiver > déconnecter.

Cliquez sur **OK** pour enregistrer et quitter. Cliquez sur **Annuler** pour quitter sans enregistrer.

### Orange wifi access

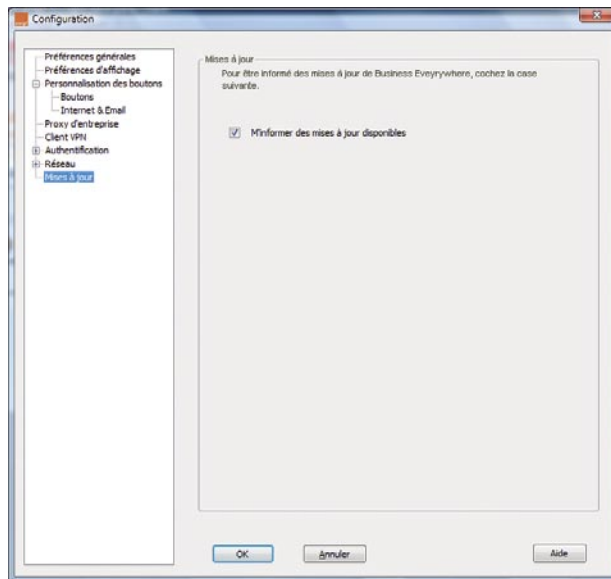
Toujours utiliser ces identifiants : Sélectionnez cette option pour que Business Everywhere mémorise vos identifiants de connexion. Vous devez saisir votre nom d'utilisateur et votre mot de passe.

Demander à chaque connexion : Sélectionnez cette option pour que vos identifiants soient demandés à chacune de vos connexions.

## 5.7 connexions

Business Everywhere vous permet de créer/supprimer et définir des connexions. Pour plus d'informations, consultez la section 6 Paramètres de connexion avancés.

## 5.8 préférences de mise à jour



Sélectionnez cette option pour recevoir des informations sur les mises à jour disponibles de Business Everywhere. Vous devez être connecté pendant au moins trois minutes pour être informé des mises à jour disponibles. Cliquez sur **OK** pour enregistrer et quitter. Cliquez sur **Annuler** pour quitter sans enregistrer.

## 6 paramètres de connexion avancés

Une fois Business Everywhere correctement installé (logiciel et matériel), vous pouvez spécifier des propriétés supplémentaires pour chaque connexion.

## 6.1 créer des connexions

Les connexions sont classées par type de support.

Il peut s'agir de l'un des supports suivants :

- Haut Débit Mobile
- Wi-Fi (Orange wifi access, Wi-Fi Privé, Livebox ou Autres réseaux Wi-Fi)
- ADSL (USB ou Ethernet)

### Types de connexion

Voici la liste de tous les types de connexion Business Everywhere.

- **ADSL Eth Public** : Permet de définir une connexion avec un modem ADSL en mode Ethernet.
- **ADSL USB Public** : Permet de définir une connexion avec un modem ADSL en mode USB.
- **Haut Débit Mobile - Entreprise** : Permet de se connecter à un réseau mobile entreprise. Exp : APN = Tranpac.net.
- **Haut Débit Mobile** : Permet de se connecter à un réseau mobile public. Exp : APN = orange.fr.
- **Livebox** : Permet de se connecter en mode Wi-Fi via une Livebox. Vous devez préalablement installer la Livebox sur votre ordinateur.
- **Wi-Fi Privé** : Permet de se connecter à un réseau Wi-Fi privé.
- **Autres Réseaux Wi-Fi** : Permet de configurer une connexion Wi-Fi publique. Une fois configuré, Business Everywhere peut alors ouvrir toutes les connexions Wi-Fi détectées.

### Pour créer une nouvelle connexion dans votre kit Business Everywhere :

- 1 Lancer Business Everywhere. Le cas échéant, saisissez le code PIN de votre carte SIM.
- 2 Allez dans **Paramètres avancés > Réseau > Ajouter/Supprimer un réseau > Ajouter un réseau**.
- 3 Les connexions disponibles s'affichent dans le menu déroulant de la nouvelle fenêtre.
- 4 Sélectionner la connexion voulue.
- 5 La page de configuration de la connexion s'affiche alors.

Cette page est différente suivant le type de connexion

### Pour une connexion ADSL (USB ou Ethernet) la page de configuration est la suivante :

**Description** : Le premier champ affiche le type de connexion. Ce champ ne peut pas être modifié. Dans le second champ vous pouvez attribuer un nom à votre connexion. Le nom par défaut est #1.

Cochez **Activer la reconnexion automatique** pour autoriser les tentatives de reconnexion automatique en cas d'échec de la connexion.

Dans le sous menu de la connexion vous trouverez également les pages Proxy et Authentification.

#### Proxy

Dans la page Proxy, indiquez si vous souhaitez ou non vous connecter à partir des paramètres proxy de votre FAI.

#### Authentification

Dans la page Authentification, indiquez si vous souhaitez ou non que Business Everywhere mémorise vos identifiants de connexion ADSL. Si vous avez choisi d'enregistrer les identifiants, saisissez-les dans les champs correspondants.

### Pour une connexion haut débit mobile la page de configuration est la suivante :

#### Description

Le premier champ affiche le type de connexion. Ce champ ne peut pas être modifié. Dans le second champ vous pouvez attribuer un nom à votre connexion. Le nom par défaut est #1.

#### APN

Saisissez l'APN (nom du point d'accès) auquel vous aller vous connecter. Pour une connexion Haut Débit Mobilité qui n'est pas privée, si vous disposez d'une offre Business Everywhere Illimité VPN, l'APN à utiliser est « orange.vpn ». Sinon, l'APN à utiliser est « internet-entreprise ».

Une connexion Haut Débit Mobile – Privé utilise un APN dédié. Contactez votre administrateur Business Everywhere pour connaître le nom de cet APN.

Cochez **Activer la reconnexion automatique** pour autoriser les tentatives de reconnexion automatique en cas d'échec de la connexion.

Vous trouverez également dans le sous-menu de la connexion la pages Authentification, et, pour une connexion Haut Débit Mobile non privée, la page Configuration DNS/WINS.

#### Authentification

Dans la page Authentification, indiquez si vous souhaitez ou non que Business Everywhere mémorise vos identifiants de connexion à votre APN. Si vous avez choisi d'enregistrer les identifiants, saisissez-les dans les champs correspondants. Si vous utilisez une connexion Haut Débit Mobile qui n'est pas privée, utilisez « orange » comme identifiant et comme mot de passe.

## DNS/WINS

Sélectionnez l'option **Utiliser les paramètres DNS de l'opérateur** pour utiliser les paramètres DNS d'Orange.

Sélectionnez l'option **Utiliser mes serveurs DNS** pour spécifier vos propres paramètres DNS. Vous devez saisir au moins une adresse IP de serveur DNS.

Sélectionnez l'option **Utiliser les paramètres WINS de l'opérateur** pour utiliser les paramètres WINS d'Orange.

Sélectionnez l'option **Utiliser mes serveurs WINS** pour spécifier vos propres paramètres WINS. Vous devez saisir au moins une adresse IP de serveur WINS.

**Pour une connexion Livebox la page de configuration est la suivante :**

**Description** : Le premier champ affiche le type de connexion. Ce champ ne peut pas être modifié. Dans le second champ vous pouvez attribuer un nom à votre connexion. Le nom par défaut est #1.

## SSID

Ce champ affiche tous les SSID importés dans votre répertoire.

## Clé de sécurité

Saisissez votre clé de sécurité.

## Configuration de la Livebox

Cliquez ici pour lancer la configuration de la Livebox.

**Remarque importante** : Ne démarrez pas la configuration de la Livebox avant d'avoir sélectionné le SSID et saisi votre clé de sécurité.

Cochez **Activer la reconnexion automatique** pour autoriser les tentatives de reconnexion automatique en cas d'échec de connexion.

Dans le sous menu de la connexion, vous trouverez également la page Proxy.

## Proxy

Indiquez dans cette page si vous souhaitez vous connecter à partir des paramètres proxy de votre FAI.

**Pour une connexion Wi-Fi Privé la page de configuration est la suivante :**

## Description

Le premier champ affiche le type de connexion. Ce champ ne peut pas être modifié. Dans le second champ vous pouvez attribuer un nom à votre connexion. Le nom par défaut est #1.

**SSID (nom)** : Ouvrez le menu déroulant pour visualiser tous les SSID du registre répertoire.

Sélectionner **Pas de clé sécurité**, **WEP** ou **WPA** suivant le mode de sécurisation que vous utilisez et entrez les paramètres

Cochez **Activer la reconnexion automatique** pour autoriser les tentatives de reconnexion automatique en cas d'échec de connexion.

Dans le sous menu de la connexion, vous trouverez également la page Proxy.

### Proxy

Indiquez dans cette page si vous souhaitez vous connecter à partir des paramètres proxy de votre FAI.

Pour une connexion Orange wifi access la page de configuration est la suivante

### Description

Le premier champ affiche le type de connexion. Ce champ ne peut pas être modifié. Dans le second champ vous pouvez attribuer un nom à votre connexion. Le nom par défaut est #1.

**Exclure les SSID** : Pour empêcher Business Everywhere d'accéder à certains réseaux Wi-Fi, cliquez sur **Editer** et cochez dans les SSID des réseaux que vous voulez exclure.

Cochez **Activer la reconnexion automatique** pour autoriser les tentatives de reconnexion automatique en cas d'échec de la connexion.

Dans le sous menu de la connexion, vous trouverez également la page Proxy.

### Proxy

Indiquez dans cette page si vous souhaitez vous connecter à partir des paramètres proxy de votre FAI.

Pour les Autres réseaux Wi-Fi, vous ne pouvez pas personnaliser les paramètres.

### Supprimer des connexions

- 1 Allez dans **Paramètres avancés > Réseau > Ajouter/Supprimer un réseau > Supprimer un réseau**.
- 2 Ouvrez le menu déroulant pour visualiser l'ensemble des connexions ajoutées.
- 3 Sélectionnez la connexion que vous souhaitez supprimer et cliquez sur **OK**.
- 4 La connexion est supprimée.

## 6.2 ajouter un périphérique

Après l'installation, il est possible d'ajouter des périphériques, qui seront reconnus par Business Everywhere. Vous pouvez ajouter les types de dispositif suivants :

- Périphérique mobile
- Périphérique Wi-Fi
- Modem ADSL USB

### Ajouter un périphérique mobile

- 1 Allez dans **Paramètres avancés > Réseau > Mobile > Préférences**.
- 2 Cliquez sur le bouton **Ajouter un périphérique**. La fenêtre suivante s'ouvre alors :



- 3 Lorsque vous y êtes invité, connectez votre dispositif à votre ordinateur et cliquez sur **Suivant**.
- 4 Une fois votre dispositif installé, cliquez sur **OK** pour terminer l'installation.
- 5 Allez dans **Paramètres avancés > Réseau > Mobile**. Le nouveau dispositif doit apparaître dans le menu déroulant et peut être sélectionné.

Cette page vous permet également de configurer d'autres paramètres.

Il existe trois modes de connexion mobile.

- **Auto** : Business Everywhere utilise le meilleur mode détecté, 2G (GPRS ou EDGE) ou 3G/3G+ (UMTS ou HSDPA), en fonction de la couverture.
- **3G** : Business Everywhere utilise le mode 3G (si la zone n'est pas couverte par la 3G, la connexion échoue).
- **2G** : Business Everywhere utilise le mode 2G (si la zone n'est pas couverte par la 2G, la connexion échoue).

**Eteindre la connexion sans fil à la fermeture de l'application** : Si cette case est cochée, Business Everywhere met automatiquement fin au signal radio à la fermeture de l'application.

**Etat du code PIN** : Ce bouton affiche le statut de votre code PIN (code PIN validé, par exemple).

**Saisir le code PIN** : Saisissez un code PIN pour votre carte USIM si vous n'en avez pas encore saisi.

**Changer le code PIN** : Utilisez ce champ pour modifier le code PIN déjà choisi.

**Opérateur sélectionné** : Orange F s'affiche à cet endroit, sauf si vous sélectionnez manuellement un autre fournisseur lorsque vous êtes en roaming.

**Sélection automatique** : Cliquez sur ce bouton pour que Business Everywhere sélectionne lui-même le meilleur réseau local disponible.

**Sélection manuelle** : Cliquez à cet endroit pour ouvrir une nouvelle fenêtre avec tous les opérateurs détectés. Sélectionnez le réseau que vous souhaitez utiliser.

## 7 mon espace **Business Everywhere**

### comment y accéder ?

En cliquant sur le bouton **Internet**, vous accédez par défaut à « mon espace Business Everywhere », le premier espace personnalisable en web 2.0 qui vous est dédié !

Si vous n'accédez pas directement à mon espace Business Everywhere, vous pouvez paramétrer l'adresse en saisissant l'adresse URL suivante : [www.my-be.fr](http://www.my-be.fr).

### à quoi ça sert ?

mon espace Business Everywhere vous permet de créer et d'organiser votre propre page d'informations selon vos centres d'intérêt.

En un seul clic, vous découvrez toutes les informations pratiques et utiles. Vous consultez à la fois le dernier flash d'actualité, la liste des hotspots disponibles pour votre prochain déplacement, la météo sur votre trajet ou encore la veille marketing de votre secteur d'activité...

### comment ça marche ?

- 1 Une fois connecté à Business Everywhere, cliquez sur le bouton **Internet**.
- 2 Vous accédez directement à la page « mon espace Business Everywhere ».
- 3 Pour personnaliser votre page d'accueil, inscrivez-vous dans la zone **s'inscrire**. Saisissez votre adresse email et un mot de passe. Validez.
- 4 Vous pouvez à présent modifier votre page comme vous le souhaitez : déplacez, supprimez et ajoutez les blocs d'informations.

### comment déplacer un bloc ?

- cliquez sur la barre de titre du bloc de manière à voir apparaître la croix de navigation
- faites glisser le bloc à l'endroit désiré > un cadre en pointillé apparaît à la destination souhaitée, lâchez le clic
- vous pouvez déplacer les blocs sur 3 colonnes



## 8 dépannage

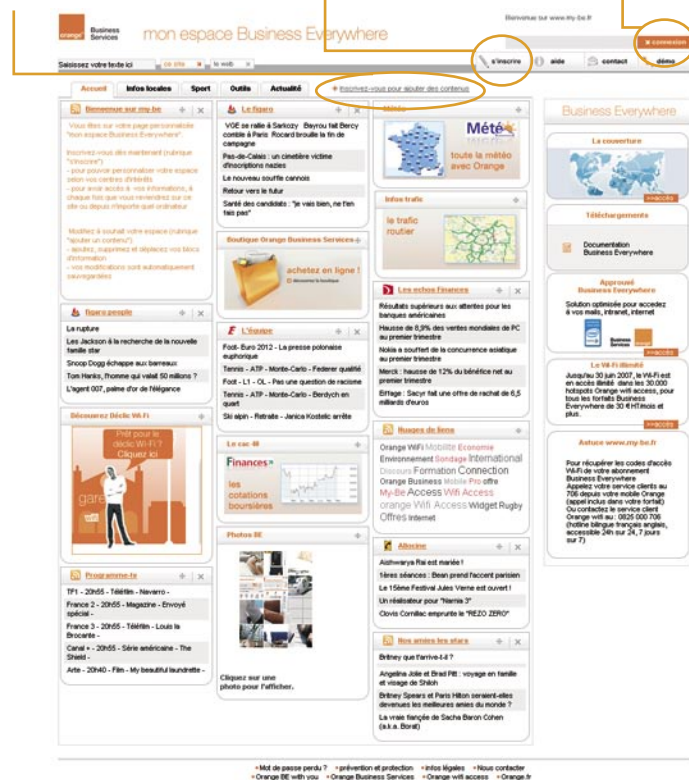
## comment ajouter un bloc ?

- cliquez sur **ajoutez un contenu**
- sélectionnez vos sources d'information figurant parmi les thèmes proposés
- ou bien saisissez directement l'adresse du flux du site web qui vous intéresse

choisissez ici les informations dont vous avez besoin : actualité, météo, trafic routier, cours de bourse, plans de ville, moteurs de recherche, podcast...

inscrivez-vous ici pour personnaliser votre espace

À chacune de vos connexions, connectez-vous ici et accédez à votre espace personnalisé



- Vérifiez que votre carte de données (si elle n'est pas intégrée) ou votre modem USB sont correctement connectés.
- Vérifiez que votre carte USIM est correctement insérée dans votre carte de données ou votre modem USB.
- Vérifiez que votre carte USIM est enregistrée auprès d'Orange.
- Vérifiez que vous vous trouvez bien dans une zone disposant d'une couverture réseau.
- Essayez de désinstaller et de réinstaller l'application Business Everywhere. Désinstallez complètement l'application et les drivers en allant dans **Panneau de configuration > Ajout/Suppression de programmes**.
- Reportez-vous à la section FAQ de ce guide.

Si les problèmes persistent, allez sur notre site Web ou contactez nous. Voir [10 contactez nous](#).

## 9 FAQ

### Qu'est-ce qu'un SMS ?

Le service SMS vous permet d'envoyer et de recevoir des messages contenant jusqu'à 160 caractères à un autre abonné mobile. Cliquez sur le bouton SMS pour accéder à ce service.

### Qu'est-ce qu'un PIN ?

Un PIN est un code de 4 à 8 chiffres, qui protège votre carte USIM contre toute utilisation illicite. Un PIN par défaut est généralement fourni avec votre carte USIM ; il est conseillé d'en changer avant utilisation. Le code PIN peut être activé ou désactivé. Le PIN par défaut des cartes USIM est généralement 1111. Si vous n'en avez pas reçu et que vous pensez en avoir besoin, contactez le Service Clientèle. Vous pourrez ensuite modifier votre code PIN.

### Qu'est-ce qu'un code PUK et en ai-je besoin ?

Un code PUK permet de modifier un code PIN bloqué. Ce blocage se produit lorsque l'utilisateur se trompe trois fois de PIN. Si votre carte de données Business Everywhere vous demande le code PUK, contactez le Service Clientèle, qui pourra vous aider.

### Comment connaître le numéro de téléphone (MSISDN) de ma carte USIM ?

La façon la plus simple de déterminer le numéro de téléphone de votre carte USIM est d'envoyer un SMS de votre ordinateur vers votre téléphone mobile. Il doit également figurer sur l'emballage d'origine de votre dispositif.

### Qu'est-ce qu'un réseau Wi-Fi ?

Wi-Fi, Wireless Fidelity, désigne un type d'accès sans fil haut débit pour ordinateurs dans des lieux spécifiques, tels que le bureau, le domicile ou un hotspot public. Un réseau Wi-Fi permet à votre ordinateur de se connecter à Internet en détectant les signaux sans fil transmis par un point d'accès local, comme un point d'accès à votre bureau connecté au réseau de l'entreprise ou un point d'accès à votre domicile, lié à votre connexion haut débit.

### Qu'est-ce qu'un SSID ?

SSID, ou Service Set Identifier, désigne le nom permettant d'identifier un réseau Wi-Fi. Les utilisateurs doivent connaître le SSID pour se connecter à un point d'accès Wi-Fi. Il peut soit être diffusé publiquement, soit être privé et connu des seuls utilisateurs autorisés.

### Qu'est-ce qu'une clé de sécurité WEP ?

WEP, ou Wired Equivalent Privacy, est un code utilisé pour le cryptage d'un réseau Wi-Fi entre le dispositif et le point d'accès.

### Qu'est-ce qu'un point d'accès ?

Un point d'accès gère le trafic Wi-Fi provenant des périphériques Wi-Fi à sa portée. Il permet aux utilisateurs du Wi-Fi de se connecter à Internet via un réseau public, un réseau d'entreprise ou la connexion haut débit/ADSL de votre domicile.

### Que sont les Autres réseaux Wi-Fi ?

Les Autres réseaux Wi-Fi sont des réseaux que vous utilisez rarement et que vous n'avez par conséquent pas besoin d'enregistrer. Le paramètre Autres réseaux Wi-Fi vous permet de détecter automatiquement le SSID des réseaux à portée et de vous y connecter, sans nécessairement l'avoir déjà utilisé ni devoir l'enregistrer préalablement pour le réutiliser.

### Qu'est-ce qu'un VPN ?

Un VPN est une technologie qui vous garantit un accès sécurisé au réseau de votre entreprise à partir de n'importe quel point d'accès Internet. Pour utiliser votre VPN, vous devez installer un logiciel sur votre ordinateur. Ce logiciel nécessite un nom d'utilisateur et un mot de passe. Pour plus d'informations, consultez votre administrateur informatique.

### Sur quels systèmes d'exploitation la carte de données Business Everywhere fonctionne-t-elle ?

Les cartes de données Business Everywhere fonctionnent sur les principaux systèmes d'exploitation Microsoft® Windows® pour ordinateurs :

- Microsoft Windows® XP, Service Pack 2
- Microsoft Windows® 2000, Service Pack 4
- Microsoft Windows® XP Édition Tablet, Service Pack 2
- Microsoft Windows® Vista

### Quelle est la configuration requise par une carte de données Business Everywhere ?

Pour pouvoir utiliser les cartes de données Business Everywhere, votre ordinateur doit présenter la configuration suivante :

- Microsoft Internet Explorer, version 5.5 ou ultérieure
- Processeur Pentium II ou équivalent
- 128 Mo de mémoire RAM
- Au moins 24 Mo d'espace libre sur le disque dur (la taille maximale de d'application est de 105 Mo)
- Port PCMCIA de type II ou port PCI Express pour les cartes de données et port USB pour les modems USB.

### Dans quels pays puis-je utiliser une carte de données Business Everywhere ?

Business Everywhere est compatible avec les réseaux européens, nord-américains et asiatiques. Vous pouvez l'utiliser partout où Orange a passé des accords de roaming. Consultez le site Web d'Orange à l'adresse [www.orange-business.com/fr](http://www.orange-business.com/fr) pour connaître la liste de pays et de réseaux la plus récente.

### Quelles vitesses de transfert de données peut-on atteindre ?

Orange 3G+ (HSDPA) : jusqu'à 1,8 Mbps en réception et 384 kbps en émission.  
 Orange 3G : jusqu'à 384 kbps en réception et 128 kbps en émission.  
 Orange EDGE : jusqu'à 214 kbps en réception.  
 Orange GPRS : jusqu'à 53,6 kbps en réception et 26,8 kbps en émission.

### Lors de l'installation, Windows indique que le fichier msircom.sys est introuvable. Que dois-je faire ?

Ce message d'erreur est susceptible d'apparaître lorsque votre installation de Windows® n'est pas à jour.

Le cas échéant, quittez le logiciel et installez les dernières mises à jour Windows disponibles. Nous vous conseillons d'installer le Service Pack 4 pour Windows® 2000 ou le SP2 pour Windows® XP. Ces mises à jour sont disponibles à l'adresse <http://windowsupdate.microsoft.com>.

Vous devez ensuite recommencer l'installation du logiciel Business Everywhere.

### Qu'est-ce qu'un APN et en ai-je besoin ?

L'APN est le point de sortie du réseau mobile d'Orange dans le réseau Internet public ou une passerelle client privée. L'APN détermine l'endroit où l'appel de l'utilisateur final est acheminé en sortie du réseau mobile d'Orange. Un APN est nécessaire pour vous connecter via une connexion EDGE/GPRS/3G/3G+.

### Quelle quantité de données contient un mégaoctet (Mo) ?

Environ :

- 50 pages Web moyennes
- 3 500 e-mails (texte uniquement)
- un fichier MP3 de 2 minutes
- 1 document Word de 25 pages

### Que dois-je faire si je ne parviens pas à accéder aux applications de mon entreprise ?

- Vérifiez que vous pouvez vous connecter à Internet en cliquant sur le bouton **Internet**.
- Vérifiez que vous pouvez vous connecter au réseau de votre entreprise en cliquant sur le bouton VPN et que vous avez correctement configuré votre VPN.
- Notez tous les messages d'erreur concernant le VPN.
- Si le problème persiste, contactez l'administrateur informatique de votre entreprise et signalez-lui les éventuels messages d'erreur.

### Comment accéder au réseau de mon entreprise ?

Votre administrateur informatique pourra vous conseiller en fonction de la politique de votre entreprise.

Ainsi, vous pouvez utiliser un VPN, un service RAS ou le service LAN d'entreprise.

### Lors de la synchronisation d'Outlook, que dois-je faire si la connexion au réseau est coupée ?

Tout d'abord, ne fermez pas Outlook et essayez de vous reconnecter. Il vous suffit de cliquer sur le bouton Connecter du logiciel de la carte de données Business Everywhere pour vous reconnecter et de rétablir, le cas échéant, votre tunnel VPN ; Outlook devrait reprendre la synchronisation.

### Outlook se bloque sans cesse sur mon PC. Pourquoi ?

Vérifiez tout d'abord que votre messagerie est correctement configurée ; en cas de doute, contactez votre administrateur informatique. Il est conseillé de synchroniser votre boîte de réception, votre calendrier, etc. quand vous êtes connecté au réseau LAN de votre entreprise, avant de quitter votre bureau.

Il est déconseillé de synchroniser tous ces fichiers en étant connecté au GPRS, car la synchronisation prendrait trop de temps.

Notez qu'Outlook est configuré par défaut pour se synchroniser toutes les trois minutes. En cas de doute, contactez votre administrateur informatique.

### Je viens d'installer un nouveau périphérique avec la carte de données Business Everywhere et j'ai du mal à me connecter. Que dois-je faire ?

Lorsque vous installez un nouveau périphérique, Windows® met parfois quelques secondes pour terminer l'opération. Par conséquent, si vous exécutez le programme pendant ce délai, vous risquez d'avoir des problèmes de connexion. Le cas échéant, nous vous conseillons d'attendre quelques secondes, puis de vérifier que votre périphérique a été reconnu dans l'écran Préférences des paramètres avancés de votre connexion.

Par exemple, si vous avez ajouté un dispositif mobile, vous devez vérifier que le dispositif a été reconnu dans l'écran **Paramètres avancés > Réseau > Mobile > Préférences**. Essayez de redémarrer votre PC.

### Que se passe-t-il si la carte USIM n'est pas insérée dans la carte de données, le modem USB ou le module PCI intégré à mon ordinateur ?

Sans la carte USIM, vous ne pouvez pas vous connecter au réseau mobile d'Orange. L'accès aux réseaux ADSL, et Wi-Fi reste possible sans carte USIM.

### Pourquoi reçois-je des messages d'erreur au sujet de la carte USIM ?

Si Business Everywhere affiche des messages d'erreur au sujet de la carte USIM, effectuez les vérifications suivantes :

- Vérifiez que la carte USIM est bien insérée dans la carte de données Business Everywhere.
- Vérifiez qu'il s'agit bien d'une carte USIM d'Orange.
- Vérifiez que votre carte de données (si elle n'est pas intégrée) ou votre modem USB est connecté correctement.
- Saisissez de nouveau le PIN de la carte USIM, au cas où il aurait été mal saisi.
- Vérifiez que la carte USIM a bien été enregistrée dans le réseau Orange en appelant le Service Clientèle d'Orange.

### Le PC peut-il passer en mode économie d'énergie lorsque la carte Business Everywhere est insérée ?

Oui.

### Pourquoi ma carte de données Business Everywhere n'est-elle pas reconnue par mon ordinateur ?

- Vérifiez que la carte de données ou le modem USB ont été insérés correctement.
- Vérifiez qu'une carte USIM a bien été insérée dans le dispositif.
- Vérifiez que la carte USIM a bien été activée.
- Essayez de redémarrer l'ordinateur après avoir inséré la carte de données.

### Que dois-je faire si l'icône Business Everywhere ne figure pas sur mon bureau au terme de l'installation ?

Vérifiez que « Orange Business Everywhere » a bien été ajouté au menu Tous les programmes de Microsoft Windows®. Le cas échéant, vous pouvez créer manuellement un raccourci vers Orange Business Everywhere.

### Puis-je utiliser ma carte de données ou mon modem USB Business Everywhere lors d'un vol ?

Il est interdit d'utiliser votre carte de données lors d'un vol.

### Comment puis-je connaître la quantité de données échangée ?

Sélectionnez **Outils > Rapports** pour visualiser vos connexions GPRS/EDGE/3G/3G+, Wi-Fi et ADSL récentes. Les volumes de données envoyées et reçues sont classés par APN. Cliquez sur un type de connexion pour visualiser les informations relatives à cette connexion.

### Comment désinstaller l'application Business Everywhere ?

Aller dans **Démarrer > Tous les programmes > Business Everywhere > Désinstaller**.

### Comment transférer tous mes numéros de téléphone mobile vers le logiciel Business Everywhere pour envoyer des SMS sans devoir taper chacun de ces numéros ?

Cliquez sur le bouton **SMS** puis sur **Synchronisation Contacts**. Sélectionnez ensuite **Mobile vers PC**, cochez dans la colonne de droite tous les contacts que vous voulez enregistrer dans Business Everywhere et cliquez sur **OK**.

### Le logiciel SMS peut-il reconnaître les sous-dossiers Outlook, groupes et listes de diffusion d'Outlook Express ?

Le logiciel SMS peut utiliser tous vos contacts Outlook. En revanche, il ne reconnaît pas encore la synchronisation des fichiers, groupes et listes de diffusion d'Outlook Express.°

### Le logiciel SMS reconnaît-il les contacts Lotus Notes ?

Non. Le logiciel SMS ne reconnaît pas encore les contacts Lotus Notes.

### Puis-je enregistrer mes SMS afin de les envoyer plus tard ?

Une fois que vous avez rédigé votre message, un clic sur le bouton Envoyer permet de l'envoyer immédiatement. Si vous cliquez sur le bouton Enregistrer, vous pouvez l'enregistrer dans une boîte d'envoi pour l'envoyer plus tard. L'envoi des messages enregistrés n'est pas automatique. Vous devez cliquer sur le bouton **envoyer/recevoir** pour envoyer les messages.

### Que faire s'il m'est impossible d'envoyer ou de recevoir des SMS à partir de Business Everywhere ?

- Vérifiez qu'un signal GPRS/EDGE/3G/3G+ est bien indiqué Business Everywhere.
- Vérifiez que votre boîte de réception n'est pas pleine.
- Vérifiez que vous utilisez le bon centre de service.

## 10 contactez nous

**Vous pouvez contacter votre service clients en composant le :**

- 706 depuis votre mobile (appel compris dans le forfait)
- 0825 000 706 depuis un poste fixe (0.13€HT/min)
- +33 675 05 20 00 depuis l'international