

# ***Multi-Card Reader/Writer***

---

## **Οδηγίες λειτουργίας**

Πριν από τη λειτουργία της μονάδας, μελετήστε αυτό το έγγραφο και φυλάξτε το για μελλοντική χρήση.



MEMORY STICK™

***MRW-EA7***

# Κανονισμοί ασφαλείας

## ΠΡΟΕΙΔΟΠΟΙΗΣΗ

**Κρατήστε τη συσκευή μακριά από τα παιδιά. Σε περίπτωση κατάποσης κάποιου εξαρτήματος της μονάδας, ζητήστε αμέσως τη συμβουλή ιατρού. Για να αποφύγετε τον κίνδυνο**

**πυρκαγιάς ή ηλεκτροπληξίας, μην εκθέτετε αυτή τη συσκευή σε βροχή ή υγρασία.**

**Για να αποφύγετε την ηλεκτροπληξία, μην ανοίγετε το κάλυμμα. Για εργασίες συντήρησης απευθύνεστε μόνο σε εξειδικευμένο προσωπικό.**

## ΣΗΜΕΙΩΣΗ ΓΙΑ ΤΟ ΧΡΗΣΤΗ

Drive Letter Recognition Software ©2010 Sony Corporation.

Τεκμηρίωση ©2010 Sony Corporation.

Με επιφύλαξη παντός δικαιώματος.

Απαγορεύεται η αναπαραγωγή ή η μετάφραση σε οποιαδήποτε αναγνώσιμη από μηχανήματα μορφή, ολόκληρου ή μέρους του παρόντος εγχειριδίου ή του Drive Letter Recognition Software που περιγράφεται σε αυτό χωρίς προηγούμενη γραπτή έγκριση από τη Sony Corporation.

Η SONY CORPORATION ΔΕΝ ΦΕΡΕΙ ΚΑΜΙΑ ΕΥΘΥΝΗ ΓΙΑ ΟΠΟΙΟΔΗΠΟΤΕ ΣΥΜΠΤΩΜΑΤΙΚΗ, ΠΑΡΕΠΟΜΕΝΗ Ή ΕΙΔΙΚΗ ΒΛΑΒΗ ΕΙΤΕ ΑΥΤΗ ΠΡΟΚΥΠΤΕΙ ΕΚ ΣΥΜΒΑΣΕΩΝ, ΑΔΙΚΟΠΡΑΞΙΑΣ Ή ΑΛΛΩΣ ΠΩΣ, ΑΔΙΚΕΡΟΜΕΝΗ ΑΠΟ Ή ΣΕ ΣΧΕΣΗ ΜΕ ΤΟ ΠΑΡΟΝ ΕΓΧΕΙΡΙΔΙΟ, ΤΑ ΠΡΟΓΡΑΜΜΑΤΑ ΟΔΗΓΗΣΗΣ ΤΩΝ ΣΥΣΚΕΥΩΝ Ή ΟΠΟΙΟΣΔΗΠΟΤΕ ΑΛΛΕΣ ΠΛΗΡΟΦΟΡΙΕΣ ΠΟΥ ΠΕΡΙΕΧΟΝΤΑΙ ΣΤΟ ΠΑΡΟΝ Ή ΑΠΟ ΤΗ ΧΡΗΣΗ ΑΥΤΟΥ.

Η Sony Corporation διατηρεί το δικαίωμα να τροποποιήσει το παρόν εγχειρίδιο ή τις πληροφορίες που περιλαμβάνονται σε αυτό οποιαδήποτε χρονική στιγμή χωρίς προηγούμενη ειδοποίηση.

Η SONY CORPORATION ΔΕΝ ΕΥΘΥΝΕΤΑΙ ΓΙΑ ΤΗΝ ΚΑΤΑΣΤΡΟΦΗ Ή ΤΗΝ ΑΠΩΛΕΙΑ ΠΡΟΓΡΑΜΜΑΤΩΝ, ΔΕΔΟΜΕΝΩΝ Ή ΑΛΛΩΝ ΠΛΗΡΟΦΟΡΙΩΝ ΑΠΟΘΗΚΕΥΜΕΝΩΝ ΣΕ ΟΠΟΙΟΔΗΠΟΤΕ ΜΕΣΟ.

Η νομοθεσία περί πνευματικών δικαιωμάτων απαγορεύει τη μη εξουσιοδοτημένη χρήση οποιασδήποτε εγγραφής ή χου/εικόνας για οποιοδήποτε σκοπό εκτός από την προσωπική χρήση. Επισημαίνεται ότι το "Memory Stick" που περιέχει εικόνες και δεδομένα που προστατεύονται από πνευματικά δικαιώματα θα χρησιμοποιείται μόνο στο πλαίσιο της νομοθεσίας περί πνευματικών δικαιωμάτων.

## Εμπορικά σήματα

- Τα  "Memory Stick", "Memory Stick Duo", "MagicGate Memory Stick", "Memory Stick PRO", "Memory Stick PRO Duo", "Memory Stick PRO-HG Duo", "Memory Stick Micro" και "M2" είναι εμπορικά σήματα κατατεθέντα ή σήματα κατατεθέντα της Sony.
- Τα λογότυπα Microsoft<sup>®</sup>, Windows<sup>®</sup> και Windows είναι εμπορικά σήματα ή σήματα κατατεθέντα της Microsoft Corporation στις Ηνωμένες Πολιτείες ή/και σε άλλες χώρες.
- Οι ονομασίες Macintosh<sup>®</sup> και Mac OS<sup>®</sup> είναι εμπορικά σήματα κατατεθέντα της Apple, Inc. στις Ηνωμένες Πολιτείες ή/και σε άλλες χώρες.
- Άλλα ονόματα συστημάτων, προϊόντων και εταιρειών που εμφανίζονται στο παρόν εγχειρίδιο είναι εμπορικά σήματα ή εμπορικά σήματα κατατεθέντα των αντίστοιχων κατόχων τους, ακόμη και όταν αυτό δεν επισημαίνεται από τα σύμβολα <sup>®</sup> ή <sup>™</sup>.

**Απόρριψη παλαιών ηλεκτρικών και ηλεκτρονικών συσκευών (Ισχύει εντός της Ευρωπαϊκής Ένωσης και σε άλλες ευρωπαϊκές χώρες με ξεχωριστό σύστημα συλλογής απορριμμάτων)**



Το σύμβολο αυτό επάνω στο προϊόν ή τη συσκευασία του υποδηλώνει ότι το προϊόν δεν πρέπει να διατεθεί με τα οικιακά απορρίμματα. Θα πρέπει να παραδοθεί στο αντίστοιχο σημείο

περισυλλογής για την ανακύκλωση ηλεκτρικών και ηλεκτρονικών συσκευών. Εξασφαλίζοντας τη σωστή διάθεση του προϊόντος βοηθάτε στην πρόληψη ενδεχόμενων αρνητικών επιπτώσεων για το περιβάλλον και την ανθρώπινη υγεία, οι οποίες θα μπορούσαν να προκληθούν από την ακατάλληλη απόρριψη αυτού του προϊόντος.

Η ανακύκλωση των υλικών θα συμβάλει στη διατήρηση των φυσικών πόρων. Για περισσότερες πληροφορίες σχετικά με την ανακύκλωση αυτού του προϊόντος, επικοινωνήστε με την αρμόδια δημοτική υπηρεσία, την υπηρεσία διάθεσης οικιακών απορριμμάτων της περιοχής σας ή το κατάστημα από το οποίο προμηθευτήκατε το προϊόν.

**Πριν χρησιμοποιήσετε τη συσκευή ανάγνωσης/εγγραφής για πρώτη φορά, συνιστάται να εγκαταστήσετε το Drive Letter Recognition Software στον υπολογιστή σας.**

Πριν συνδέσετε τη συσκευή ανάγνωσης/εγγραφής, ανατρέξτε στη σελίδα 16 για λεπτομέρειες σχετικά με τη διαδικασία εγκατάστασης του Drive Letter Recognition Software. Δείτε επίσης τη συμφωνία άδειας χρήσης τελικού χρήστη στη σελίδα 22.

## Πίνακας περιεχομένων

Κανονισμοί ασφαλείας .....	2
Επισκόπηση .....	4
Περιεχόμενα συσκευασίας .....	4
Απαιτήσεις συστήματος .....	4
Μέσα που υποστηρίζονται .....	5
Μέρη και λειτουργίες .....	6
Σύνδεση της συσκευής ανάγνωσης/εγγραφής σε υπολογιστή .....	7
Χρήση της συσκευής ανάγνωσης/εγγραφής .....	9
Τοποθέτηση κάρτας μνήμης .....	9
Ανάγνωση και εγγραφή δεδομένων σε κάρτα μνήμης .....	11
Αφαίρεση κάρτας μνήμης ....	12
Κατανόηση της ένδειξης πρόσβασης .....	13
Αποσύνδεση της συσκευής ανάγνωσης/εγγραφής από τον υπολογιστή .....	14
Εγκατάσταση του Drive Letter Recognition Software (Μόνο για Windows) .....	16
Σχετικά με τα μέσα "Memory Stick" .....	17
Σημειώσεις σχετικά με τη χρήση .....	18
Αντιμετώπιση προβλημάτων ....	20
Προδιαγραφές .....	21
Τεχνική Υποστήριξη .....	21
Συμφωνία άδειας χρήσης τελικού χρήστη .....	22

---

## Επισκόπηση

Το MRW-EA7 (στη συνέχεια θα αναφέρεται ως "συσκευή ανάγνωσης/εγγραφής") έχει τα εξής χαρακτηριστικά:

- Γρήγορη και απλή μεταφορά δεδομένων – εύκολη μεταφορά εικόνων από κάμερα και κινητό τηλέφωνο σε υπολογιστή
- Συμβατότητα με "Memory Stick", "Memory Stick PRO", "Memory Stick Duo", CompactFlash, Microdrive, xD-Picture Card, SmartMedia, MultiMediaCard, SD Memory Card
- Μπορεί να γίνει λήψη του λογισμικού μονάδας οδηγού αναγνώρισης χαρακτήρων από το web site
- Γρήγορη σύνδεση – Δυνατότητα θερμής εναλλαγής USB

---

## Απαιτήσεις συστήματος

Για τη συσκευή ανάγνωσης/εγγραφής απαιτούνται υπολογιστές με τα παρακάτω προεγκατεστημένα λειτουργικά συστήματα.

- Λειτουργικό σύστημα
  - Windows® 7
  - Windows Vista®
  - Windows® XP (Service Pack 2 ή νεότερο)
  - Windows® 2000 Professional (Service Pack 4 ή νεότερο)
  - Mac OS X 10.1.2 ή νεότερο

Αυτό το προϊόν συνεργάζεται με τα τυπικά προγράμματα οδήγησης στα Windows.

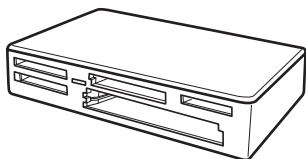
---

## Περιεχόμενα συσκευασίας

Όταν ανοίγετε τη συσκευασία, βεβαιωθείτε ότι περιέχει όλα τα εξαρτήματα που αναφέρονται παρακάτω.

Εάν κάποιο εξάρτημα λείπει ή έχει καταστραφεί, επικοινωνήστε με το κατάστημα στο οποίο αγοράσατε το προϊόν.

- Συσκευή ανάγνωσης/εγγραφής πολλαπλών καρτών MRW-EA7



- Καλώδιο USB
- Read Me First (Διαβάστε πρώτα εδώ)

# Μέσα που υποστηρίζονται

Η συσκευή ανάγνωσης/εγγραφής υποστηρίζει τα ακόλουθα μέσα:

## Μέσα "Memory Stick"

- "Memory Stick" (χωρίς MagicGate) \*1
- "MagicGate Memory Stick" \*1\*2
- "Memory Stick" (με MagicGate) \*1\*2\*3
- "Memory Stick Duo" (χωρίς MagicGate) \*1
- "MagicGate Memory Stick Duo" \*1\*2
- "Memory Stick Duo" (με MagicGate) \*1\*2\*3
- "Memory Stick PRO" \*2\*3
- "Memory Stick PRO Duo" \*2\*3
- "Memory Stick PRO-HG Duo" \*2\*3
- "Memory Stick Micro" ("M2") \*2\*3\*4

\*1 MagicGate® είναι το γενικό όνομα μιας τεχνολογίας προστασίας πνευματικών δικαιωμάτων που έχει αναπτυχθεί από τη Sony.

\*2 Η εγγραφή ή αναπαραγωγή δεδομένων MagicGate που χρησιμοποιούν τεχνολογία MagicGate δεν υποστηρίζεται.

\*3 Υποστηρίζεται παράλληλη μεταφορά δεδομένων 4-bit και ο χρόνος ανάγνωσης/εγγραφής των δεδομένων θα εξαρτάται από το μέσο.

\*4 Το "M2" είναι συντόμευση για το "Memory Stick Micro". Στη συνέχεια του παρόντος εγγράφου θα χρησιμοποιείται η συντόμευση "M2".

## Κάρτες μνήμης SD

- SD Memory Card \*5
- SDHC™ Memory Card \*5
- miniSD™ Card \*5\*6
- miniSDHC™ Card \*5\*6
- microSD™ Card \*5
- microSDHC™ Card \*5

\*5 Δεν υποστηρίζεται εγγραφή ή αναπαραγωγή δεδομένων για τα οποία χρησιμοποιείται τεχνολογία προστασίας πνευματικών δικαιωμάτων.

\*6 Με προσαρμογέα μόνο (δεν παρέχεται).

## Άλλες κάρτες μνήμης

- MultiMediaCard \*7
- RS-MMC \*7
- CompactFlash®
- Microdrive® \*8
- xD-Picture Card™

\*7 Υποστηρίζονται MMCplus και MMCmobile, αλλά δεν υποστηρίζεται παράλληλη μεταφορά δεδομένων.

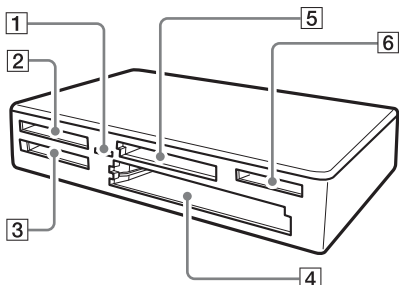
\*8 Η Microdrive απαιτεί περισσότερη ισχύ από άλλες κάρτες μνήμης. Όταν χρησιμοποιείτε Microdrive, αφαιρέστε τις άλλες κάρτες μνήμης. Σε διαφορετική περίπτωση μπορεί να παρουσιαστεί σφάλμα εξαιτίας μη επαρκούς ισχύος.

## Σημειώσεις

- Δεν είναι βέβαιο ότι όλες οι κάρτες μνήμης θα λειτουργήσουν. Η λειτουργία δεν διασφαλίζεται αν χρησιμοποιηθούν κάρτες μνήμης που δεν υποστηρίζονται.
- Η δυναμικότητα εγγραφής αναπαραγωγής ενός αρχείου είναι μικρότερη από 4 GB ανά αρχείο, σύμφωνα με τις προδιαγραφές του συστήματος αρχείου που είναι ενσωματωμένο στο "Memory Stick".
- Αν και έχει ελεγχθεί η λειτουργία του προϊόντος αυτού για "Memory Stick" έως 8 GB, σημειώστε ότι η λειτουργία δεν είναι εγγυημένη για κάθε τύπο "Memory Stick".
- Στο παρόν εγχειρίδιο, όλοι οι αναφερόμενοι τύποι μέσων στην ενότητα "Μέσα που υποστηρίζονται" ονομάζονται γενικά κάρτες μνήμης.
- Κάρτες εισόδου/εξόδου που δεν είναι κάρτες μνήμης, όπως οι κάρτες GPS, δεν υποστηρίζονται.
- Οι MultiMediaCards και SD Memory Cards χρησιμοποιούν την ίδια υποδοχή και δεν είναι δυνατή η ταυτόχρονη χρήση τους.
- Όλα τα μέσα "Memory Stick" χρησιμοποιούν την ίδια υποδοχή και δεν είναι δυνατή η ταυτόχρονη χρήση τους.
- Οι κάρτες "Memory Stick Micro" ("M2"), microSD Card και microSDHC Card χρησιμοποιούν την ίδια υποδοχή, συνεπώς δεν είναι δυνατή η ταυτόχρονη χρήση τους.
- Υποστηρίζεται μόνο μορφή DOS. Δεν υποστηρίζονται κάρτες μνήμης άλλης μορφής.

# Μέρη και λειτουργίες

## Μπροστινό μέρος



### 1 Ένδειξη πρόσβασης

Αυτή η ένδειξη είναι πάντα αναμμένη. Η ένδειξη αναβοσβήνει όταν η συσκευή εγγραφής/ανάγνωσης έχει πρόσβαση σε δεδομένα σε κάρτα μνήμης.

### 2 Υποδοχή xD-Picture Card

Τοποθετήστε μια κάρτα xD-Picture Card εδώ.

### 3 Υποδοχή "Memory Stick"

Τοποθετήστε εδώ ένα μέσο "Memory Stick".

### 4 Υποδοχή CompactFlash/ Microdrive

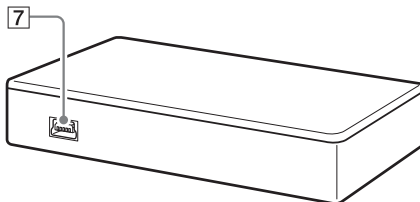
Τοποθετήστε κάρτα μνήμης CompactFlash ή Microdrive εδώ. Αφαιρέστε όλες τις άλλες κάρτες μνήμης πριν χρησιμοποιήσετε Microdrive, εξαιτίας της μεγάλης κατανάλωσης ρεύματος.

### 5 Υποδοχή MultiMediaCard/SD Memory Card

Τοποθετήστε εδώ MultiMediaCard ή SD Memory Card.

Κατά την εισαγωγή μιας κάρτας miniSD Card, miniSDHC Card, microSD Card ή microSDHC Card, να χρησιμοποιείτε προστασομογέα (δεν παρέχεται).

## Πίσω μέρος



### 6 Υποδοχή "Memory Stick Micro" ("M2")/ MicroSD και microSDHC Card

Τοποθετήστε εδώ μια κάρτα Memory Stick Micro ("M2") ή microSD Card, και μια κάρτα microSDHC.

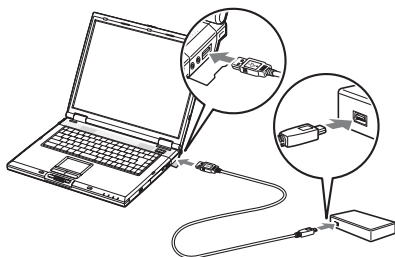
### 7 Θύρα USB (mini B)

Συνδέστε με υπολογιστή χρησιμοποιώντας το παρεχόμενο καλώδιο USB.

# Σύνδεση της συσκευής ανάγνωσης/εγγραφής σε υπολογιστή

Απλώς συνδέστε τη συσκευή ανάγνωσης/εγγραφής στον υπολογιστή χρησιμοποιώντας το παρεχόμενο καλώδιο σύνδεσης USB.

- 1 Ανοίξτε τον υπολογιστή.**
- 2 Συνδέστε το μικρότερο σύνδεσμο του καλωδίου USB στη θύρα USB στο πίσω μέρος της συσκευής ανάγνωσης/εγγραφής.**
- 3 Συνδέστε το μεγαλύτερο σύνδεσμο του καλωδίου USB στη θύρα USB στον υπολογιστή.**



Ο υπολογιστής αναγνωρίζει τη συσκευή ανάγνωσης/εγγραφής ως αφαιρούμενο δίσκο και η μονάδα είναι έτοιμη για χρήση.

## Σημειώσεις

- Μην συνδέετε σε θύρα USB στον υπολογιστή μέσω εξωτερικού διανομέα USB.
- Ανάλογα με τον υπολογιστή και την κατάσταση του λειτουργικού συστήματος, η συσκευή ανάγνωσης/εγγραφής ενδέχεται να μην λειτουργήσει ή να γίνει ασταθής. Εάν συμβεί αυτό, ανατρέξτε στην ενότητα "Αντιμετώπιση προβλημάτων" (Σελίδα 20).
- Αφού αποσυνδέσετε το καλώδιο USB, περιμένετε τουλάχιστον 5 δευτερόλεπτα πριν το συνδέσετε ξανά. (Σε διαφορετική περίπτωση μπορεί να μην αναγνωριστεί η συσκευή ανάγνωσης/εγγραφής).
- Όταν δύο ή περισσότερες συσκευές USB είναι συνδεδεμένες σε έναν υπολογιστή, η συσκευή ανάγνωσης/εγγραφής δεν είναι βέβαιο ότι θα λειτουργεί ταυτόχρονα με κάποιους τύπους συσκευών USB.
- Δεν είναι δυνατή η ταυτόχρονη πρόσβαση σε δύο κάρτες μνήμης από έναν υπολογιστή με σύνδεση πρόσθετων συσκευών κάρτας μνήμης. Αφαιρέστε τυχόν κάρτες μνήμης από τη συσκευή ανάγνωσης/εγγραφής ή απενεργοποιήστε τις άλλες συσκευές.

## Για Windows

- Σε ορισμένους υπολογιστές, ενδέχεται να εμφανιστεί ένα μήνυμα που θα σας ζητά να τοποθετήσετε το δίσκο του λειτουργικού συστήματος. Αν συμβεί αυτό, ακολουθήστε τις οδηγίες του υπολογιστή.
- Σε ορισμένους υπολογιστές, ενδεχομένως να εμφανιστεί ένα μήνυμα "The USB Mass Storage will function at reduced speed" (Η συσκευή μαζικής αποθήκευσης USB λειτουργεί σε μειωμένη ταχύτητα), υποδεικνύοντας ότι η συσκευή USB υψηλής ταχύτητας έχει συνδεθεί σε θύρα USB η οποία δεν υποστηρίζει USB υψηλής ταχύτητας.  
Αν ο υπολογιστής σας έχει πολλαπλές θύρες USB, δοκιμάστε να συνδεθείτε σε διαφορετική θύρα. Διαφορετικά, κλείστε το μήνυμα και συνεχίστε τη χρήση της συσκευής ανάγνωσης/εγγραφής με την τρέχουσα θύρα.





# Χρήση της συσκευής ανάγνωσης/ εγγραφής

## Τοποθέτηση κάρτας μνήμης

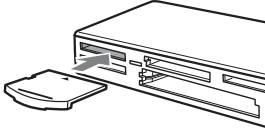
Τοποθετήστε μια κάρτα μνήμης στην αντίστοιχη υποδοχή της συσκευής ανάγνωσης/εγγραφής. Κατά την τοποθέτηση, σπρώξτε την κάρτα όσο πιο βαθιά γίνεται.

## Σημειώσεις

- Κάθε υποδοχή κάρτας είναι σχεδιασμένη ώστε η τοποθέτηση της κάρτας να είναι δυνατή μόνο στη σωστή κατεύθυνση.
- Τοποθετήστε μόνο μία κάρτα μνήμης στην αντίστοιχη υποδοχή. Μην τοποθετείτε πολλαπλές κάρτες ταυτόχρονα.
- Κατά την εισαγωγή κάρτας mini SD Card, να χρησιμοποιείτε κατάλληλο προσαρμογέα (δεν παρέχεται).
- Μην τοποθετείτε την κάρτα ανάποδα.
- Η δια της βίας τοποθέτηση της κάρτας μπορεί να καταστρέψει την κάρτα ή την υποδοχή.
- Αν η κάρτα τοποθετηθεί εσφαλμένα, ίσως να μην είναι δυνατή η αφαίρεσή της. Αν και η πιθανότητα είναι μικρή, στην περίπτωση που η κάρτα μνήμης κολλήσει στη συσκευή ανάγνωσης/εγγραφής, επικοινωνήστε με τον τοπικό αντιπρόσωπο της Sony.

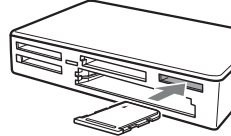
Τοποθετήστε μία από τις ακόλουθες κάρτες σε αυτήν την υποδοχή:

- xD-Picture Card



Τοποθετήστε μία από τις ακόλουθες κάρτες σε αυτήν την υποδοχή:

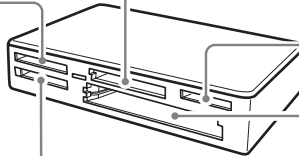
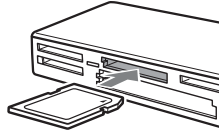
- "Memory Stick Micro" ("M2")
- "microSD Card και microSDHC Card"



Τοποθετήστε μία από τις ακόλουθες κάρτες σε αυτήν την υποδοχή:

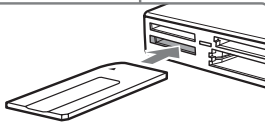
- MultiMediaCard
- RS-MMC
- SD/SDHC Memory Card
- mini SD Card\*

\* Χρησιμοποιήστε κατάλληλο προσαρμογέα (δεν παρέχεται)



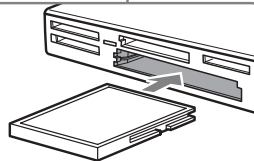
Τοποθετήστε μία από τις ακόλουθες κάρτες σε αυτήν την υποδοχή:

- "Memory Stick" (χωρίς MagicGate)
- "MagicGate Memory Stick"
- "Memory Stick" (με MagicGate)
- "Memory Stick Duo" (χωρίς MagicGate)
- "MagicGate Memory Stick Duo"



Τοποθετήστε μία από τις ακόλουθες κάρτες σε αυτήν την υποδοχή:

- CompactFlash
- Microdrive



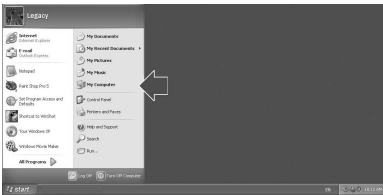
- "Memory Stick Duo" (χωρίς MagicGate)
- "Memory Stick PRO"
- "Memory Stick PRO Duo"
- "Memory Stick PRO-HG Duo"

## Ανάγνωση και εγγραφή δεδομένων σε κάρτα μνήμης

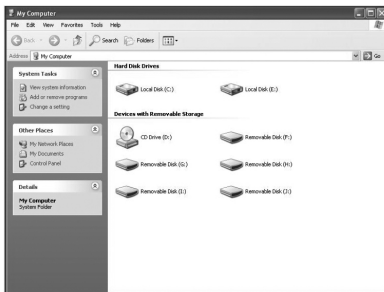
### ■ Για Windows εκτός από την έκδοση Windows 7

Οι οδηγίες που ακολουθούν συνοδεύονται από στιγμιότυπα οθόνης από τα Windows XP. Ενόχεται να υπάρχουν διαφορές από άλλες εκδόσεις των Windows.

### 1 Ανοίξτε το [My Computer] (Ο υπολογιστής μου).



### 2 Βεβαιωθείτε ότι τα εικονίδια των αφαιρούμενων δίσκων εμφανίζονται στο παράθυρο [My Computer] (Ο υπολογιστής μου).



Τα γράμματα μονάδας δίσκου για τα εικονίδια αφαιρούμενου δίσκου αναθέτονται σε αλφαβητική σειρά στην υποδοχή CompactFlash/Microdrive, την υποδοχή xD-Picture Card, την υποδοχή MultiMediaCard /SD Memory Card, την υποδοχή "Memory Stick" και την υποδοχή μέσου "Memory Stick Micro" ("M2") / microSD Card.

Για παράδειγμα, αν ο υπολογιστής έχει τις μονάδες δίσκου A:, C: και D: πριν συνδέσετε τη συσκευή ανάγνωσης/εγγραφής, τα γράμματα μονάδας δίσκων μετά τη σύνδεση της συσκευής ανάγνωσης/εγγραφής θα εκχωρηθούν ως εξής:

Όνομα μονάδας δίσκου	Αντίστοιχη κάρτα μνήμης
Removable Disk (E:) (Αφαιρούμενος δίσκος (E:))	CompactFlash Microdrive
Removable Disk (F:) (Αφαιρούμενος δίσκος (F:))	xD-Picture Card
Removable Disk (G:) (Αφαιρούμενος δίσκος (G:))	MultiMediaCard SD Memory Card
Removable Disk (H:) (Αφαιρούμενος δίσκος (H:))	Μέσο "Memory Stick"
Removable Disk (I:) (Αφαιρούμενος δίσκος (I:))	Μέσο "Memory Stick Micro" ("M2") microSD Card

### 3 Τοποθετήστε μια κάρτα μνήμης στην αντίστοιχη υποδοχή.

Όταν έχει αντιστοιχηθεί ετικέτα τόμου στην κάρτα μνήμης, η ετικέτα τόμου θα εμφανίζεται μαζί με το εικονίδιο του αφαιρούμενου δίσκου.

### 4 Χρησιμοποιήστε το εικονίδιο του αφαιρούμενου δίσκου για να διαβάσετε ή να εγγράψετε δεδομένα στην κάρτα μνήμης.

Αν εμφανιστεί το ακόλουθο μήνυμα, η κάρτα μνήμης δεν έχει αναγνωριστεί σωστά, παρόλο που έχει ανάψει η ένδειξη πρόσβασης. Αφαιρέστε την κάρτα και τοποθετήστε την ξανά.



## Σημειώσεις

- Χρησιμοποιήστε το εικονίδιο αφαιρούμενου δίσκου για την κάρτα μνήμης που χρησιμοποιείτε.
- Ίσως χρειαστεί λίγος χρόνος μέχρι να εμφανιστούν τα εικονίδια αφαιρούμενου δίσκου.
- Εάν δεν εμφανιστούν τα εικονίδια αφαιρούμενου δίσκου, ακολουθήστε τα βήματα που βρίσκονται στην ενότητα "Αποσύνδεση της συσκευής ανάγνωσης/εγγραφής από τον υπολογιστή" στις Οδηγίες λειτουργίας (αυτό το εγχειρίδιο) για να αποσυνδέσετε τη συσκευή ανάγνωσης/εγγραφής και, έπειτα, περιμένετε τουλάχιστον 5 δευτερόλεπτα προτού την επανασυνδέσετε.  
Αν το εικονίδιο [Safely Remove Hardware] (Αφαιρέστε με ασφάλεια το υλικό) που αναφέρεται στο βήμα 1 της ενότητας "Αποσύνδεση της συσκευής ανάγνωσης/εγγραφής από τον υπολογιστή" δεν εμφανίζεται, διακόψτε τη διαδικασία και αποσυνδέστε αμέσως τη συσκευή ανάγνωσης/εγγραφής.
- Ανάλογα με το λειτουργικό σας σύστημα και τον τύπο κάρτας μνήμης που χρησιμοποιείτε, οι μονάδες δίσκου ανάγνωσης/εγγραφής μπορεί να αναγνωριστούν ως "Local Disks" (Τοπικοί δίσκοι) και όχι ως "Removable Disks" (Αφαιρούμενοι δίσκοι), αυτό ωστόσο δεν θα επηρεάσει τη λειτουργία τους.

## ■ Για Windows 7 και Macintosh

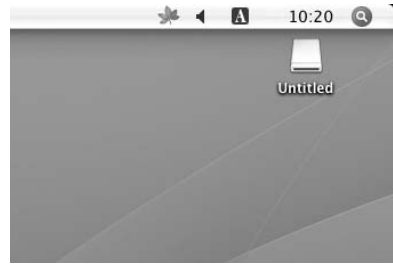
### 1 Τοποθετήστε μια κάρτα μνήμης στην αντίστοιχη υποδοχή.

Εμφανίζεται το εικονίδιο αφαιρούμενου δίσκου στο γραφείο.

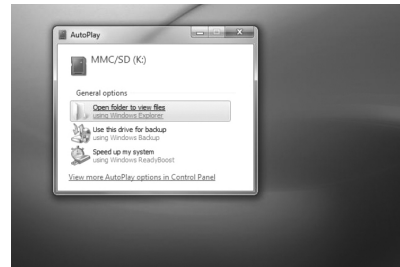
Όταν έχει αντιστοιχηθεί ετικέτα τόμου στην κάρτα μνήμης, η ετικέτα τόμου θα εμφανίζεται μαζί με το εικονίδιο του αφαιρούμενου δίσκου.

### 2 Χρησιμοποιήστε το εικονίδιο του αφαιρούμενου δίσκου για να διαβάσετε ή να εγγράψετε δεδομένα στην κάρτα μνήμης.

## ■ Για Macintosh



## ■ Για Windows 7



## Αφαίρεση κάρτας μνήμης

### Σημειώσεις

- Μην αφαιρείτε μια κάρτα μνήμης ενώ η ενδεικτική λυχνία πρόσβασης αναβοσβήνει. Μια τέτοια ενέργεια μπορεί να προκαλέσει βλάβη στα αποθηκευμένα δεδομένων της κάρτας μνήμης.
- Πρέπει να ακολουθήσετε τα βήματα που περιγράφονται παρακάτω.  
Η Sony δεν φέρει ευθύνη για οποιαδήποτε ζημιά ή απώλεια συμβεί εξαιτίας της αφαίρεσης κάρτας μνήμης που γίνεται χωρίς να τηρηθεί η διαδικασία που περιγράφεται παρακάτω.

■ Για Windows εκτός από την έκδοση Windows 7

- 1 Βεβαιωθείτε ότι δεν αναβοσβήνει η ένδειξη πρόσβασης.
- 2 Ανοίξτε το παράθυρο [My Computer] (Ο υπολογιστής μου).
- 3 Κάντε δεξιό κλικ στο εικονίδιο αφαιρούμενου μέσου και επιλέξτε [Eject] (Εξαγωγή).
- 4 Τραβήξτε την κάρτα μνήμης έξω.

■ Για Windows 7

- 1 Κάντε κλικ στο κουμπί Έναρξη.
- 2 Κάντε κλικ στο [Devices and Printers] (Συσκευές και εκτυπωτές).
- 3 Κάντε δεξί κλικ στο εικονίδιο μονάδας δίσκου [USB2.0 Card R/W].
- 4 Επιλέξτε [Eject] (Εξαγωγή).
- 5 Τραβήξτε την κάρτα μνήμης έξω.

■ Για Macintosh

- 1 Κλείστε τα αρχεία που είναι αποθηκευμένα στην κάρτα μνήμης και κλείστε τυχόν εφαρμογές που εκτελούνται.
- 2 Βεβαιωθείτε ότι δεν αναβοσβήνει η ένδειξη πρόσβασης.

### 3 Σύρτε το εικονίδιο αφαιρούμενου δίσκου στο εικονίδιο [Trash] (Απορρίμματα).

Μπορείτε επίσης να επιλέξετε το εικονίδιο αφαιρούμενου δίσκου, να μεταβείτε στο μενού [File] (Αρχείο) στη γραμμή μενού και επιλέξετε [Eject "Untitled"] (Απομάκρυνση "Untitled") \*.

\* Ανάλογα με την κάρτα μνήμης, μπορεί να εμφανίζεται άλλη ετικέτα και όχι η "Untitled".

### 4 Τραβήξτε την κάρτα μνήμης έξω.

## Κατανόηση της ένδειξης πρόσβασης

Η ένδειξη πρόσβασης αλλάζει ανάλογα με την κατάσταση της συσκευής ανάγνωσης/εγγραφής, ως εξής:

Κατάσταση συσκευής ανάγνωσης/εγγραφής	Ένδειξη πρόσβασης
Σύνδεση σε υπολογιστή	Η ένδειξη ανάβει.
Ανάγνωση/εγγραφή δεδομένων	Αναβοσβήνει

### Σημείωση

Αν δεν είναι δυνατή η ανάγνωση ή η εγγραφή των δεδομένων από/στην κάρτα μνήμης ενώ ανάβει η ένδειξη πρόσβασης, βεβαιωθείτε ότι η κάρτα είναι σωστά τοποθετημένη στην υποδοχή.

# Αποσύνδεση της συσκευής ανάγνωσης/εγγραφής από τον υπολογιστή

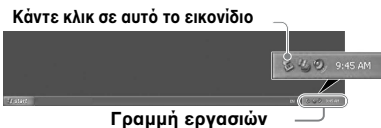
## Σημειώσεις

- Μην αποσυνδέετε τη συσκευή ανάγνωσης/εγγραφής από τον υπολογιστή την ώρα που αναβοσβήνει η ένδειξη πρόσβασης. Αυτό μπορεί να καταστρέψει τα δεδομένα που είναι αποθηκευμένα στην κάρτα μνήμης.
- Ακολουθήστε προσεκτικά τα βήματα που περιγράφονται στη συνέχεια. Η Sony δεν φέρει ευθύνη για οποιαδήποτε ζημιά ή απώλεια συμβεί εξαιτίας της αποσύνδεσης της συσκευής ανάγνωσης/εγγραφής που γίνεται χωρίς να τηρηθεί η διαδικασία που περιγράφεται παρακάτω.

## ■ Για Windows εκτός από την έκδοση Windows 7

Οι οδηγίες που ακολουθούν συνοδεύονται από στιγμιότυπα οθόνης από τα Windows XP και χρησιμοποιούν τα ονόματα μονάδας δίσκου E:, F:, G:, H: και I: για τις τέσσερις υποδοχές της συσκευής ανάγνωσης/εγγραφής. Ενδέχεται να υπάρχουν διαφορές από άλλες εκδόσεις των Windows.

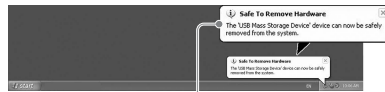
## 1 Κάντε κλικ στο [Safely Remove Hardware] (Αφαιρέστε με ασφάλεια το υλικό) στη γραμμή εργασιών, στην κάτω δεξιά γωνία της οθόνης.



## 2 Κάντε κλικ στο [Safely remove USB Mass Storage Device - Drives (E:, F:, G:, H:, I:)] (Αφαιρέστε με ασφάλεια τη συσκευή USB μαζικής αποθήκευσης – Μονάδες δίσκου (E:, F:, G:, H:, I:)).



## 3 Βεβαιωθείτε ότι εμφανίζεται το μήνυμα "The 'USB Mass Storage Device' device can now be safely removed from the system." (Η συσκευή μαζικής αποθήκευσης USB μπορεί να αφαιρεθεί από το σύστημα με ασφάλεια) και, στη συνέχεια, αποσυνδέστε τη συσκευή ανάγνωσης/εγγραφής.



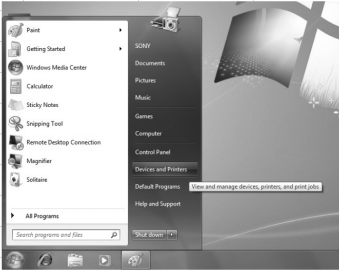
Η συσκευή μαζικής αποθήκευσης USB μπορεί να αφαιρεθεί από το σύστημα με ασφάλεια) και, στη συνέχεια, αποσυνδέστε τη συσκευή ανάγνωσης/εγγραφής.

## Σημείωση

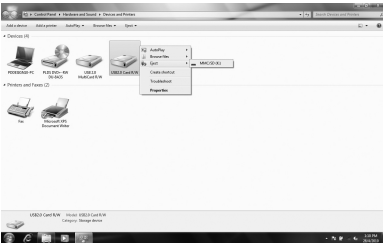
Τα παραπάνω βήματα δεν είναι απαραίτητα όταν αφαιρείτε μια κάρτα μνήμης από τη συσκευή ανάγνωσης/εγγραφής.

## ■ Για Windows 7

- 1 Κάντε κλικ στο κουμπί Έναρξη.
- 2 Κάντε κλικ στο [Devices and Printers] (Συσκευές και εκτυπωτές).



- 3 Κάντε δεξί κλικ στο εικονίδιο μονάδας δίσκου [USB2.0 Card R/W].
- 4 Μπορείτε να εξάγετε ένα προς ένα όλους του αφαιρούμενους δίσκους ή να επιλέξετε εξαγωγή όταν στη μονάδα έχουν τοποθετηθεί όλα τα μέσα.



- 5 Αποσυνδέστε το καλώδιο USB από τον υπολογιστή.

## ■ Για Macintosh

- 1 Κλείστε τα αρχεία που είναι αποθηκευμένα στην κάρτα μνήμης και κλείστε τυχόν εφαρμογές που εκτελούνται.

- 2 Βεβαιωθείτε ότι δεν αναβοσβήνει η ένδειξη πρόσβασης.
- 3 Σύρετε το εικονίδιο αφαιρούμενου δίσκου στο εικονίδιο [Trash] (Απορρίμματα).

Μπορείτε επίσης να επιλέξετε το εικονίδιο αφαιρούμενου δίσκου, να μεταβείτε στο μενού [File] (Αρχείο) στη γραμμή μενού και επιλέξετε [Eject "Untitled"] (Απομάκρυνση "Untitled") \*.

\* Ανάλογα με την κάρτα μνήμης, μπορεί να εμφανίζεται άλλη ετικέτα και όχι η "Untitled".

Αν δεν έχει τοποθετηθεί κάρτα μνήμης στη συσκευή ανάγνωσης/εγγραφής, παραλείψτε αυτό το βήμα.

- 4 Αποσυνδέστε τη συσκευή ανάγνωσης/εγγραφής από τον υπολογιστή.

# Εγκατάσταση του Drive Letter Recognition Software (Μόνο για Windows)

Πριν ξεκινήσετε την εγκατάσταση, διαβάστε τη "Συμφωνία άδειας χρήσης τελικού χρήστη" (Σελίδα 22).

**1** Κάντε λήψη του αρχείου του προγράμματος εγκατάστασης από την τοποθεσία web. Μπορείτε επίσης να πραγματοποιήσετε λήψη του αρχείου του προγράμματος εγκατάστασης από την ακόλουθη τοποθεσία URL <http://support.sony-europe.com>

**2** Κλείστε όλα τα προγράμματα που εκτελούνται.

**3** Κάντε διπλό κλικ στο αρχείο του προγράμματος εγκατάστασης. (Για Windows Vista και Windows 7, θα εμφανιστεί το παράθυρο User Account Control (Έλεγχος λογαριασμού χρήστη), κάντε κλικ στο [Allow] (Επιτρέπεται).)






**4** Όταν εμφανίζεται το ακόλουθο παράθυρο και η εγκατάσταση έχει ολοκληρωθεί, κάντε κλικ στο κουμπί [OK].



## Σημειώσεις σχετικά με τα εικονίδια

Μετά την εγκατάσταση του Drive Letter Recognition Software, τα εικονίδια αφαιρούμενων δίσκων και οι περιγραφές τους αλλάζουν.

Για παράδειγμα, αν ο υπολογιστής έχει τις μονάδες δίσκου A:, C: και D: πριν συνδέσετε τη συσκευή ανάγνωσης/εγγραφής, τα γράμματα μονάδας δίσκων μετά τη σύνδεση της συσκευής ανάγνωσης/εγγραφής θα εκχωρηθούν ως εξής:

Όνομα μονάδας δίσκου	Αντιστοιχη κάρτα μνήμης
 CF/Microdrive (E:)	CompactFlash Microdrive
 xD (F:)	xD-Picture Card
 MMC/SD (G:)	MultiMediaCard SD Memory Card
 Memory Stick (H:)	Μέσα "Memory Stick"
 M2/microSD (I:)	Μέσα "Memory Stick"

## Σημειώσεις

- Η χρήση του λογισμικού αυτού προορίζεται μόνο για αυτή τη συσκευή ανάγνωσης/εγγραφής. Άλλες συσκευές ανάγνωσης/εγγραφής μπορεί να μην λειτουργήσουν με αυτό το λογισμικό.
- Καταργήστε την εγκατάσταση οποιουδήποτε παρόμοιου λογισμικού πριν από την εγκατάσταση για να διασφαλίσετε ότι το λογισμικό λειτουργεί σωστά.



---

# Σχετικά με τα μέσα "Memory Stick"

---

## Τι είναι το "Memory Stick";

Το "Memory Stick" είναι ένα μέσο εγγραφής με ολοκληρωμένο κύκλωμα μικρού μεγέθους και υψηλή χωρητικότητα. Έχει σχεδιαστεί όχι μόνο για την ανταλλαγή/κοινή χρήση ψηφιακών δεδομένων μεταξύ προϊόντων συμβατών με "Memory Stick", αλλά επίσης για χρήση ως αφαιρούμενο εξωτερικό μέσο αποθήκευσης το οποίο έχει τη δυνατότητα αποθήκευσης δεδομένων.

---

## Σημειώσεις για το "Memory Stick"

### Σχετικά με τη διαμόρφωση (προετοιμασία)

- Αν κάνετε διαμόρφωση ενός μέσου που περιέχει ήδη δεδομένα, όλα τα δεδομένα θα διαγραφούν. Προσέξτε να μην διαγράψετε κατά λάθος σημαντικά δεδομένα.
- Φροντίστε να μορφοποιήσετε (αρχικοποιήσετε) ένα μέσο με τη λειτουργία μορφοποίησης ενός προϊόντος συμβατού με "Memory Stick". Εάν η αρχικοποίηση εκτελεστεί με την Περιήγηση των Windows, θα προκύψει σφάλμα FORMAT ERROR (Σφάλμα μορφοποίησης), και ενδεχομένως η κάρτα να μην είναι δυνατόν να χρησιμοποιηθεί σε αυτό το προϊόν.

### Σχετικά με το μέγεθος του "Memory Stick"

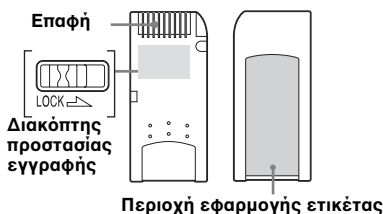
- Το προϊόν αυτό διαθέτει μια υποδοχή η οποία δέχεται τυπικό μέγεθος και μέγεθος Duo. Όλα τα προϊόντα με παρόμοια υποδοχή είναι εξοπλισμένα με ένα σύστημα το οποίο μετράει αυτόματα το μέγεθος ενός τοποθετημένου μέσου. Γι' αυτό και τα τυπικού μεγέθους μέσα "Memory Stick" και τα μικρότερα μέσα "Memory Stick Duo" είναι δυνατόν να χρησιμοποιηθούν σε αυτό το προϊόν χωρίς προσαρμογέα Memory Stick Duo.

- Μην τοποθετείτε ταυτόχρονα δύο ή περισσότερα μέσα. Μπορεί να προκληθεί βλάβη στο προϊόν.
- Όταν χρησιμοποιείτε μέσο "Memory Stick Duo" και "Memory Stick Micro" σε αυτό το προϊόν, φροντίστε να το τοποθετήσετε στη σωστή διεύθυνση.
- Τα μέσα "Memory Stick Duo" και "Memory Stick Micro" θα πρέπει να διατηρούνται μακριά από μικρά παιδιά, κίνδυνος κατάποσης.

# Σημειώσεις σχετικά με τη χρήση

## Μέσα "Memory Stick"

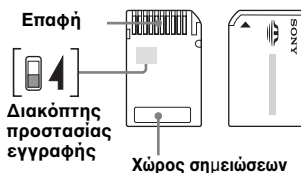
### Σημειώσεις για τη χρήση μέσων "Memory Stick"



- Μην αφαιρείτε το μέσο "Memory Stick" κατά τη διάρκεια ανάγνωσης ή εγγραφής δεδομένων.
- Τα δεδομένα ενδέχεται να καταστραφούν αν:
  - Αφαιρέσετε το μέσο "Memory Stick" ή αποσυνδέσετε το καλώδιο USB κατά τη διάρκεια ανάγνωσης ή εγγραφής δεδομένων.
  - Χρησιμοποιήσετε το μέσο "Memory Stick" σε χώρο όπου είναι εκτεθειμένο σε στατικό ηλεκτρισμό ή ηλεκτρικό θόρυβο.
- Συνιστάται η δημιουργία αντιγράφου ασφαλείας των σημαντικών δεδομένων που βρίσκονται στο μέσο "Memory Stick".
- Μην αγγίζετε τους ακροδέκτες του μέσου "Memory Stick" με τα δάκτυλά σας ή μεταλλικά αντικείμενα.
- Μην κάμπτετε, αφήνετε ή πέσει ή ασκείτε ισχυρές δυνάμεις στο μέσο "Memory Stick".
- Διατηρήστε το μέσο "Memory Stick" και άλλα μέσα μακριά από νερό, υπερβολική θερμότητα και υγρασία και διαβρωτικά στοιχεία.
- Διατηρείτε τα μέσα "Memory Stick" μακριά από νερό.

- Μην χρησιμοποιείτε ή φυλάσσετε το μέσο "Memory Stick" σε ακατάλληλες συνθήκες, όπως:
  - Χώροι με υπερβολικά υψηλή θερμοκρασία (όπως, για παράδειγμα, σε ένα σταθμευμένο αυτοκίνητο με κλειστά παράθυρα το καλοκαίρι, σε σημείο σε άμεση επαφή με το φως του ήλιου ή κοντά σε μια ηλεκτρική συσκευή που παράγει θερμότητα).
  - Χώροι με υγρασία.
  - Χώροι κοντά σε διαβρωτικές ουσίες.
- Αν ορίσετε το διακόπτη προστασίας εγγραφής "LOCK", δεν είναι δυνατή η εγγραφή, η τροποποίηση ή η διαγραφή.
- Μην τοποθετείτε στην περιοχή ετικέτας του μέσου "Memory Stick" τίποτα άλλο εκτός από τις παρεχόμενες ετικέτες.
- Τοποθετήστε την ετικέτα εντός της κατάλληλης περιοχής. Βεβαιωθείτε ότι η ετικέτα δεν εξέρχει από αυτήν την περιοχή.

## Σημειώσεις σχετικά με τα μέσα "Memory Stick Duo"



- Όταν χρησιμοποιείτε μέσα "Memory Stick Duo" χωρίς διακόπτη προστασίας εγγραφής, προσέξτε να μην επεξεργαστείτε ή διαγράψετε σημαντικά δεδομένα κατά λάθος.
- Όταν χρησιμοποιείτε μέσα "Memory Stick Duo" με διακόπτη προστασίας εγγραφής, δεν είναι δυνατή η εγγραφή, επεξεργασία ή διαγραφή δεδομένων εάν ο διακόπτης βρίσκεται στη θέση "LOCK".
- Χρησιμοποιήστε ένα αντικείμενο με μυτερή άκρη για να μετακινήσετε το διακόπτη προστασίας εγγραφής.
- Μην πιέζετε με δύναμη το χώρο σημειώσεων κατά την εγγραφή.

---

## Άλλες σημαντικές πληροφορίες

### Διαμόρφωση μέσω

Μην μορφοποιείτε (αρχικοποιείτε) κάρτες μνήμης με υπολογιστή. Εάν μορφοποιήσετε μια κάρτα μνήμης με υπολογιστή, συσκευές όπως ψηφιακές φωτογραφικές μηχανές και κινητά τηλέφωνα ενδεχομένως να μην μπορούν να την χρησιμοποιήσουν λόγω διαφορετικού τύπου μορφοποίησης (μέγεθος FAT, μέγεθος συστοιχίας, τύπος σκληρού δίσκου, ή τύπος δισκέτας). Αν χρησιμοποιείτε ψηφιακή κάμερα, κάντε τη διαμόρφωση των καρτών μνήμης με την κάμερα.

### Περιορισμοί της λειτουργίας DOS

Στα Windows, η συσκευή ανάγνωσης/εγγραφής δεν λειτουργεί σε λειτουργία DOS. Για να χρησιμοποιήσετε τη συσκευή ανάγνωσης/εγγραφής, κάντε εκκίνηση των Windows.

### Αναμονή

Η συσκευή ανάγνωσης/εγγραφής υποστηρίζει λειτουργία αναμονής με βάση το πρότυπο PC2000, το οποίο ενδέχεται να μην καλύπτει τη λειτουργία αναμονής όλων των υπολογιστών. Απενεργοποιήστε τη λειτουργία αναμονής του υπολογιστή σας, αν δημιουργεί οποιοδήποτε πρόβλημα. Όσο ο υπολογιστής είναι σε αναμονή, μην τοποθετείτε και μην αφαιρείτε κανένα μέσο.

### Μην επιχειρείτε να αποσυναρμολογήσετε, να επισκευάσετε ή να τροποποιήσετε μόνοι τη συσκευή ανάγνωσης/εγγραφής

Σε καμία περίπτωση μην επιχειρήσετε να αποσυναρμολογήσετε, να επισκευάσετε ή να τροποποιήσετε μόνοι τη συσκευή ανάγνωσης/εγγραφής. Ενδέχεται να προκαλέσετε μόνιμη ζημιά στη συσκευή ανάγνωσης/εγγραφής ή/και στον υπολογιστή σας αλλά και να προκαλέσετε πυρκαγιά ή τραυματισμό από ηλεκτροσόκ.

## Περιβάλλον λειτουργίας και αποθήκευσης

- Μην τοποθετείτε τη συσκευή ανάγνωσης/εγγραφής κοντά σε πηγές θερμότητας ή σε άμεσο ηλιακό φως, σε σκονισμένες, βρώμικες ή με υγρασία τοποθεσίες, στη βροχή και μην την αφήνετε εντός ενός ζεστού οχήματος με τα παράθυρα κλειστά.
- Αν η συσκευή ανάγνωσης/εγγραφής δημιουργεί παρεμβολές στη λήψη ραδιοφωνικού ή τηλεοπτικού σήματος, μετακινήστε τη συσκευή ανάγνωσης/εγγραφής μακριά από το ραδιόφωνο ή την τηλεόραση.
- Όταν χρησιμοποιείτε τη συσκευή ανάγνωσης/εγγραφής, μην την τυλίγετε με ύφασμα, χαρτί ή καλύμματα, για να αποφευχθεί δυσλειτουργία ή πυρκαγιά.

# Αντιμετώπιση προβλημάτων

Προτού συμβουλευθείτε τον αντιπρόσωπο της Sony, βεβαιωθείτε για τα ακόλουθα. Εάν το πρόβλημα παραμένει, επικοινωνήστε με τον τοπικό αντιπρόσωπο της Sony.

Πρόβλημα	Επίλυση
Ο υπολογιστής δεν αναγνωρίζει τη συσκευή ανάγνωσης/εγγραφής.	→ Ο υπολογιστής σας και η συσκευή ανάγνωσης/εγγραφής ενδέχεται να μην έχουν συνδεθεί σωστά. Αποσυνδέστε τη συσκευή ανάγνωσης/εγγραφής από τον υπολογιστή και επανασυνδέστε την.
Δεν εμφανίζεται το εικονίδιο αφαιρούμενου δίσκου	→ Ο υπολογιστής σας και η συσκευή ανάγνωσης/εγγραφής ενδέχεται να μην έχουν συνδεθεί σωστά. Ανατρέξτε στην ενότητα "Σύνδεση της συσκευής ανάγνωσης/εγγραφής σε υπολογιστή" (Σελίδα 7) και βεβαιωθείτε ότι η σύνδεση είναι σωστή. → Στην περίπτωση των Windows 7, το εικονίδιο αφαιρούμενου δίσκου εμφανίζεται μετά από την τοποθέτηση μιας κάρτας μνήμης.
Δεν είναι δυνατή η πρόσβαση στην κάρτα μνήμης με το Windows Explorer (Εξερεύνηση των Windows) ή το My Computer (Ο υπολογιστής μου).	→ Δεν έχει τοποθετηθεί κάρτα μνήμης. Τοποθετήστε κάρτα μνήμης στην κατάλληλη υποδοχή.
Ο υπολογιστής δεν αναγνωρίζει την κάρτα μνήμης.	→ Δεν έχει τοποθετηθεί πλήρως η κάρτα μνήμης. Τοποθετήστε ολόκληρη την κάρτα. → Δεν έχει τοποθετηθεί σωστά η κάρτα μνήμης. Αφαιρέστε την κάρτα και τοποθετήστε την ξανά.
Η ταχύτητα ανάγνωσης/εγγραφής είναι αργή.	→ Η ταχύτητα ενδέχεται να διαφέρει ανάλογα με το περιβάλλον ή την κάρτα μνήμης που χρησιμοποιείται. Δεν πρόκειται για δυσλειτουργία.

---

## Προδιαγραφές

### Ταχύτητα μεταφοράς USB

Full-speed (Έως 12 Mbps)

High-speed (Έως 480 Mbps)

Αυτή η υψηλή ταχύτητα μεταφοράς είναι μια θεωρητική τιμή για το πρότυπο USB.

Η πραγματική απόδοση εξαρτάται από τη συσκευή.

### Απαιτήσεις παροχής

4,75 V έως 5,25 V DC

### Κατανάλωση ρεύματος

Μεγ. 500 mA \*

### Ένδειξη πρόσβασης

Ανάβει διαρκώς

Αναβοσβήνει κατά την πρόσβαση

### Περιβάλλον λειτουργίας

Θερμοκρασία: 5 °C έως 40 °C

Υγρασία: 30% έως 80% RH

### Περιβάλλον αποθήκευσης

Θερμοκρασία: -30 °C έως + 60 °C

Υγρασία: Χωρίς συμπύκνωση

### Διαστάσεις (Π × Υ × Β)

Περίπου 86 mm × 15.7 mm × 50 mm

(εξαιρούνται τα τμήματα που προεξέχουν)

### Μάζα

Περίπου. 57 g

\* Η κατανάλωση μπορεί να είναι υψηλότερη κατά τη χρήση Microdrive

---

## Τεχνική Υποστήριξη

- Για πελάτες στην Ευρώπη  
Ανατρέξτε στην ενότητα "Sony at your service" (Η Sony στη διάθεσή σας) του EUROPEAN GUARANTEE INFORMATION DOCUMENT (Ευρωπαϊκό έγγραφο πληροφοριών εγγύησης) ή αναζητήστε πληροφορίες ηλεκτρονικά στη διεύθυνση  
□ <http://www.sony-europe.com>

# Συμφωνία άδειας χρήσης τελικού χρήστη

## ΣΗΜΑΝΤΙΚΗ ΠΡΟΕΙΔΟΠΟΙΗΣΗ

Η ακόλουθη "ΣΥΜΦΩΝΙΑ ΑΔΕΙΑΣ ΧΡΗΣΗΣ ΤΕΛΙΚΟΥ ΧΡΗΣΤΗ" ισχύει για το Drive Letter Recognition Software που παρέχεται από τη Sony.

Πριν ξεκινήσετε την εγκατάσταση, διαβάστε τη "ΣΥΜΦΩΝΙΑ ΑΔΕΙΑΣ ΧΡΗΣΗΣ ΤΕΛΙΚΟΥ ΧΡΗΣΤΗ" που ακολουθεί. Με την εγκατάσταση του Drive Letter Recognition Software, συμφωνείτε με τους όρους της "ΣΥΜΦΩΝΙΑΣ ΑΔΕΙΑΣ ΧΡΗΣΗΣ ΤΕΛΙΚΟΥ ΧΡΗΣΤΗ".

## ΕΥΜΦΩΝΙΑ ΑΔΕΙΑΣ ΧΡΗΣΗΣ ΤΕΛΙΚΟΥ ΧΡΗΣΤΗ

Το παρόν έγγραφο αποτελεί νομική συμφωνία ανάμεσα σε εσάς (στο εξής αναφερόμενο ως "Χρήστης") και τη Sony Corporation (στο εξής αναφερόμενη ως "Sony") που αναφέρεται στο δικαίωμα χρήσης του λογισμικού (στο εξής αναφερόμενο ως PROGRAM).

Με τη χρήση του PROGRAM δηλώνετε ότι αποδέχεστε τους παρόντες όρους και τα συμπεράσματα μεταξύ του Χρήστη και της Sony.

1. Τα πνευματικά και όλα τα άλλα δικαιώματα που σχετίζονται με το PROGRAM και τα έγγραφα που το συνοδεύουν ανήκουν στη Sony ή στο αρχικό άτομο ή οργανισμό που τα κατείχε (στο εξής αναφερόμενο ως "αρχικός κάτοχος") και που έχει παραχωρήσει στη Sony το δικαίωμα χρήσης του PROGRAM. Στο Χρήστη δεν παραχωρείται κανένα δικαίωμα εκτός από όσα καθορίζονται στην παρούσα συμφωνία.
2. Η Sony παραχωρεί στο Χρήστη το μη αποκλειστικό, μη διαιρετό, μη μεταβιβάσιμο δικαίωμα χρήσης του PROGRAM για χρήση με το προϊόν ανάγνωσης/εγγραφής Multi-Card της Sony, για το οποίο προορίζεται το PROGRAM.
3. Ο Χρήστης δεν έχει δικαίωμα να μεταβιβάσει το δικαίωμα χρήσης που περιγράφεται παραπάνω σε κανέναν τρίτο, ούτε να επιτρέψει σε κάποιο τρίτο τη χρήση του PROGRAM, εκτός και αν ο Χρήστης λάβει, εκ των προτέρων, τη γραπτή άδεια της Sony.
4. Ο Χρήστης δεν μπορεί να κάνει εξαγωγή ή μεταφορά του PROGRAM ή των εγγράφων που το συνοδεύουν από τη χώρα στην οποία το έχει εγκαταστήσει σε κάποια άλλη χώρα.
5. Ο Χρήστης δεν μπορεί να κάνει (i) αναβάθμιση, προσθήκες ή τροποποιήσεις ή να (ii) αποσυναρμολογήσει ή να αποσυμπιλήσει το PROGRAM, στο σύνολό του ή μερικά.
6. ΤΟ PROGRAM ΠΑΡΕΧΕΤΑΙ "ΩΣ ΕΧΕΙ", ΧΩΡΙΣ ΚΑΝΕΝΟΣ ΕΙΔΟΥΣ ΡΗΤΕΣ Ή ΣΙΩΠΗΡΕΣ ΕΓΓΥΗΣΕΙΣ, ΣΥΜΠΕΡΙΛΑΜΒΑΝΟΜΕΝΩΝ ΕΓΓΥΗΣΕΩΝ ΕΜΠΟΡΕΥΣΙΜΟΤΗΤΑΣ ΚΑΙ ΚΑΤΑΛΛΗΛΟΤΗΤΑΣ ΓΙΑ ΣΥΓΚΕΚΡΙΜΕΝΟ ΣΚΟΠΟ Ή ΕΓΓΥΗΣΕΩΝ ΟΤΙ ΤΟ ΠΡΟΙΟΝ ΔΕΝ ΕΙΝΑΙ ΕΛΑΤΤΩΜΑΤΙΚΟ.

7. Εάν εγερθεί οποιαδήποτε διαφωνία σχετικά με παραβίαση πνευματικών δικαιωμάτων, ευρεσιτεχνιών ή άλλων άυλων δικαιωμάτων μεταξύ του Χρήστη και τρίτου μέρους ως αποτέλεσμα της χρήσης του PROGRAM, ο Χρήστης θα φέρει την ευθύνη για τα έξοδα της επίλυσης της διαφωνίας και δεν θα εγείρει κανένα δικαίωμα κατά της Sony ή του αρχικού κατόχου.
8. Η Sony διατηρεί το δικαίωμα να τερματίσει την άδεια χρήσης σας εάν ειδοποιηθεί για μη συμμόρφωση του Χρήστη με κάποιον από τους παρόντες Όρους. Ο τερματισμός δεν θα επηρεάσει τυχόν πληρωμές ή αποζημίωση για ζημίες. Μετά τον τερματισμό, πρέπει να καταστρέψετε άμεσα το λογισμικό και όλα του τα αντίγραφα σε οποιαδήποτε μορφή.
9. Η παρούσα συμφωνία υπάρχει σε αρκετές γλώσσες εκτός των Αγγλικών μόνο για σκοπούς αναφοράς. Σε περίπτωση διαφοράς ανάμεσα στην Αγγλική και σε οποιαδήποτε άλλη έκδοση, υπερισχύει η έκδοση στην Αγγλική γλώσσα.

