

**SONY®**

# ***Mouse optic USB***

---

*Manual de instrucțiuni*

## ***SMU-C3***

© 2007 Sony Corporation

## **AVERTIZARE**

**Pentru a reduce riscul de incendii sau de electrocutări, nu expuneți aparatul la ploaie sau umezeală.**

### **Notă pentru clienții din țările în care se aplică Directivele Uniunii Europene**

Producătorul acestui aparat este Sony Corporation, 1-7-1 Konan Minatoku Tokyo, Japonia. Reprezentantul autorizat pentru EMC și pentru siguranța produsului este Sony Deutschland GmbH, Hedelfinger Strasse 61, 70327 Stuttgart, Germania. Pentru orice servicii sau chestiuni legate de garanție, vă rugăm să apelați la adresa menționată în documentele separate pentru servicii sau garanție.



### **Dezafectarea echipamentelor electrice și electronice vechi (Valabil în Uniunea Europeană și în celelalte state europene cu sisteme de colectare separate)**

Acest simbol marcat pe un produs sau pe ambalajul acestuia indică faptul că respectivul produs nu trebuie considerat reziduu menajer în momentul în care doriți să îl dezafectați. El trebuie dus la punctele de colectare destinate reciclării echipamentelor electrice și electronice.

Dezafectând în mod corect acest produs veți ajuta la prevenirea posibilelor consecințe negative asupra mediului înconjurător și sănătății oamenilor care pot fi cauzate de tratarea inadecvată a acestor reziduuri. Reciclarea materialelor va ajuta totodată la conservarea resurselor naturale. Pentru mai multe detalii legate de reciclarea acestui produs, vă rugăm să consultați biroul local, serviciul de preluare a deșeurilor sau magazinul de unde ați achiziționat produsul.

### **Asistență pentru clienți**

Următoarea adresă de internet pune la dispoziția clienților cele mai recente informații cu privire la acest mouse precum și cele mai frecvente întrebări cu răspunsurile aferente :

<http://www.sonybiz.net/pcperipherals>

## **Cu privire la drepturile de autor**

- Microsoft, Windows și Windows Vista sunt mărci comerciale înregistrate ale Microsoft Corporation din Statele Unite și/sau din alte țări.
- SO Mac este marcă de comerț a Apple Computer, Inc., înregistrată în S.U.A. și în alte țări.
- Toate celelalte denumiri de companii și de produse sunt mărci comerciale înregistrate sau mărci comerciale ale respectivilor proprietari. În continuare, în acest manual nu vor apărea, însă, în fiecare caz, marcajele <sup>TM</sup> sau ®.
- Legile privind drepturile de autor interzic reproducerea, în totalitate sau parțial, a software-ului furnizat pentru acest mouse sau a manualului care îl însoțește, precum și împrumutarea software-ului fără permisiunea deținătorului drepturilor de autor.
- În nici un caz SONY nu va fi răspunzătoare pentru vreun inconvenient financiar sau pentru vreo pierdere de profit, inclusiv pentru reclamații făcute de terți, care survin în urma utilizării software-ului furnizat împreună cu acest mouse.
- În cazul în care apar probleme legate de acest produs, rezultate în urma procesului de producție, SONY va înlocui produsul, fără, însă, a suporta nici un alt fel de răspundere.
- Software-ul furnizat împreună cu acest mouse nu poate fi utilizat cu alte echipamente în afara celor pentru care a fost creat.
- Vă rugăm să țineți seama că, datorită eforturilor continue de îmbunătățire a calității produselor noastre, specificațiile și software-ul furnizat pentru acest mouse pot fi modificate fără să fiți avizați.

---

## **Cuprins**

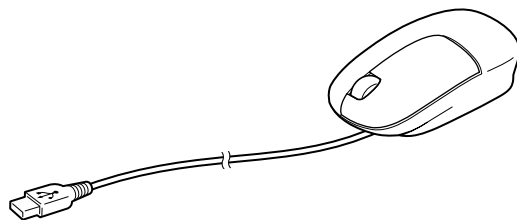
<b>Despachetarea mouse-ului .....</b>	<b>4</b>
<b>Identificarea părților componente .....</b>	<b>4</b>
<b>Conectarea mouse-ului .....</b>	<b>5</b>
<b>Măsuri de precauție .....</b>	<b>7</b>
<b>Soluționarea defecțiunilor .....</b>	<b>8</b>
<b>Specificații .....</b>	<b>11</b>

---

## Despachetarea mouse-ului

Înainte de a utiliza acest produs, verificați dacă ambalajul conține următoarele elemente :

- mouse SMU-C3 (1)

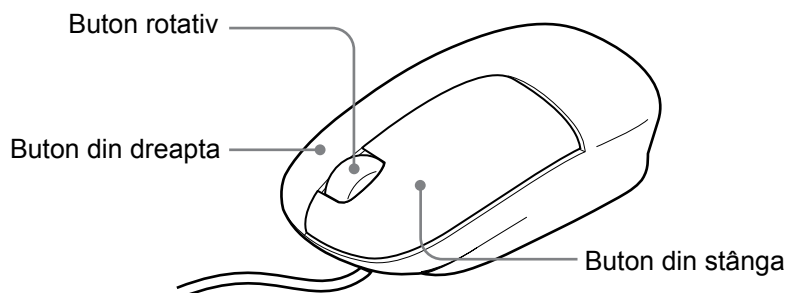


- manual de instrucțiuni (4)
- card de garanție (1)

Dacă din pachet lipsește ceva, contactați dealer-ul Sony de la care ați achiziționat produsul sau un reprezentant de service Sony care răspunde de zona unde vă aflați.

---

## Identificarea părților componente



---

## Conectarea mouse-ului

Puteți utiliza acest mouse cuplându-l la mufa USB a calculatorului dvs. După conectarea la mufa USB, mouse-ul va fi recunoscut de calculator și poate fi utilizat imediat.

### Note

- Când conectați acest mouse la calculatorul dvs. sau când porniți calculatorul, nu deplasați mouse-ul până ce acesta nu este identificat.
- Nu conectați mouse-ul la calculator prin intermediul unui hub USB.

**1** Porniți calculatorul.

**2** Conectați acest mouse la una dintre mufele USB ale calculatorului. Calculatorul va recunoaște automat mouse-ul, permițându-vă să îl utilizați.

### Note

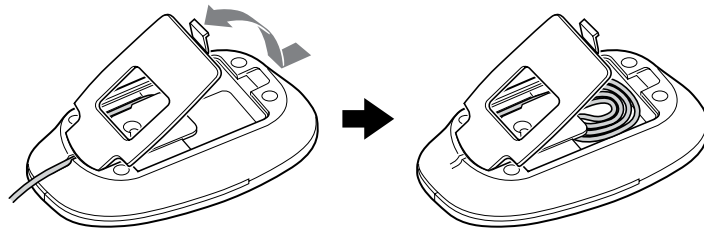
- Unele calculatoare pot solicita instalarea unui disc de sistem. Într-un asemenea caz, urmați instrucțiunile afișate la calculator.
- În funcție de starea calculatorului sau de sistemul de operare al acestuia, funcționarea acestui mouse poate deveni instabilă sau imposibilă. În aceste cazuri consultați secțiunea “Soluționarea defecțiunilor”.
- După decuplarea acestui mouse de la portul USB, așteptați circa cinci secunde înainte de a-l reconecta (în cazul recuplării imediate, este posibil să nu fie recunoscut de către calculator.)

### 🔦 Observație

- Puteți conecta / deconecta acest mouse fără a opri calculatorul.

## Ajustarea cablului de conectare

- 1 Întoarceți mouse-ul invers.
- 2 Deschideți capacul așa cum este indicat în imaginea de mai jos, apoi ajustați lungimea cablului.



- 3 Închideți capacul mouse-ului.

### 🔦 Observație

- Puteți plia cablul și să îl introduceți în spațiul liber din interiorul mouse-ului.

### Note

- Dacă introduceți întregul cablu în interiorul mouse-ului, aveți grijă să nu îl prindeți când închideți capacul.
- Nu trageți puternic de cablu deoarece se poate deteriora.
- Nu înfășurați cablul în jurul corpului mouse-ului deoarece poate lăsa urme pe partea moale a acestuia și poate deteriora butoanele.

---

## Măsuri de precauție

### ATENȚIE

În cazul în care nu respectați următoarele indicații, vă poate fi afectată sănătatea. Utilizarea îndelungată a acestui produs poate conduce la încordarea încheieturii sau a brațului. Dacă simțiți orice fel de durere în timpul utilizării acestuia, luați imediat o pauză pentru a vă relaxa. Dacă durerea persistă chiar și după o perioadă de odihnă prelungită, consultați un doctor.

### Privind siguranța

- Dacă în interiorul carcasei pătrunde vreun obiect solid sau vreun lichid, decuplați imediat mouse-ul USB și aveți grijă să fie verificat de către o persoană calificată înainte de a continua să îl folosiți.

### Privind amplasarea

Nu puneți mouse-ul USB în următoarele feluri de locuri :

- pe o suprafață instabilă,
- pe o pătură sau pe covor,
- cu umiditate mare sau unde nu există ventilație,
- cu mult praf,
- unde este supus la radiații solare directe sau cu temperatură foarte mare,
- unde este foarte frig,
- într-o mașină cu ferestrele închise.

### Privind funcționarea

- Dacă mouse-ul USB este adus direct dintr-un spațiu cu temperatură scăzută într-unul cu temperatură ridicată sau dacă este plasat într-un loc cu umezeală ridicată, este posibil ca umezeala să condenseze în interiorul mouse-ului făcând ca acesta să nu funcționeze corect. Într-un astfel de caz, așteptați circa 30 de minute pentru ca umezeala să se evapore. Dacă mouse-ul nu funcționează corect nici după scurgerea unei ore, consultați cel mai apropiat dealer Sony.

*Firma Sony nu este responsabilă de nici o disfuncționalitate și de nicio altfel de problemă rezultată în urma utilizării acestui mouse.*

---

## Soluționarea defecțiunilor

Dacă întâlniți vreo problemă în timpul utilizării acestui mouse, verificați lista de mai jos și aplicați măsurile indicate. Dacă problema persistă după ce ați efectuat verificările de mai jos, consultați cel mai apropiat dealer Sony.

### Mouse-ul nu funcționează.

- **Mouse-ul nu este recunoscut de calculatorul dvs. prin intermediul portului USB la care a fost cuplat.**
  - ➔ Dacă există mai multe porturi USB la calculatorul dvs., încercați să cuplați mouse-ul la o altă mufă.  
(După decuplarea mouse-ului de la o mufă USB, recuplați-l după aproximativ 5 secunde.)
  - ➔ Oprii calculatorul menținând mouse-ul cuplat la acesta, apoi reporniți calculatorul după circa 30 de secunde.  
(Dacă mouse-ul continuă să nu funcționeze, repetați această procedură de mai multe ori.)
- **Senzorul optic nu funcționează în mod corespunzător.**
  - ➔ Datorită naturii acestui mouse optic, nu îl folosiți așezat pe o suprafață de sticlă, de oglindă sau pe o suprafață lucioasă deoarece nu va funcționa în mod adecvat. Folosiți mouse-ul așezat pe un suport special, destinat acestuia (mouse pad) sau pe o suprafață compatibilă.
- **Conectorul USB nu este corect cuplat.**
  - ➔ După oprirea tuturor aplicațiilor, recuplați conectorul USB.  
(După decuplarea mouse-ului de la o mufă USB, recuplați-l după aproximativ 5 secunde.)
- **Mouse-ul este conectat prin intermediul unui hub USB sau a unei tastaturi.**
  - ➔ Conectați mouse-ul direct la calculator.
- **Conectorul USB este dezactivat de către calculator.  
[Pentru Windows]**
  - ➔ Folosind tastatura sau un alt mouse care funcționează, încercați următoarele : faceți dublu-clic pe simbolul [System] din [Control Panel], apoi faceți clic pe [Device Manager]. Dacă în dreptul simbolului pentru dispozitivul USB sau pentru mouse apare simbolul [!] , alegeți [!] și faceți clic pe [Delete], apoi reporniți calculatorul.
- **Dacă portul USB este dezactivat din reglajele de BIOS  
[Pentru Windows]**
  - ➔ Verificați reglajele de BIOS implicite de la calculatorul dvs. Este posibil ca portul USB să fi fost dezactivat. Activați portul USB urmând indicațiile conținute de manualul de instrucțiuni etc. al calculatorului.



**La conectarea mouse-ului la calculator apare mesajul [Found New Hardware wizard].**

**[Pentru Windows]**

***Calculatorul dvs. are mai multe porturi USB.***

- ➔ Driver-ul USB poate fi instalat pentru oricare port, în funcție de calculator. Faceți clic pe [Cancel] de la [Found New Hardware wizard] și recuplați mouse-ul la portul USB pentru care a fost deja instalat driver-ul. O altă variantă este să instalați driver-ul pentru toate porturile USB la care ați dori să poată fi cuplat mouse-ul.

**Pointer-ul nu se deplasează uneori pe ecran, deși mouse-ul este acționat.**

***Mouse-ul este în modul de deplasare automată.***

- ➔ Apăsați butonul rotativ al mouse-ului pentru a părăsi acest mod.

***Senzorul optic nu funcționează în mod corespunzător.***

- ➔ Datorită naturii acestui mouse optic, nu îl folosiți așezat pe o suprafață de sticlă, de oglindă sau pe o suprafață lucioasă deoarece nu va funcționa în mod adecvat. Folosiți mouse-ul așezat pe un suport special, destinat acestuia (mouse pad) sau pe o suprafață compatibilă.

**Mouse-ul nu reacționează când îi sunt apăstate butoanele.**

***Conectorul USB nu este cuplat în mod corespunzător.***

- ➔ După închiderea tuturor aplicațiilor, recuplați mouse-ul la mufa USB.

***Acest mouse nu este compatibil cu sistemul de operare folosit de calculatorul dvs.***

- ➔ Folosiți un sistem de operare compatibil cu mouse-ul.

**Facilitatea de derulare pe verticală a documentelor nu este activă.**

***Acest mouse nu este compatibil cu sistemul de operare folosit de calculatorul dvs.***

- ➔ Folosiți un sistem de operare compatibil cu mouse-ul.

***Este deschisă o aplicație care nu beneficiază de facilitatea de derulare pe verticală a documentelor.***

- ➔ Unele aplicații nu beneficiază de facilitatea de derulare pe verticală.

**Viteza pointer-ului nu poate fi stabilită în cazul unui calculator portabil.**

***Este acordată prioritate dispozitivului indicator conținut de calculatorul portabil. De aceea nu este posibil să fie configurat cu ajutorul unui mouse conectat USB.***

**Sunt dezactivate reglajele pentru proprietățile mouse-ului.  
[Pentru Windows]**

- La porturile USB sunt conectate mai multe mouse-uri.***
  - Decuplați celelalte mouse-uri, lăsându-l conectat numai pe acesta.
- Este instalat driver-ul (software) pentru un alt mouse.***
  - Dezinstalați driver-ele (software) pentru alte mouse-uri și reporniți calculatorul. Vor deveni active reglajele corespunzătoare mouse-ului stabilit de sistemul de operare. Pentru mai multe detalii legate de dezinstalare, consultați manualul de instrucțiuni furnizat împreună cu driver-ul de mouse (software).  
(La folosirea unui calculator portabil, este posibil ca o funcție a afișajului tactil să fie dezactivată.)

**Deși este acționat butonul rotativ al mouse-ului, funcția de mărire (de zoom) nu acționează.**

- Aplicația nu acceptă funcția de mărire.***
  - Funcția de mărire nu poate fi utilizată în cazul aplicațiilor care nu acceptă o asemenea facilitate.

**Cu toate că mouse-ul este în funcțiune, ecranul este întunecat sau calculatorul trece în modul System Standby sau în cel System Hibernation.**

- În funcție de echipamentul USB folosit de dvs., calculatorul poate trece într-unul dintre modurile System Standby sau în cel System Hibernation, chiar în timp ce echipamentul USB este acționat.***
  - Pentru a evita trecerea calculatorului dvs. portabil într-unul dintre modurile mai sus menționate, modificați reglajele pentru gestionarea energiei de alimentare pentru calculator. Pentru detalii, consultați manualul de instrucțiuni sau pe cel online al calculatorului.
  - Atingeți afișajul tactil al calculatorului portabil sau orice altă tastă pentru a ieși din acest mod.

---

## Specificații

**Conector :**

conector USB

**Putere de rezoluție :**

800 pași / inch

**Sistem de operare acceptat**

Windows Vista ® Home Basic, Windows Vista ® Home Premium,  
Windows Vista ® Business, Windows Vista ® Ultimate, Windows ® XP  
Media Center Edition 2005, Windows ® X Media Center Edition  
2004, Windows ® XP Professional, Windows ® XP Home Edition,  
Windows ® 2000 SP3  
Mac OS X Version 10.2, 10.3, 10.4, 10.5  
(instalate de producător)

**Lungimea cablului :**

aproximativ 1,8 m

**Temperatura de funcționare :**

între 5° C și 35° C

**Umiditatea la funcționare :**

între 20 % și 80 % (necondensată)

**Temperatura de depozitare :**

între -10° C și 60° C

**Umiditatea la depozitare :**

între 10 % și 90 % (necondensată)

**Dimensiuni :**

aproximativ 64,3 × 32 × 99,7 mm (L×Î×A)

**Masă :**

aproximativ 70 g (inclusiv cablul)

*Designul și specificațiile pot fi modificate fără să fiți avizați.*