

# SONY®

Цифрова фото рамка

## Първо прочетете това

Ръководство за употреба

BG



## S-Frame

DPF-HD1000/HD800/HD700

Отпечатано посредством използването на VOC - мастило,  
базирано на растителни масла без летливи органични съединения

© 2011 Sony Corporation

## ПРЕДУПРЕЖДЕНИЕ

**За да намалите риска от пожар или токов удар, не излагайте устройството на дъжд или влага.**

**За да намалите риска от пожар или токов удар, не поставяйте върху устройството предмети пълни с течности - например вази.**

## ВАЖНИ МЕРКИ ЗА БЕЗОПАСНОСТ

**- ЗАПАЗЕТЕ ТЕЗИ ИНСТРУКЦИИ**

**ОПАСНОСТ**

**ЗА ДА НАМАЛИТЕ РИСКА ОТ ТОКОВ УДАР, ВНИМАТЕЛНО СЛЕДВАЙТЕ ТЕЗИ ИНСТРУКЦИИ**

Ако формата на щекера не пасва на контакта, използвайте адаптер с дизайн, който да пасва на мрежовия контакт.

**Не излагайте батериите на прекалена горещина; не ги излагайте на пряка слънчева светлина, под влиянието на огън или подобни.**

### ВНИМАНИЕ

**Сменяйте батерията единствено с определения вид, защото противното може да причини пожар или нараняване. Изхвърляйте употребяваните батерии в съответствие с инструкциите.**

### ПРЕДУПРЕЖДЕНИЕ

Ако не боравите правилно с батерията, тя може да експлодира. Не презареждайте, разглобявайте или изхвърляйте батерията в огън.

Този продукт е тестван и отговаря на изискванията на директивата EMC за

използване на кабели, които са по-къси от 3 метра.

### Внимание

Възможно е електромагнитни полета с определена честота да повлияят на картината на цифровата фото рамка.

### Забележка

Ако статично електричество или електромагнетизъм причини прекъсване на операцията по трансфер на данни, рестартирайте програмата или изключете и отново включете комуникационния кабел (USB, и т.н.).



**Изхвърляне на стари електрически & електронни уреди (Приложимо в Европейския съюз и други Европейски страни със системи за разделно събиране на отпадъци)**

Този символ върху устройството или върху неговата опаковка показва, че този продукт не трябва да се третира като домакински отпадък. Вместо това той трябва да бъде предаден в съответния събирателен пункт за рециклиране на електрически и електронни уреди. Като предадете този продукт на правилното място, вие ще помогнете за предотвратяване на негативните последици за околната среда и човешкото здраве, които биха възникнали при изхвърлянето му на неподходящо място. Рециклирането на материалите ще спомогне да се съхранят природните ресурси. За подробна информация относно рециклирането на този продукт можете да се обърнете към местната градска управа, фирмата за събиране на битови отпадъци или

магазина, откъдето сте закупили продукта.



**Изхвърляне на използвани батерии (приложимо за страните от Европейския съюз и други европейски страни със системи за разделно събиране на отпадъци)**

Този символ на батерията или на нейната опаковка показва, че този продукт не трябва да се третира като домашен отпадък. При някои видове батерии този символ може да е в комбинация със символ на химичен елемент. Символите на химичните елементи за живака (Hg) или оловото (Pb) се добавят, ако батерията съдържа повече от 0.0005% живак или 0.004% олово. Като предадете батерията на правилното място, вие ще помогнете за предотвратяване на негативните последици за околната среда и човешкото здраве, които биха възникнали при изхвърлянето ѝ на неподходящо място. Рециклирането на материалите ще спомогне да се съхранят природните ресурси. В случай, че поради мерки за безопасност или или интегритет на данните продуктът трябва постоянно да бъде свързан с батерията, то отстраняването на батерията от устройството трябва да се извършва единствено в квалифициран сервиз. За да се уверите, че батерията ще бъде правилно изхвърлена, предайте я в пункт за рециклиране на електрическо и електронно оборудване, когато животът ѝ изтече. Относно всички други видове батерии, моля, прегледайте частта относно безопасното сваляне на батериите от продукта. Предайте батерията в пункт за рециклиране на изтощени батерии. За подробна информация относно рециклирането на този продукт можете да се обърнете към местната градска управа, фирмата за събиране на битови отпадъци или магазина, откъдето сте закупили продукта.

**Забележка за потребители в държави от европейската общност**

Производителят на този продукт е Sony Corporation, 1-7-1 Konan, Minato-ku, Токио, Япония. Упълномощеният представител за EMC (електромагнитна съвместимост) и техническа безопасност на продукта е Sony Германия, GmbH, Hedelfinger Strasse 61, 70327 Щутгарт, Германия. За въпроси, свързани със сервиза и гаранцията, моля, обръщайте се към адресите в съответните сервизни или гаранционни документи.

## Проверка на Включените артикули

- Цифрова фото рамка (1)
- Устройство за дистанционно управление (1))
- Стойка (1)
- Променливотоков адаптер (1)
- Ръководство за употреба (това ръководство) (1)
- CD-ROM (Упътване за цифрова фото рамка) (1)
- Гаранция (1)

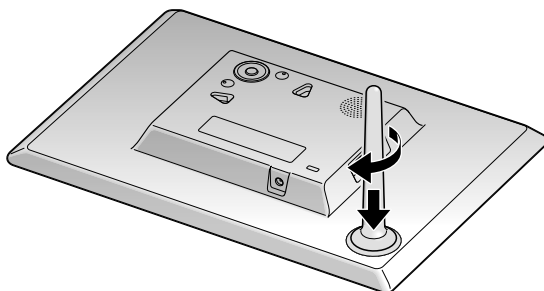
(В някои региони гаранцията не е приложена.)

### ■ Описания в това ръководство

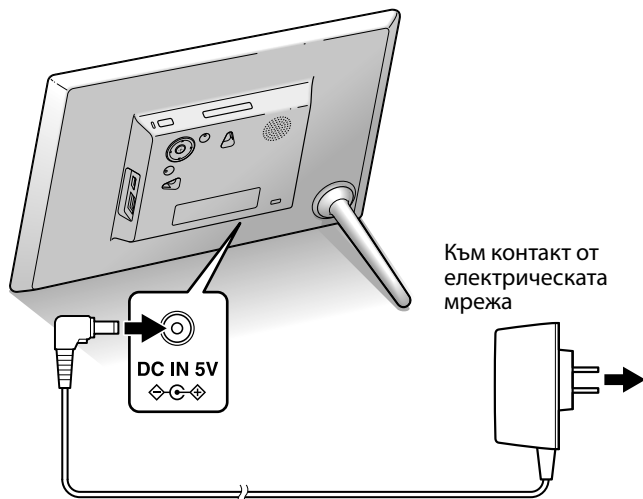
- Илюстрациите и изображенията на екрана, които се използват в това ръководство, може да не съвпадат с това, което виждате, докато работите с рамката.
- Не всички модели на цифровата фото рамка се предлагат във всички държави и региони.

# Подготовка за включване

1



2

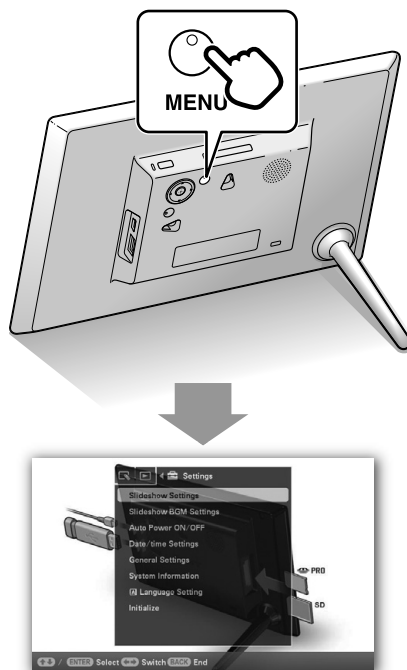


■ За да регулирате силата на звука в демонстрационния дисплей

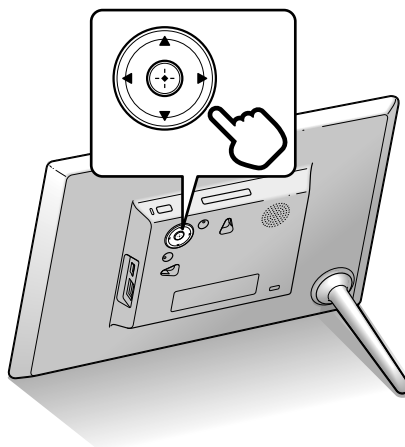
Натиснете ↓/↑.

### 3 Когато използвате за първи път

①



② Изберете [Language Setting], за да изберете езика на менюто, и след това изберете [Date/Time Settings], за да зададете [Date] и [Time], като следвате инструкциите на екрана.



## Предпазни мерки

### Забележки за променливотоковия адаптер

- Свържете променливотоковия адаптер към леснодостъпен степен контакт. Ако се получи проблем, докато използвате адаптера, незабавно изключете захранването, като издърпате щекера от стенния контакт.
- Не използвайте променливотоковия адаптер, поставен в тясно пространство, като например между стена и мебел.
- Устройството не е изключено от източника на захранване, докато е свързано с мрежата от 220 V, дори ако самото устройство е изключено.

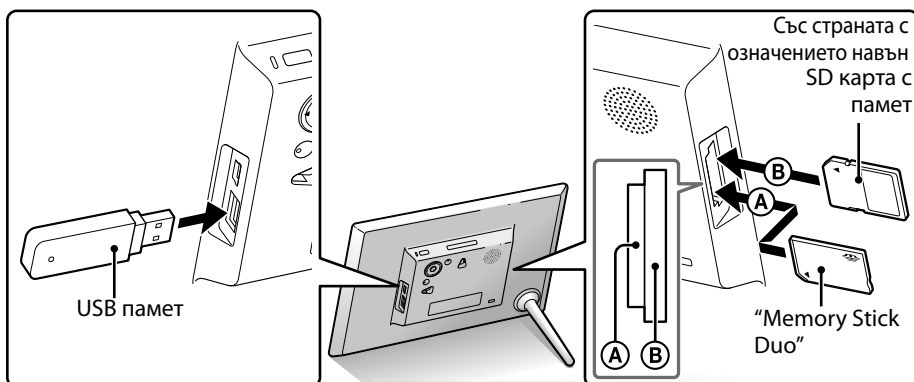
### Настройка по подразбиране за функцията за автоматично включване/изключване на захранването

Това устройство притежава функция с таймер за автоматично включване и изключване на захранването. Настройката по подразбиране за функцията “Автоматично включване/изключване на захранването” е “Auto off” (Автоматично изключване). Тази настройка е съобразена с околната среда и устройството автоматично влиза в режим на готовност, ако в рамките на приблизително 4 часа не натиснете бутон или не поставите карта. Когато желаете да промените настройките за функцията “Автоматично включване/изключване на захранването”, вижте “Използване на таймера за автоматично включване/изключване на захранването” в приложеното Упътване за цифрова фото рамка.

# Използване на фото рамката

## Изреждане на изображения

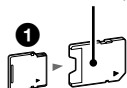
Поставете карта с памет или USB памет



■ Поставете в подходящ адаптер някоя от следните карти с памет.

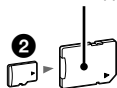
1 miniSD /miniSDHC

miniSD/miniSDHC адаптер



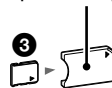
2 microSD/SDHC

microSD/SDHC адаптер



3 "Memory Stick Micro"

"M2" adaptor (Duo размер)





# Промяна на режима на преглед

**SLIDESHOW** (Изреждане на изображения)

**CLOCK** (Часовник и календар)

Sun	Mon	Tue	Wed	Thu	Fri	Sat
					1	2
3	4	5	6	7	8	9
10	11	12	13	14	15	16
17	18	19	20	21	22	23
24	25	26	27	28	29	30

**SINGLE** (Дисплей с единично изображение)

0001 0004

JPEG (4.2.0)  
2004(1728)  
3024  
08C1F0  
1.8  
F2.8  
ISO800  
No. Flashes  
EV: 0  
1/80-5001  
7-1-2011 12:00PM

Review image Next image

**INDEX** (Индекс)

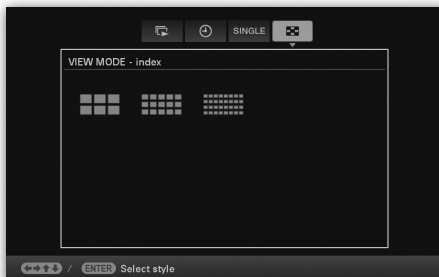
Index 1 0001 0005

Index 2 0001 0008

Move Single image display

# Възпроизвеждане на видеоклип

1



2



3



За да	Натиснете
Регулирате силата на звука	<b>VOL + VOL -</b>
Въведете пауза при възпроизвеждане	<b>⏸ (въвеждане)</b> За да възстановите възпроизвеждането, натиснете отново.
Превъртате бързо напред/назад	<b>⏮ ⏭</b> Натиснете <b>⏸ (въвеждане)</b> в желаната точка, за да се върнете към режим на нормално възпроизвеждане.
Спрете възпроизвеждането	<b>BACK</b>

## ■ Съвместими формати за видео файлове

MPEG-4 AVC/H.264	Разширение	mp4, mts
	Максимална резолюция	1920 × 1080
	Аудио формат	Dolby Digital, AAC
MPEG-4 Visual	Разширение	mp4
	Максимална резолюция	1280 × 720
	Аудио формат	AAC-LC
MPEG-1 Video	Разширение	mpg
	Максимална резолюция	720 × 576
	Аудио формат	MPEG-1 Audio Layer 2
Motion JPEG	Разширение	mov, avi
	Максимална резолюция	1280 × 768
	Аудио формат	Linear PCM, μ-law, IMA-ADPCM
Максимална скорост на пренос на данни		28 Mbps
Максимален фреймрейт		60 p

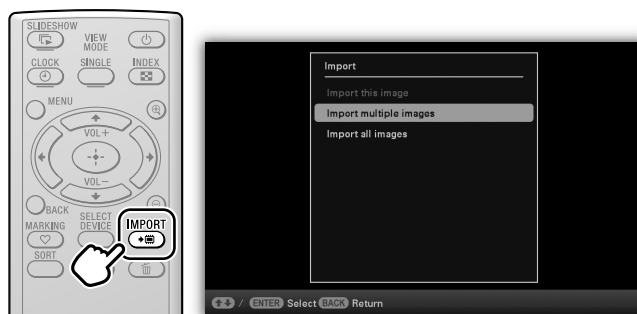
- Възможно е някои от файловете да не са съвместими в зависимост от вида на данните.
- Не можете да възпроизвеждате файлове със сигнали за защита на авторското право.
- Поради скоростта на пренос на картата с памет и вида на данните е възможно при възпроизвеждане някои от кадрите да бъдат пропуснати.
- Броят на изведените кадри може да намалее при възпроизвеждането на някои файлове с видеоклипове.
- За подробности относно видео файловете се обърнете към ръководството за употреба, приложено към видеокамерата, с която сте заснели видеоклипа.

Продължава ➔

# Използване на фото рамката

## Запазване на снимки във Вашата фото рамка (Прехвърляне)

1 Когато извеждате снимка на екрана



2 Изберете снимката, която желаете да запазите, като следвате инструкциите на екрана.



## 3 Изберете папката и запазете снимките.

### ■ Съвместими файлови формати с изображения\*1

JPEG	JPEG	DCF 2.0, Exif 2.3, MPF основен, MPF разширен*2, JFIF
TIFF	Exif 2.3-съвместим	
BMP	1, 4, 8, 16, 24, 32 бита Windows формат	
RAW*3	SRF, SR2, ARW 2.2 (само за преглед)	

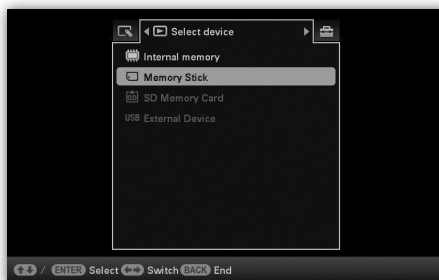
\*1: Възможно е някои от файловете да не са съвместими в зависимост от вида на данните.

\*2: Файловете не могат да се извеждат в 3D. Представителните изображения не се извеждат в 2D.

\*3: RAW файловете на Sony -- фотоапаратите се извеждат като преглед чрез миниатюрни изображения.

## Определяне на източника за възпроизвеждане

1



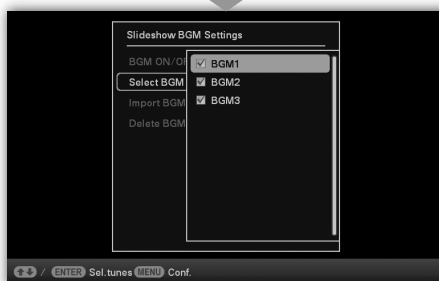
2 Изберете желаня източник на възпроизвеждане.

# Допълнителни функции

## Изреждане на изображения с музикален фон

1 Натиснете MENU.


2  (Настройки) → [Slideshow BGM Settings] → [Select BGM].



3 Изберете желания музикален файл, след това натиснете MENU, за да потвърдите избора си.

4 Започнете изреждането на изображения.

## ■ За да прехвърлите музикален файл

- 1 Поставете картата с памет.
- 2 Натиснете MENU.
- 3  (Настройки) → [Slideshow BGM Settings] → [Import BGM].
- 4 Изберете картата с памет, която сте поставили на стъпка 1.
- 5 Изберете музикален файл като следвате инструкциите на екрана.

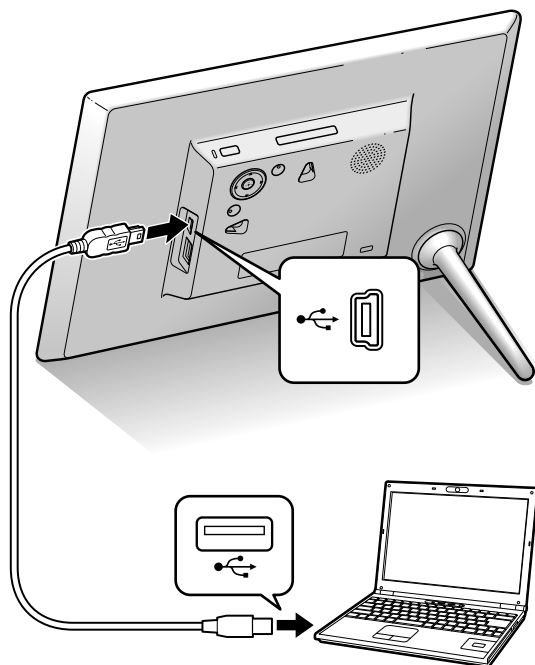
## ■ Съвместими аудио файлови формати

MP3	Разширение	mp3
	Скорост на пренос на данни	32 kbps до 320 kbps, Поддържа варираща скорост на пренос на данни (VBR)
	Семплираща честота	32 kHz, 44.1 kHz, 48 kHz
AAC	Разширение	m4a
	Скорост на пренос на данни	32 kbps до 320 kbps, Поддържа варираща скорост на пренос на данни (VBR)
	Семплираща честота	8 kHz, 11.025 kHz, 12 kHz, 16 kHz, 22.05 kHz, 24kHz, 32 kHz, 44.1 kHz, 48 kHz
Linear PCM	Разширение	wav
	Скорост на пренос на данни	44.1 kHz, 48 kHz

- Възможно е някои от файловете да не са съвместими в зависимост от вида на данните.
- Неможете да възпроизведате файлове със сигнали за защита на авторското право.

# Копиране на изображения от компютър

1



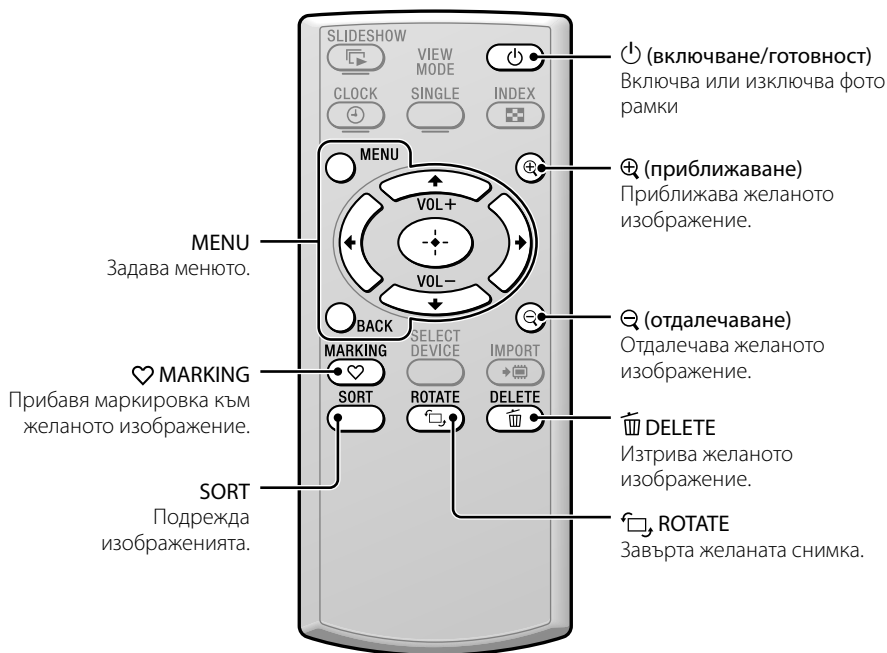
2 Работете с компютъра, за да прехвърлите снимки.

Например, за Microsoft Windows 7 SP1

- 1 Щракнете върху [Open folder to view files], когато се изведе прозорецът [Auto Play].
- 2 Преместете курсора в този прозорец и щракнете с десния бутон; след това щракнете върху [New]→[Folder].
- 3 Щракнете два пъти, за да отворите новата папка.
- 4 Копирайте файловете с изображения в новата папка, като ги издърпате и пуснете на новото им място.



## Още функции, които можете да използвате



- Автоматично въртене на изображение (портрет/пейзаж) според ориентацията на фото рамката.



## Научете повече за вашата фото рамка

Можете да се обърнете към ръководството Упътване за цифрова фото рамка на приложения CD-ROM.

# Отстраняване на проблеми

## Какво трябва да направя, ако фото рамката не е включена?

- Уверете се, че кабелът на променливотоковия адаптер е свързан правилно.

## Защо фото рамката не извежда изображения?

- Картата с памет не е правилно поставена.
- Файлът с изображение не е съвместим с DCF формата или не се поддържа от фото рамката.
- Файлът с изображение може да е повреден.
- Фото рамката може да изведе до 9, 999 файла с изображения.

## Какво да направя, ако нищо не се случва, когато се опитам да работя с фото рамката?

- Изключете фото рамката и след това отново я включете.

## Защо фото рамката не възпроизвежда видеоклипове?

- Не можете да възпроизведате следните видове видеоклипове:
    - видеоклипове със сигнали за защита на авторското право
    - видеоклипове, които надвишават максималния брой пиксели на широчина или височина.
- (Операциите с видеоклипове, които не са споменати по-горе, не са гарантирани.)

## Защо фото рамката не може да прехвърли желан от мен файл?

- Избягвайте следните действия, когато прехвърляте изображения към вградената памет. (Това може да повреди фото рамката, картата с памет или данните.)
  - Не изключвайте захранването;
  - Не вадете картата с памет;
  - Не поставяйте друга карта с памет;
- Прехвърлянето на видео файлове към вградената памет, като използвате бутоните на фото рамката, не е възможно. За да прехвърляте видеоклипове, свържете компютър към фото рамката и копирайте видеоклип от компютъра на вградената памет на фото рамката. За подробности се обърнете към ръководството Упътване за цифрова фото рамка.

## Защо фото рамката не може да възпроизвежда изображения с музикален фон?

- Регулирайте силата на звука.
- Задайте [Slideshow BGM Settings] → [BGM ON/OFF] в положение [ON] в менюто  (Настройки).

### Страница за поддръжка

Можете да получите последна информация за продукта на следния интернет адрес:

<http://www.sony.net/>

# Технически характеристики

## ■ Фото рамка

### LCD екран

LCD панел

DPF-HD1000: 25.7 cm, TFT активна матрица

DPF-HD800: 20 cm, TFT активна матрица

DPF-HD700: 18 cm, TFT активна матрица

Общ брой точки

DPF-HD1000: 1,843,200 точки (1,024 x 3(RGB) x 600) точки

DPF-HD800/HD700: 1,152, 000 точки (800 x 3(RGB) x 480) точки

### Живот на LCD подсветката

20 000 часа (преди осветеността на подсветката да намалее наполовина)

### Входни/Изходни конектори

USB конектор (Type miniB, пълна скорост)

USB конектор (Type A, пълна скорост)

Гнезда за "Memory Stick PRO" (Duo)/SD карта с памет

### Съвместими файлови формати за изображения<sup>1</sup>

#### Снимки

JPEG: DCF 2.0, Exif 2.3, MPF основен, MPF разширен<sup>2</sup>, JFIF

TIFF: Exif 2.3

BMP: 1, 4, 8, 16, 24, 32 бита Windows формат

RAW<sup>3</sup>: SRF, SR2, ARW 2.2 (само за преглед)

#### Видеоклип<sup>4,5,6</sup>

MPEG-4 AVC/H.264:

Разширение: mp4, mts

Профил: Основен профил, Главен профил, Висок профил

Ниво: по-ниско от 4.2

Максимална резолюция: 1920 x 1080

Аудио формат: Dolby Digital, AAC

MPEG-4 Visual

Разширение: mp4

Профил: Опростен профил, Допълнителен опростен профил,

Профил с допълнителна ефикасност на кодирането.

Ниво: по-ниско от 6 (Опростен профил), по-малко от 5

(Допълнителен опростен профил), по-малко от 4 (Профил

с допълнителна ефикасност на кодирането)

Максимална резолюция: 1280 x 720

Аудио формат: AAC-LC

MPEG-1 видео:

Разширение: mpg

Максимална резолюция: 720 x 576

Аудио формат: MPEG-1 Audio Layer 2

Motion JPEG:

Разширение: mov, avi

Максимална резолюция: 1280 x 768

Аудио формат: Linear PCM,  $\mu$ -law, IMA-ADPCM

Максимална скорост на пренос на данни: 28 Мbps

Максимален фреймрейт: 60p

#### Музикален фон<sup>4</sup>

MP3:

Разширение: mp3

Скорост на пренос на данни: 32 kbps до 320 kbps, поддържа

варираща скорост на пренос на данни (VBR)

Семплираща честота: 32 kHz, 44.1 kHz, 48 kHz

AAC:

Разширение: m4a

Скорост на пренос на данни: 32 kbps до 320 kbps, Поддържа

варираща скорост на пренос на данни (VBR)

Семплираща честота: 8 kHz, 11.025 kHz, 12 kHz, 16 kHz, 22.05 kHz, 24 kHz, 32 kHz, 44.1 kHz, 48 kHz

Linear PCM:

Разширение: wav

Семплираща честота: 44.1 kHz, 48 kHz

### Максимален брой елементи на картината<sup>\*7</sup>

16,384 x 12,288 (прогресивният JPEG може да се възпроизвежда до 220, 000 пиксела)

### Файлова система

FAT12/16/32/exFAT

### Максимален брой на файлове, които могат да се поддържат

9,999 файла за карта с памет/вградено устройство

### Капацитет на вградената памет<sup>\*8</sup>

2 GB (Могат да бъдат запазени прилб. 4000 изображения<sup>9</sup>.)

### Изисквания към захранването

DC IN жак, DC 5V

### Консумация на енергия

[С променливотоков адаптер]

При максимално натоварване: 11.3 W, нормален режим: 6.3 W

[Без променливотоков адаптер]

При максимално натоварване: 8.5 W

DPF-HD800

[С променливотоков адаптер]

При максимално натоварване: 10.7 W, нормален режим: 5.5 W

[Без променливотоков адаптер]

При максимално натоварване: 8.5 W

DPF-HD700

[С променливотоков адаптер]

При максимално натоварване: 10.1 W, нормален режим: 5.0 W

[Без променливотоков адаптер]

При максимално натоварване: 8.0 W

\* Определението за нормален режим е състояние, което ви позволява да извършите операцията по изреждане на изображения, като използвате изображенията, запазени във вградената памет с настройки по подразбиране, без да зареждате карта с памет или да включвате външно устройство.

### Работна температура

5 °C to 35 °C

### Размери

[С отворена стойка]

DPF-HD1000

Прилб. 258 mm x 177.6 mm x 122.9 mm (широчина/ височина/дълбочина)

DPF-HD800

Прилб. 220 mm x 151.4 mm x 117.8 mm (широчина/ височина/дълбочина)

DPF-HD700

Прилб. 191 mm x 132.4 mm x 97.4 mm (широчина/ височина/дълбочина)

### Тегло

DPF-HD1000: Прилб. 600 g

DPF-HD800: Прилб. 490 g

DPF-HD700: Прилб. 370 g

(без променливотоков адаптер, включително стойката)

## Включени артикули

Вижте “Поготовка: ● Проверка на включените артикули” в ръководството Упътване за цифрова фото рамка.

## ■ Променливотоков адаптер (AC-P5022)

### Изисквания към захранването

~ 100 V до 240 V, 50 Hz/60 Hz, 0.4 A

### Измерен изходен волтаж

== 5 V, 2.2 A

### Размери

Прибл. 79 mm x 34 mm x 65 mm (ширина/височина/  
дълбочина) (без издадените части)

### Тегло

Прибл. 105 g

За повече информация вижте етикета на променливотоковия адаптер.

Дизайнът и техническите характеристики подлежат на промяна без предупреждение.

Произведен по лиценз на Dolby Laboratories.

- \*1: Възможно е някои от файловете да не са съвместими в зависимост от вида на данните
- \*2: Файловете не могат да се извеждат в 3D. Представителните изображения се извеждат в 2D.
- \*3: RAW файловете на Sony α фотоапаратите се извеждат като преглед чрез миниатюрни изображения.
- \*4: Не се възпроизвеждат файлове със сигнали за защита на авторското право.
- \*5: Поради скоростта на пренос на картата с памет е възможно при възпроизвеждане някои от кадрите да се прескочат.
- \*6: Броят на изведените изображения може да намалее при възпроизвеждането на някои файлове с видеоклипове.
- \*7: 17 бита или повече са необходими както вертикално, така и хоризонтално. Възможно е изображение със съотношение 20:1 или повече да не се изведе правилно. Дори когато съотношението е по-малко от 20:1, е възможно да се получат проблеми с извеждането на миниатюрни изображения, кадри и други.
- \*8: Капацитетът се изчислява като 1 GB е равен на 1,000,000,000 байта, част от които се използват за файловете за управление на данни и/или приложения. Капацитетът, който потребителят може да използва, е приблизително 1.8 GB.
- \*9: Указаният брой на запазените изображения е приблизителен в случаите, когато променят размера им и ако ги прехвърляте. Когато променят размера или местоположението на изображенията, те автоматично се записват с големина от около 2,000,000 пиксела. Големината може да се различава в зависимост от обекта и условията на запис.

## Търговски марки и авторски права

- **S-Frame**, Cyber-shot и **α**, “Memory Stick” и  са търговски марки или регистрирани търговски марки на Sony Corporation. са търговски марки или регистрирани търговски марки на Sony Corporation.
- Microsoft, Windows и Windows Vista са запазени търговски марки на Microsoft Corporation в Съединените щати и/или в други страни.
- Macintosh и Mac OS са запазени търговски марки на Apple Inc. в САЩ и/или други държави.
- Логата SD, SDHC, SDXC са търговски марки на SD-3C LLC.
- Съдържа iType™ и шрифтове от Monotype Imaging Inc. iType™ е търговска марка на Monotype Imaging Inc.
- Dolby е търговска марка на Dolby Laboratories.
- MPEG Layer-3 технологията за аудио кодиране и съответните патенти са лицензирани от Fraunhofer IIS и Thomson.
- Всички други наименования на продукти и компании, споменати тук, са търговски марки или запазени търговски марки на съответните им компании. Символите “™” и “®” не се използват навсякъде в това ръководство.

### Забележки за лиценза

- ТОЗИ ПРОДУКТ Е ЛИЦЕНЗИРАН ПО ЛИЦЕНЗА ЗА MPEG-4 ВИЗУАЛНОТО ПАТЕНТНО ПОРТФОЛИО ЗА ЛИЧНА И НЕСТОПАНСКА УПОТРЕБА НА ПОТРЕБИТЕЛЯ ЗА
  - (i) КОДИРАНЕ НА ВИДЕО СЪГЛАСНО MPEG-4 ВИЗУАЛНИЯ СТАНДАРТ (“MPEG-4 VIDEO”) И/ИЛИ
  - (ii) ДЕКОДИРАНЕ НА “MPEG-4 VIDEO”, КОЕТО Е БИЛО КОДИРАНО ОТ ПОТРЕБИТЕЛЯ С ЛИЧНА И НЕСТОПАНСКА ЦЕЛ И/ИЛИ Е БИЛО ПРИДОБИТО ОТ ВИДЕО РАЗПРОСТРАНИТЕЛ, ЛИЦЕНЗИРАН ДА РАЗПРОСТРАНЯВА “MPEG-4 VIDEO”.ЛИЦЕНЗЪТ НЕ СЕ ДАВА И НЕ МОЖЕ ДА БЪДЕ ИЗПОЛЗВАН ЗА НИКАКВИ ДРУГИ ЦЕЛИ. ДОПЪЛНИТЕЛНА ИНФОРМАЦИЯ, ВКЛЮЧИТЕЛНО ЗА ПРОМОЦИОНАЛНИ, ВЪТРЕШНИ ИЛИ СТОПАНСКИ ЦЕЛИ И УПОТРЕБА, МОЖЕТЕ ДА ПОЛУЧИТЕ ОТ MPEG LA, L.L.C. ВИЖТЕ: [HTTP://WWW.MPEGLA.COM](http://www.MPEGLA.COM)
- ТОЗИ ПРОДУКТ Е ЛИЦЕНЗИРАН С AVC ЛИЦЕНЗ ЗА ПЕРСОНАЛНА И НЕКОМЕРСИОНАЛНА УПОТРЕБА ОТ ПОТРЕБИТЕЛИТЕ, ЗА ДА
  - (i) КОДИРАТ ВИДЕО В СЪОТВЕТСТВИЕ С AVC СТАНДАРТИТЕ (“AVC VIDEO”) И/ИЛИ
  - (ii) РАЗКОДИРАТ AVC ВИДЕО, КОЕТО Е КОДИРАНО ОТ ПОТРЕБИТЕЛ ЗА ПЕРСОНАЛНА И НЕКОМЕРСИОНАЛНА УПОТРЕБА, И/ИЛИ Е ПОЛУЧЕНО ОТ ВИДЕО РАЗПРОСТРАНИТЕЛ, ЛИЦЕНЗИРАН В РАЗПРОСТРАНЕНИЕТО НА AVC ВИДЕО.ЛИЦЕНЗЪТ НЕ ВКЛЮЧВА КАКВАТО И ДА Е ДРУГА УПОТРЕБА. ДОПЪЛНИТЕЛНА ИНФОРМАЦИЯ МОЖЕТЕ ДА ПОЛУЧИТЕ ОТ MPEG LA, L.L.C. ВИЖТЕ [HTTP://WWW.MPEGLA.COM](http://www.MPEGLA.COM)

# SONY®

---

<http://www.sony.net/>

Sony Corporation Printed in Czech Republic (EU)

BG



**Изхвърляне на стари електрически и електронни уреди (приложимо в Европейския съюз и други Европейски страни със системи за разделно събиране на отпадъци)**

Този символ върху устройството или върху неговата опаковка показва, че този продукт не трябва да се третира като домакински отпадък. Вместо това той трябва да бъде предаден в съответния събирателен пункт за рециклиране на електрически и електронни уреди. Като предадете този продукт на правилното място, вие ще помогнете за предотвратяване на негативните последствия за околната среда и човешкото здраве, които биха възникнали при изхвърлянето му на неподходящо място. Рециклирането на материалите ще спомогне да се съхранят природните ресурси. За подробна информация относно рециклирането на този продукт можете да се обърнете към местната градска управа, фирмата за събиране на битови отпадъци или магазина, откъдето сте закупили продукта.