



Visual Communication Camera VGP-UVC100

Istruzioni per l'uso

- Sony, VAIO,  e il logo Eco Info sono marchi di fabbrica di Sony Corporation.
- Microsoft e Windows sono marchi di fabbrica registrati di Microsoft Corporation negli Stati Uniti e/o in altri paesi.
- IBM e PC/AT sono marchi di fabbrica registrati di International Business Machines Corporation.
- Intel, Pentium e Celeron sono marchi di fabbrica e marchi di fabbrica registrati di Intel Corporation.
- Bluetooth e i relativi loghi sono di proprietà di Bluetooth SIG, Inc. L'uso di tali marchi è concesso in licenza a SONY.
- Adobe e Adobe Reader sono marchi di fabbrica o marchi di fabbrica registrati di Adobe Systems Incorporated negli Stati Uniti e/o in altri paesi.
- Tutti gli altri nomi di sistemi, prodotti e servizi sono marchi di fabbrica dei rispettivi proprietari. Nel presente manuale, i simboli TM e ® non vengono specificati.

Nel presente manuale, Microsoft® Windows® XP Home Edition, Microsoft® Windows® XP Professional e Microsoft® Windows® Media Center Edition sono indicati come Windows XP.

Indice

Introduzione	3
Computer compatibili	3
Individuazione delle parti	4
Impostazione	4
Verifica degli accessori in dotazione	4
Installazione del driver e del software	5
Montaggio della fotocamera	6
Uso della fotocamera	8
Ripresa di fermi immagine e di filmati	8
Visualizzazione delle immagini ...	11
Chiusura del software “VAIO Camera Capture Utility”	12
Modifica delle impostazioni della fotocamera	12
Rotazione della fotocamera nella direzione opposta	14
Regolazione del volume del microfono incorporato della fotocamera	14
Uso di un auricolare Bluetooth con la fotocamera	15
Verifica dell’installazione del driver e relativa disinstallazione	16
Verifica dell’installazione del driver	16
Disinstallazione del driver	17
Precauzioni	18
Manutenzione	19
Come ottenere supporto	20
Caratteristiche tecniche	21
Guida alla risoluzione dei problemi	22

Introduzione

La presente fotocamera è una Visual Communication Camera compatibile con lo standard USB 2.0. Essa consente di utilizzare la funzione di videotelefonia via Internet del computer. Di seguito, vengono riportate le principali caratteristiche.

- Microfono e sensore CMOS da 1.310.000 pixel.
- Ripresa di filmati e di fermi immagine, nonché trasferimento come video mail mediante il software “VAIO Camera Capture Utility” in dotazione.
- Varie impostazioni disponibili: regolazione della funzione Backlight compensation (Compensazione retroilluminazione) e luminosità, aggiunta di effetti quali una cornice e così via mediante il software “VGP-UVC100 device driver”.
- Chat video se la fotocamera viene utilizzata come Webcam.

Nota

È possibile che il software di messaggistica in uso modifichi automaticamente il volume del microfono onde evitare il fenomeno del feedback acustico dal diffusore; il software riduce il volume del diffusore se il microfono si trova vicino al diffusore stesso. Se le voci non sono chiaramente udibili, utilizzare cuffie o auricolari. Per ulteriori informazioni, consultare la sezione relativa alla guida delle istruzioni per il software in uso.

Computer compatibili

La presente fotocamera è stata progettata per il funzionamento con computer con Windows XP* preinstallato e dotati di porte USB.

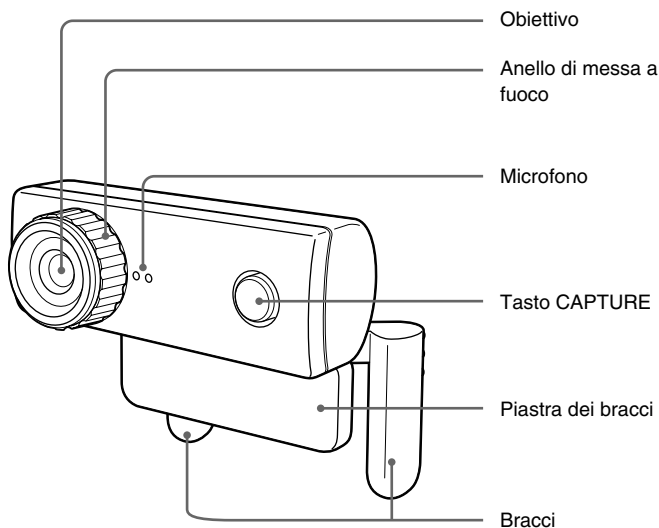
*È necessario che Windows XP Service Pack 2 sia installato. Se non è installato, è possibile scaricarlo presso il sito Web di Microsoft.

Note

- Non è garantito il funzionamento corretto con i computer assemblati dall'utente o con i computer con aggiornamenti di sistemi operativi/sistemi ad avvio multiplo.
- Negli ambienti operativi descritti sopra, non è garantito il funzionamento corretto con qualsiasi computer.
- Un computer dotato di fotocamera non è compatibile. Anche se la fotocamera è collegata al computer, non è possibile utilizzarla.
- I requisiti di ambiente operativo riportati di seguito sono necessari per la ripresa di fermi immagine e filmati nel formato VGA o in un formato superiore.
CPU: Pentium III oppure Celeron da 1,2 GHz o superiore
Si consiglia di utilizzare una memoria da 256 MB o superiore.
Se le immagini risultano distorte durante le riprese, si consiglia di ridurre il formato dello schermo o le dimensioni delle immagini stesse.

- Per la visualizzazione di un numero di pixel superiore a un milione, la fotocamera è necessariamente collegata al connettore USB Hi-Speed (USB 2.0).
- Per utilizzare la fotocamera, è necessario installare il software dal disco di installazione in dotazione.

Individuazione delle parti



Impostazione

Verifica degli accessori in dotazione

Rimuovere la fotocamera dalla confezione e assicurarsi che quest'ultima contenga gli accessori riportati sotto.

Qualora uno degli accessori non fosse presente, rivolgersi al rivenditore Sony presso il quale è stato effettuato l'acquisto oppure a un rappresentante locale dell'assistenza Sony.

- Visual Communication Camera
- Disco di installazione (CD-ROM × 1)
- Istruzioni per l'uso (il presente manuale)
- Scheda di garanzia*

* Gli accessori inclusi variano a seconda del paese/della regione.

Installazione del driver e del software

Per poter utilizzare la fotocamera, installare sul computer il driver della periferica VGP-UVC100. È possibile installare il software “VAIO Camera Capture Utility” per riprendere fermi immagine e filmati.

Note

- Assicurarsi che l'unità disco del computer (ad esempio l'unità CD-ROM e simili) sia disponibile per l'uso. Nel presente manuale, le unità CD-ROM o le unità disco sono indicate come “unità CD-ROM”. Per ulteriori informazioni sulle modalità di collegamento di un'unità CD-ROM, consultare i manuali forniti con il computer o con l'unità CD-ROM stessa.
- Per utilizzare “VAIO Camera Capture Utility”, è necessario disporre di oltre 2 GB di spazio libero sul disco fisso.
- Aggiornare Windows prima di installare il driver e il software.
- Uscire da tutti i software in esecuzione prima di installare il driver e il software.
- Accedere come Amministratore prima di installare il driver e il software.
- Se viene visualizzata la finestra di dialogo “Installazione guidata Nuovo hardware”, fare clic su “Annulla”, quindi scollegare la fotocamera dal computer ed eseguire di nuovo l'installazione.

1 Accendere il computer, avviare il sistema operativo Windows, quindi inserire il disco di installazione in dotazione nell'unità CD-ROM.

Il programma di installazione viene avviato automaticamente e compare la schermata “Programma di installazione dell'applicazione Sony Visual Communication Camera VGP-UVC100”.

2 Assicurarsi che la casella di controllo relativa all'installazione del software sia selezionata, quindi fare clic su “Avanti”.



Suggerimento

Se il software è già stato installato, questa casella di controllo non compare.

3 Seguire le istruzioni a schermo fino al completamento dell'installazione e alla chiusura della finestra.



Suggerimento

Fare clic su “Sì” se viene visualizzato un messaggio che richiede il riavvio dopo l'installazione.

4 Collegare il cavo USB della fotocamera alla porta USB del computer.

Il driver necessario viene installato automaticamente. Fare clic su “Sì” se viene visualizzato un messaggio che richiede il riavvio dopo l'installazione. Dopo avere riavviato Windows, è possibile cominciare a utilizzare la fotocamera.

Note

- Non scollegare/ricollegare il cavo USB della fotocamera durante l'avvio o l'arresto del sistema operativo Windows, onde evitare problemi di funzionamento della fotocamera o del computer.
- Scollegare/ricollegare lentamente e con attenzione il cavo USB della fotocamera, onde evitare problemi di instabilità del computer.
- La presente fotocamera è stata progettata per garantire un valore fisso e costante di larghezza di banda USB per il trasferimento dei dati, al fine di visualizzare immagini di qualità elevata. Pertanto, se viene utilizzato un hub USB per collegare contemporaneamente una periferica composita USB, è possibile che il valore di larghezza di banda disponibile per il trasferimento dei dati non sia sufficiente ad assicurare il funzionamento corretto.



Suggerimenti

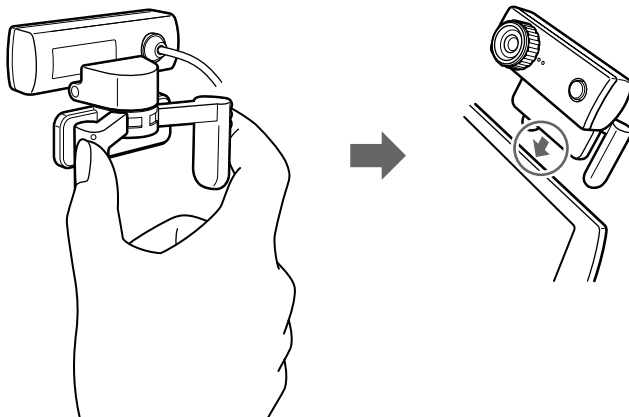
- Se si dispone di più porte USB, una volta collegato il cavo USB a una delle porte USB, il driver necessario viene installato automaticamente. Fare clic su “Sì” se viene visualizzato un messaggio che richiede il riavvio dopo l'installazione. Dopo aver riavviato Windows e aver collegato la porta USB, è possibile cominciare a utilizzare la fotocamera.
- Se il driver non viene installato correttamente, disinstallarlo e reinstallarlo. Consultare la sezione “Verifica dell'installazione del driver e relativa disinstallazione” (pagina 16).

Montaggio della fotocamera

Montaggio diretto

Applicare la fotocamera allo schermo.

Premere contemporaneamente entrambi i bracci della fotocamera e agganciarla alla parte superiore dello schermo.



Suggerimento

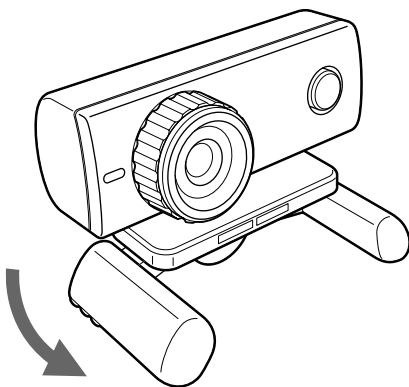
A seconda del tipo di computer in uso, potrebbe non essere possibile montare direttamente la fotocamera.

In tal caso, per ulteriori informazioni consultare la sezione “Montaggio orizzontale” alla pagina successiva.

Montaggio orizzontale

Se si desidera installare la fotocamera su una superficie piana e stabile, ad esempio sullo schermo CRT, sul computer e così via, attenersi alla seguente procedura:

- 1** Ruotare i bracci e la relativa piastra verso di sé.



- 2** Collocare la fotocamera su una superficie stabile.

Rimozione della fotocamera

Nota

Se il computer è spento, non è necessario eseguire le operazioni descritte al punto 1 riportato sotto. Tuttavia, se il cavo USB viene scollegato e ricollegato mentre il computer si trova nel modo di risparmio energetico, la fotocamera potrebbe non venire rilevata.

- 1** Chiudere il software utilizzato dalla fotocamera.
- 2** Scollegare il cavo USB dal computer, quindi rimuovere la fotocamera.

Nota

Se per scollegare il cavo USB viene tirato il cavo stesso, quest'ultimo potrebbe risultare danneggiato. Assicurarsi di afferrare il connettore per scollegare il cavo.

Uso della fotocamera

In questa sezione sono descritte le modalità d'uso della fotocamera.

Note

- Quando la fotocamera viene utilizzata per la prima volta, assicurarsi di installare il driver e il software prima di collegare la fotocamera al computer. Per ulteriori informazioni sull'installazione, consultare la sezione "Installazione del driver e del software" (pagina 5).
- Durante l'uso di un software compatibile con la presente fotocamera, non scollegare/ricollegare il cavo USB della fotocamera durante l'esecuzione, l'avvio o la chiusura del software stesso. Diversamente, il funzionamento del computer potrebbe diventare instabile. Scollegare/ricollegare il cavo USB dopo avere chiuso tutti i software in uso.

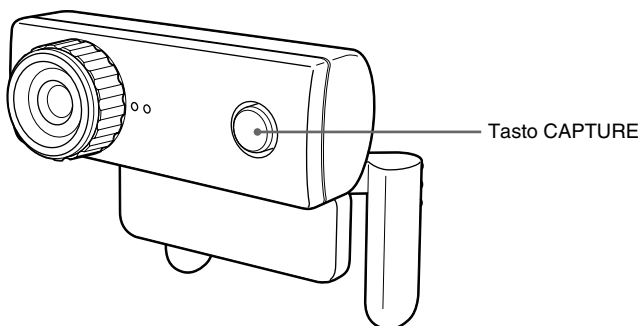
Ripresa di fermi immagine e di filmati

Il software "VAIO Camera Capture Utility" in dotazione consente di riprendere fermi immagine e filmati. Per ulteriori informazioni sull'uso del software, consultare la sezione della guida di "VAIO Camera Capture Utility".

Nota

Il software "VAIO Camera Capture Utility" non può essere utilizzato contemporaneamente ad altri software correlati alla fotocamera. Prima di utilizzare il software "VAIO Camera Capture Utility", chiudere tutti i software correlati alla fotocamera.

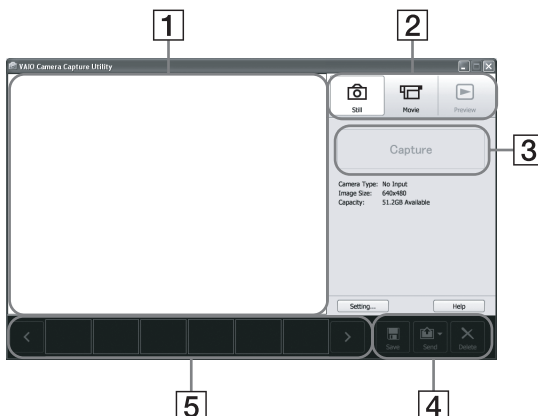
- 1** Collegare il cavo della fotocamera alla porta USB del computer, quindi applicare la fotocamera al computer.
Per ulteriori informazioni sull'installazione della fotocamera, consultare la sezione "Montaggio della fotocamera" a pagina 6.
- 2** Premere il tasto CAPTURE.



Il software "VAIO Camera Capture Utility" viene attivato.

Software “VAIO Camera Capture Utility”

* La lingua visualizzata dipende dalla regione.



1 Vista Finder

2 Pulsanti di selezione della modalità

3 Pulsante Cattura

Consente di modificare la funzione in base al modo.

Modo fotogramma: cattura

**Modo filmato: registra (se la registrazione è in
modo di arresto)
arresta (se è in corso la
registrazione)**

4 Pulsanti Operazioni dati

5 Vista Anteprima



Suggerimento

“VAIO Camera Capture Utility” viene attivato nel modo seguente: fare clic su “Start”, quindi selezionare il menu “Tutti i programmi” e “VAIO Camera Capture Utility”, infine fare clic su “VAIO Camera Capture Utility”.

3 Fare clic su “Fotogramma” o “Filmato” nella schermata “VAIO Camera Capture Utility”.

4 Mediante la fotocamera, mettere a fuoco un soggetto ed eseguire le regolazioni necessarie, ad esempio quella per la luminosità.



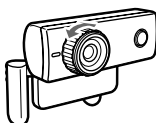
Suggerimenti

- Le dimensioni iniziali di un fermo immagine sono di 1.280 × 1.024. Utilizzare il software “VAIO Camera Capture Utility” per modificare le dimensioni di fermi immagine o filmati.

Continua

- Se le dimensioni di un fermo immagine sono di 1.280 x1.024, alcune funzioni “Effects” (Effetto) e la funzione “Zoom” (Zoom) non vengono attivate. Se si desidera utilizzare queste funzioni, modificare le dimensioni del fermo immagine.
- Si consiglia di utilizzare la funzione “Mirror” (Immagine a specchio). Per modificare l’impostazione della funzione, vedere “Modifica delle impostazioni della fotocamera” a pagina 12.
- Ad esempio, è possibile che i volti appaiano scuri se sullo sfondo sono presenti luci quali lampade a fluorescenza. In tal caso, si consiglia di attivare la funzione Compensazione retroilluminazione. Per modificare l’impostazione della funzione, vedere “Modifica delle impostazioni della fotocamera” a pagina 12.
- Se lo schermo lampeggia, modificare l’impostazione White Balance (Bilanciamento del bianco) di “Settings” (Impostazione) nella schermata delle proprietà regolandola su “50 Hz” o “60 Hz”, in base alla frequenza dell’area. Per modificare l’impostazione della funzione, vedere “Modifica delle impostazioni della fotocamera” a pagina 12.

5 Ruotare l’anello di messa a fuoco per regolare la messa a fuoco.



6 Premere il tasto CAPTURE.

Se viene selezionato :

Dopo che sono state riprese, le immagini vengono visualizzate nella Vista Anteprima situata nella parte inferiore della schermata “VAIO Camera Capture Utility”.



Suggerimento

È possibile riprendere fermi immagine facendo clic su “Cattura” nella schermata “VAIO Camera Capture Utility”.

Se viene selezionato :

Le funzioni correlate vengono attivate. Premere il tasto CAPTURE per arrestare l’operazione di registrazione. La prima immagine del filmato viene visualizzata nella Vista Anteprima della schermata “VAIO Camera Capture Utility”.



Suggerimento

È possibile registrare i filmati facendo clic su “Registra” nella schermata “VAIO Camera Capture Utility”.



Suggerimenti

- Il software “VAIO Camera Capture Utility” consente di eseguire le seguenti operazioni. Per ulteriori informazioni, consultare la sezione della guida di “VAIO Camera Capture Utility”.


- Impostazione della qualità delle immagini o del modo
- Invio di immagini tramite e-mail
- Quando viene utilizzato il software “VAIO Camera Capture Utility”, il formato dei fermi immagine è JPEG.
- È possibile riprendere filmati utilizzando il software “Windows Movie Maker”, fornito nel pacchetto di Windows XP. Per ulteriori informazioni sull’uso del software, consultare la sezione della guida del software “Windows Movie Maker”.

Nota

Se il soggetto si muove rapidamente, è possibile che la relativa immagine non venga visualizzata chiaramente nella vista del mirino. Non si tratta di un problema di funzionamento.

Visualizzazione delle immagini

Utilizzare il software “VAIO Camera Capture Utility” per visualizzare filmati o fermi immagine.

- 1** Fare clic su  “Anteprima” nella schermata “VAIO Camera Capture Utility”.
- 2** Fare doppio clic sulle immagini che si desidera visualizzare nella Vista Anteprima della schermata “VAIO Camera Capture Utility”.

Viene visualizzata l’immagine selezionata.


Se viene selezionato un filmato, questo viene riprodotto nella Vista Finder; al termine della riproduzione dell’ultima immagine, la riproduzione si arresta e nella Vista Finder viene visualizzata la prima immagine del filmato.



Suggerimento

Se il volume di riproduzione è troppo basso, regolarlo mediante le impostazioni sul computer. Per ulteriori informazioni sulla misurazione, consultare il manuale del computer.

Chiusura del software “VAIO Camera Capture Utility”


Fare clic su , che si trova nella parte superiore destra della schermata “VAIO Camera Capture Utility”.

Modifica delle impostazioni della fotocamera

Per regolare la luminosità, la funzione Compensazione retroilluminazione e così via, accedere alla schermata “Property” (Proprietà) di “VGP-UVC100 device driver”.

Nella schermata “Property” (Proprietà), è possibile regolare lo zoom o impostare la cornice.

Per visualizzare la schermata “Property” (Proprietà)

Fare clic con il pulsante destro del mouse sull'icona  nell'area di notifica, quindi fare clic su “Avanzate”.



Suggerimento

Se il software della fotocamera non è avviato, “Avanzate” non è disponibile.

■Schermata “Settings” (Impostazione)

Nella schermata “Settings” (Impostazione), modificare le seguenti voci di impostazione.

- Mirror (Immagine a specchio) (immagine capovolta orizzontalmente), Image Flip (Immagine capovolta), Low Light (Illuminazione scarsa) e Backlight compensation (Compensazione retroilluminazione).



Suggerimento

La funzione “Low Light” (Illuminazione scarsa) è utile per le riprese in condizioni di illuminazione scarsa. Tuttavia, le immagini potrebbero risultare artefatte come conseguenza della correzione dell'illuminazione. Si consiglia di effettuare sempre le riprese in condizioni di illuminazione ottimali.

- Luminosità, Contrasto, Gamma, Tonalità, Saturazione e Nitidezza
- Esposizione e White Balance (Bilanciamento del bianco)

■Schermata delle impostazioni per “Effects” (Effetto)

Nella schermata delle impostazioni per “Effects” (Effetto), modificare le seguenti voci di impostazione.

- Effetto
- Cornice

Nota

Non è possibile utilizzare contemporaneamente le funzioni della schermata delle impostazioni per “Zoom” (Zoom) e quelle della schermata delle impostazioni per “Effects” (Effetto). Se non è possibile utilizzare la schermata delle impostazioni per “Effects” (Effetto), deselezionare la casella “Enable Zoom” (Zoom attivato) o la casella “Face Tracking” (Tracciamento volto attivato) nella schermata delle impostazioni per “Zoom” (Zoom).

■ Schermata delle impostazioni per “Zoom” (Zoom)

Nella schermata delle impostazioni per “Zoom” (Zoom), modificare le seguenti voci di impostazione.

– **Regolazione zoom**

Per utilizzare la funzione di zoom, selezionare la casella “Enable Zoom” (Zoom attivato). Se la funzione di zoom è attivata, non è possibile utilizzare la schermata delle impostazioni per “Effects” (Effetto).

Utilizzare i tasti freccia per spostarsi su un’immagine ingrandita.

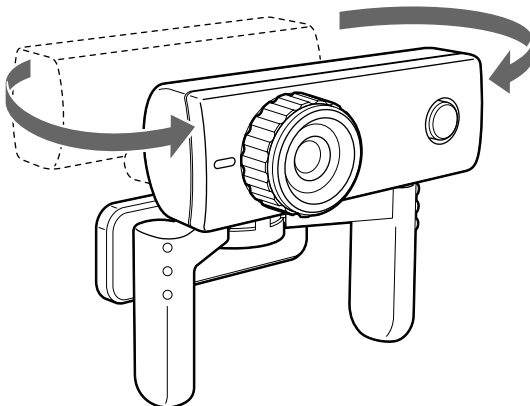
– **Funzione Tracciamento volto**

La funzione di tracciamento del volto consente di impostare il volto del soggetto al centro dell’immagine. Se la funzione “Face Tracking” (Tracciamento volto attivato) è attivata, non è possibile utilizzare la schermata delle impostazioni per “Effects” (Effetto).

* È possibile che la presente fotocamera non esegua lo zoom a seconda del numero e della posizione degli oggetti presenti nell’area del soggetto o, ad esempio, se un volto non si trova al centro dell’immagine.

Rotazione della fotocamera nella direzione opposta


È possibile ruotare la fotocamera come mostrato nella seguente illustrazione. Non è necessario riapplicare la fotocamera per ruotarla nella direzione opposta.



Regolazione del volume del microfono incorporato della fotocamera

Nota

I nomi e le schermate visualizzati variano a seconda del modello in uso.

- 1** Fare doppio clic su  sulla barra delle applicazioni.
Viene visualizzato “Controllo volume”.
- 2** Fare clic sul menu “Opzione”, quindi selezionare “Property” (Proprietà).
Viene visualizzato “Property” (Proprietà).
- 3** Selezionare “Sony USB Microphone (VGP-UVC100)” nell’elenco delle periferiche mixer, quindi fare clic su “OK”.
Viene visualizzata la finestra del mixer.



Suggerimento

Se il driver non è stato installato correttamente, è possibile che la finestra del mixer non venga visualizzata. Consultare la sezione “Verifica dell’installazione del driver” a pagina 16 e verificare che il driver sia stato installato correttamente.

- 4** Verificare che l'ingresso del microfono sia stato impostato in modo appropriato.

Assicurarsi che la casella di controllo relativa a disattiva tutto sia deselezionata. Se è selezionata, fare clic sulla casella per deselezionarla.

- 5** Regolare il volume del microfono.

Utilizzare il dispositivo di scorrimento per regolare il volume.

L'impostazione è completata, quindi l'audio viene emesso mediante il software "VAIO Camera Capture Utility".

Se il microfono incorporato non funziona

Con alcuni tipi di software, è necessario impostare manualmente la periferica di ingresso dell'audio sul microfono incorporato della fotocamera.

- 1** Fare clic su "Start", quindi su "Pannello di controllo".

Viene visualizzato il "Pannello di controllo".

- 2** Fare clic su "Suoni, audio o periferiche audio".

- 3** Fare clic su "Suoni e periferiche audio".

Viene visualizzata la schermata "Proprietà - Suoni e periferiche audio".

- 4** Fare clic sulla scheda "Audio", quindi selezionare "Sony USB Microphone (VGP-UVC100)" dall'elenco "Periferica predefinita" in "Registrazione suoni".

- 5** Fare clic su "OK", quindi chiudere la finestra "Proprietà - Suoni e periferiche audio".

Uso di un auricolare Bluetooth con la fotocamera

Se viene utilizzato un auricolare Bluetooth con la fotocamera, potrebbe essere necessario impostare il microfono dell'auricolare, a seconda del tipo di auricolare in uso. Per ulteriori informazioni sul cambio di auricolare, consultare la sezione relativa alla guida delle istruzioni per il software in uso.

Selezionare "Sony USB Microphone (VGP-UVC100)" per utilizzare il microfono della fotocamera.

Verifica dell'installazione del driver e relativa disinstallazione

Verifica dell'installazione del driver

- 1** Applicare la fotocamera al computer.
Per ulteriori informazioni, consultare la sezione “Montaggio della fotocamera” (pagina 6).
- 2** Fare clic su “Start”, fare clic con il pulsante destro del mouse su “Risorse del computer”, quindi selezionare “Proprietà” dal menu.
Viene visualizzata la finestra di dialogo “Proprietà del sistema”.
- 3** Fare clic sulla scheda “Hardware”, quindi sul pulsante “Gestione periferiche”.
Viene visualizzata la finestra “Gestione periferiche”.
- 4** Fare clic sul simbolo + (più) a sinistra di “Periferica di acquisizione immagini” nella finestra “Gestione periferiche”.
Se “Sony Visual Communication Camera (VGP-UVC100)” compare, significa che il driver è stato installato correttamente.
- 5** Fare clic sul simbolo + (più) a sinistra di “Controller audio, video e giochi” nella finestra “Gestione periferiche”.
Se viene visualizzato “Sony USB Microphone (VGP-UVC100)”, significa che il driver è stato installato correttamente.
- 6** Chiudere la finestra “Gestione periferiche”. Fare clic su “OK” nella finestra di dialogo “Proprietà del sistema”.

Nota

Se un driver non viene visualizzato o se un punto esclamativo (!) compare accanto al driver, significa che quest'ultimo non è stato installato correttamente. Attenersi alla procedura descritta nella sezione “Disinstallazione del driver”, quindi, dopo avere eliminato il driver, reinstallarlo.

Disinstallazione del driver

Se il driver non è installato correttamente, attenersi alla seguente procedura per disinstallare e reinstallare il driver.

Note

- Accedere come Amministratore prima di disinstallare il driver.
- Rimuovere la periferica USB (ad eccezione della periferica della fotocamera) dal computer prima di disinstallare il driver.
- Prima di disinstallare il driver, chiudere le applicazioni software utilizzate con la fotocamera, ad esempio il software “Windows Movie Maker” e così via.

1 Applicare la fotocamera al computer.

Per ulteriori informazioni, consultare la sezione “Montaggio della fotocamera” (pagina 6).

2 Fare clic su “Start”, fare clic con il pulsante destro del mouse su “Risorse del computer”, quindi selezionare “Proprietà” dal menu.

Viene visualizzata la finestra di dialogo “Proprietà del sistema”.

3 Fare clic sulla scheda “Hardware”, quindi sul pulsante “Gestione periferiche”.

Viene visualizzata la finestra “Gestione periferiche”.

4 Fare clic sul simbolo + (più) a sinistra di “Controller USB”.

5 Fare clic su “Periferica USB composita”, quindi su “Rimuovi”.

Viene visualizzata la finestra di dialogo “Conferma rimozione periferica”.

Prima di disinstallare il driver, chiudere le applicazioni software utilizzate con la fotocamera, ad esempio il software “Windows Movie Maker” e così via.

6 Fare clic su “OK”.

7 Chiudere la finestra “Gestione periferiche”. Fare clic su “OK” nella finestra di dialogo “Proprietà del sistema”.

Precauzioni

Posizioni di utilizzo e di conservazione

Non utilizzare o conservare il presente prodotto nei seguenti luoghi, onde evitare di danneggiare la fotocamera.

- **Luoghi soggetti a temperature eccessivamente elevate**

Durante periodi particolarmente caldi o in estate, la temperatura all'interno di veicoli chiusi può aumentare considerevolmente. Se la fotocamera viene lasciata in questo tipo di luoghi, potrebbe deformarsi o risultare danneggiata.

- **Luoghi soggetti a luce solare diretta o in prossimità di impianti di riscaldamento**

La fotocamera potrebbe deformarsi o risultare danneggiata.

- **Luoghi esposti a sabbia, ad esempio spiagge**

Non collocare la fotocamera in luoghi esposti a sabbia, ad esempio in spiaggia o in altre aree sabbiose. Diversamente, la fotocamera potrebbe subire danni, talvolta irreparabili.

- **Non puntare l'obiettivo direttamente sul sole.**

Diversamente potrebbero verificarsi immagini residue o altri danni all'obiettivo. Prestare pertanto attenzione se la fotocamera viene lasciata in prossimità di finestre o in esterni.

Funzionamento

- Non scollegare il cavo USB della fotocamera durante le operazioni. Diversamente, è possibile che si verifichino problemi di funzionamento della fotocamera.
- Non posizionare oggetti sopra la fotocamera.

- Evitare di posizionare la fotocamera in luoghi soggetti a improvvisi cambiamenti di temperatura. Non utilizzare la fotocamera subito dopo lo spostamento da un luogo freddo a uno caldo né dopo che la temperatura ambiente ha subito un notevole incremento. In caso contrario, è possibile che si formi della condensa all'interno della fotocamera. Prima di utilizzare di nuovo la fotocamera, attendere alcuni minuti.
- Non ruotare la fotocamera in modo forzato, onde evitare problemi di funzionamento.
- Non utilizzare computer con caratteristiche tecniche diverse da quelle indicate.
- Evitare che acqua od oggetti penetrino nella fotocamera. Non aprire la fotocamera.

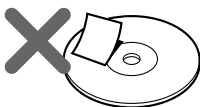
Obiettivo

Non toccare l'obiettivo.

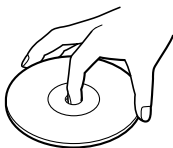
Note sui dischi

Si consiglia di attenersi alle seguenti precauzioni per proteggere i dati memorizzati nei dischi.

- Se una parte dell'etichetta non aderisce perfettamente alla superficie del disco oppure se l'etichetta non ha più sufficiente forza adesiva per rimanere incollata sulla superficie del disco, è possibile che l'etichetta stessa aderisca alla parte interna dell'unità disco, causando problemi di funzionamento del computer. Prima di utilizzare il disco, assicurarsi che l'etichetta sia correttamente fissata sulla superficie del disco stesso. Sony declina qualsiasi responsabilità per eventuali problemi di funzionamento del computer o per eventuali danni al supporto causati dall'etichetta del disco. Leggere attentamente le istruzioni relative al software di etichettatura e alle etichette.



- Non toccare il lato del disco contenente i dati (lato opposto all'etichetta) e afferrare disco come illustrato sotto.



- Non graffiare il disco.
- Non riporre il disco in luoghi soggetti a umidità eccessiva, temperature elevate, luce solare diretta o quantità consistenti di polvere.
- Non versare liquidi sul disco.
- Riporre il disco nella relativa custodia quando inutilizzato, onde prevenire il danneggiamento dei dati.
- Utilizzare un pennarello a base di olio per scrivere sul disco.

Manutenzione

Pulizia del rivestimento

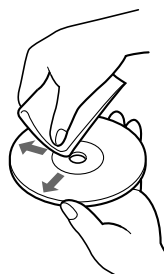
Pulire l'esterno della fotocamera con un panno morbido e asciutto. Per eliminare macchie persistenti, inumidire il panno con un blando detergente neutro. Non utilizzare solventi, alcool detergente, benzene o altre sostanze che potrebbero danneggiare la finitura.

Pulizia dell'obiettivo

Rimuovere eventuali tracce di polvere dalla parte anteriore dell'obiettivo utilizzando un soffiETTO o un pennello morbido.

Pulizia dei dischi

- Le impronte e altre contaminazioni presenti sulla superficie del disco possono provocare errori di lettura. Tenere sempre pulito il disco.
- Per pulire il disco, procedere delicatamente dal centro verso l'esterno.



- Per eliminare le macchie persistenti, inumidire leggermente il panno prima di passare sul disco, quindi utilizzare un panno asciutto.
- Non utilizzare benzene, liquidi di pulizia per nastri, fluidi antistatici né altre sostanze che potrebbero danneggiare la superficie del disco.
- Non applicare mai detergenti a un disco non utilizzato. Utilizzare detergenti specifici per CD per eliminare la polvere.
- Potrebbe non essere possibile eseguire la scrittura sui dischi, se sull'area non registrata sono presenti graffi o polvere. Prestare attenzione a non danneggiare i dischi.

Come ottenere supporto

In questa sezione vengono fornite le informazioni necessarie per ottenere assistenza e supporto da Sony; sono inoltre riportati alcuni suggerimenti per la risoluzione di eventuali problemi della Visual Communication Camera.

Opzioni di supporto Sony

Sony fornisce svariate opzioni di supporto per la Visual Communication Camera. In caso di domande relative alla fotocamera o al software, consultare:

- ☐ **Il presente manuale**, che spiega le modalità d'uso della fotocamera.

Per i clienti negli Stati Uniti e in Canada

- ☐ **Il centro di assistenza Customer Information Service (CSI) di Sony**, che offre informazioni sul notebook in uso e su altri prodotti Sony che possono venire utilizzati con il proprio computer. Per rivolgersi al centro di assistenza CSI, chiamare il numero 1-888-4SONYPC (1-888-476-6972).

- ☐ **Supporto online di Sony**

Questo servizio consente l'accesso immediato a informazioni su problemi comuni. Immettere una descrizione del problema verificatosi; il Knowledge Database esegue una ricerca per le corrispondenti soluzioni online. È possibile accedere al supporto online di Sony accedendo al seguente indirizzo.

<http://esupport.sony.com/>

Per i clienti in Europa

- ☐ **VAIO-Link**. Per indirizzi e numeri telefonici, accedere al seguente indirizzo.
<http://www.vaio-link.com/>

Per i clienti in altri paesi/altre regioni

- ☐ **Sito Web di Vaio**, che include una sezione di domande frequenti (FAQ) con le relative soluzioni.
vaio-online.sony.com/

Caratteristiche tecniche

Visual Communication Camera

Cattura delle immagini

Sensore immagini a scansione progressiva CMOS a colori da 1/4 di pollice, 1.330.000 pixel (1.310.000 pixel effettivi)

Obiettivo

2 gruppi, 2 obiettivi, F2,3

Lunghezza focale $f=3,8$ mm

(equivalente di una fotocamera da 35 mm a $f=31,3$ mm)

Campo di messa a fuoco da 30 mm a ∞

Campo visivo angolare Orizzontale circa 56,8°
Verticale circa 42,6°

Bilanciamento del bianco

Interni/esterni

Velocità dell'otturatore

Automatica

Funzione di eliminazione dello sfarfallio

50 Hz/60 Hz

Formato di cattura video

RGB 24 bit

Dimensioni delle immagini

1.280 × 1.024

640 × 480

320 × 240

Dimensioni dei filmati

640 × 480, WMV

320 × 240, WMV, MPEG1

160 × 120, WMV

160 × 112, MPEG1

Numero di fotogrammi visualizzati

Massimo: 30 fotogrammi/sec*

* Questo valore varia in base alle caratteristiche tecniche del computer e all'applicazione in uso.

Campo di rotazione della fotocamera

In alto, 10° in basso, 90°

Destra e sinistra, 360° (in base a quanto consentito dal cavo)

Consumo energetico

Circa 1,0 W

Dimensioni

Posizione normale

Circa 55 × 50,5 × 40,5 mm

(L × A × P)

Posizione orizzontale

Circa 55 × 39,5 × 39 mm

(L × A × P)

Lunghezza del cavo

Circa 100 cm

Peso

Circa 55 g

Ambiente di funzionamento

Temperatura di utilizzo

Da 5 °C a 35 °C

(gradiente termico inferiore a 10 °C/ora)

Umidità di utilizzo

Dal 20% all'80% (senza condensa), a condizione che l'umidità sia inferiore al 65% a 35 °C (lettura igrometrica inferiore a 29 °C)

Temperatura di deposito

Da -20 °C a 60 °C

(gradiente termico inferiore a 10 °C/ora)

Umidità di deposito

Dal 10% all'85% (senza condensa), a condizione che l'umidità sia inferiore al 20% a 60 °C (lettura igrometrica inferiore a 35 °C)

Accessori in dotazione


- Disco di installazione (CD-ROM × 1)
- Istruzioni per l'uso (1)
- Scheda di garanzia (1)*

* Gli accessori inclusi variano a seconda del paese/della regione.

Il design e le caratteristiche tecniche sono soggetti a modifiche senza preavviso.

Guida alla risoluzione dei problemi

Se durante l'uso dell'apparecchio si verifica un problema, consultare le informazioni fornite in questa sezione. Se il problema persiste, rivolgersi al più vicino rivenditore Sony. Per informazioni sui contatti, consultare la sezione “Come ottenere supporto” a pagina 20. Consultare inoltre i manuali forniti con il computer.

Sintomo	Causa/Rimedio
Il computer non riconosce la fotocamera.	<ul style="list-style-type: none">• Il cavo USB non è stato collegato correttamente. → Chiudere il software attualmente aperto, quindi ricollegare il cavo.• Il driver non è stato installato. → Verificare che il driver sia stato installato; se la periferica non viene visualizzata correttamente, installare il driver. Per ulteriori informazioni, consultare la sezione “Verifica dell’installazione del driver e relativa disinstallazione” (pagina 16).• Il driver non è stato installato correttamente. → Disinstallare il driver, quindi riavviare il computer e reinstallare il driver. Per ulteriori informazioni, consultare la sezione “Verifica dell’installazione del driver e relativa disinstallazione” (pagina 16).• Non è possibile utilizzare il sistema USB. → Verificare le proprietà di sistema del computer in uso.• La fotocamera è collegata al computer tramite un hub USB e l'alimentazione fornita dall'hub USB non è sufficiente. → Utilizzare un hub USB in grado di fornire 500 mA alla porta.• Se il computer in uso è dotato di più connettori USB, collegare la fotocamera a un altro connettore USB e verificare che venga riconosciuta correttamente.• Se la fotocamera è collegata al connettore USB dello schermo, significa che lo schermo e il computer non sono collegati correttamente. → Verificare il metodo di collegamento.
Nella barra delle applicazioni,  e lo stato del collegamento della fotocamera risultano diversi.	Sc Collegare la fotocamera dalla porta USB, riavviare il computer, quindi ricollegare la fotocamera.
Le immagini appaiono sgranate nel software.	Se nel mirino viene visualizzato un soggetto che si muove rapidamente, è possibile che l'immagine presenti un disturbo a bande orizzontali oppure che la parte in movimento dell'immagine presenti linee orizzontali. Tuttavia, non si tratta di un problema di funzionamento.

Sintomo	Causa/Rimedio
I fermi immagine e i filmati scaricati dalla fotocamera appaiono sgranati sullo schermo.	<ul style="list-style-type: none"> • È possibile che la luce si rifletta sulle immagini catturate in ambienti con lampade a fluorescenza. • Se l'immagine scaricata presenta macchie scure, potrebbero comparire disturbi di colore rosso o verde. • L'obiettivo è sporco. → Pulire l'obiettivo. • L'immagine non è a fuoco. → Mettere a fuoco l'immagine utilizzando l'anello di messa a fuoco.
Non è possibile regolare il volume del diffusore utilizzando il tasto Fn.	A seconda del computer in uso, potrebbe non essere possibile utilizzare il tasto Fn per regolare il volume quando la fotocamera è collegata al computer. Aprire la finestra di controllo del volume dalla barra delle applicazioni, quindi regolare il volume (pagina 14).
Mentre i filmati vengono scaricati dalla fotocamera, si verifica il dropout dei fotogrammi e l'audio viene interrotto.	<ul style="list-style-type: none"> • Se più applicazioni software sono aperte contemporaneamente, è possibile che venga superata la velocità di elaborazione del computer. Chiudere le applicazioni software non utilizzate al momento. • La funzione di risparmio energetico del computer è attivata. → Verificare l'impostazione relativa alla velocità della CPU del computer in uso. Per ulteriori informazioni su tale impostazione, consultare i manuali forniti con il computer.
Lo scaricamento delle immagini dalla fotocamera si interrompe per alcuni secondi.	<p>È possibile che le immagini si interrompano per alcuni secondi nei casi seguenti. Tuttavia, non si tratta di un problema di funzionamento.</p> <ul style="list-style-type: none"> • Se il carico della CPU è eccessivo. • Se viene utilizzato un tasto di scelta rapida che impiega il tasto Fn.
Le immagini scaricate dalla fotocamera non vengono visualizzate.	<ul style="list-style-type: none"> • Sono in esecuzione più applicazioni software contemporaneamente. → Chiudere le applicazioni software non necessarie. • A seconda della modalità dello schermo e del numero di colori utilizzati dal computer, nonché di altre condizioni di utilizzo, è possibile che la memoria video risulti insufficiente. → Ridurre la risoluzione oppure il numero di colori utilizzati. • Se dopo avere eseguito la procedura di cui sopra le immagini non vengono ancora visualizzate, riavviare il computer. • Le immagini provenienti dalla fotocamera non vengono visualizzate sui due schermi o su altri schermi. Se è necessario visualizzare le immagini sul monitor esterno, consultare i manuali del computer.

Sintomo	Causa/Rimedio
L'audio non viene registrato anche se il microfono è collegato.	<ul style="list-style-type: none"> • Verificare che il sistema di controllo della registrazione (o di controllo della registrazione audio) sia impostato correttamente (pagina 14). • Se il driver della periferica non è installato, è possibile che l'audio non venga registrato anche se il microfono è collegato. Per installare il driver, attenersi alla procedura descritta nella sezione "Installazione del driver e del software" (pagina 5). • A seconda del software in uso, potrebbe essere necessario impostare manualmente il microfono come metodo di immissione dell'audio. Per ulteriori informazioni su questa impostazione, consultare la documentazione del software oppure la sezione "Se il microfono incorporato non funziona" (pagina 15). • Se viene utilizzato il software "Windows Movie Maker", è necessario eseguire la configurazione della periferica audio in uso con la fotocamera. Per ulteriori informazioni sulla modalità di configurazione, consultare la sezione della guida del software "Windows Movie Maker".
Quando si collega il cavo USB, sullo schermo del computer viene visualizzata la finestra di dialogo "Installazione guidata Nuovo hardware".	<p>Il driver della periferica non è stato installato.</p> <p>→ Fare clic su "Annulla" nella finestra di dialogo "Installazione guidata Nuovo hardware", quindi, dopo avere scollegato il cavo USB dal connettore USB, seguire la procedura descritta nella sezione "Installazione del driver e del software" (pagina 5) per installare il driver.</p>
La modalità operativa non passa al modo di risparmio energetico e il funzionamento di Windows diviene instabile.	<p>Chiudere tutte le applicazioni software in esecuzione, quindi riavviare il computer. Se non è possibile riavviare il computer, consultare i manuali forniti con il computer stesso e disattivare l'alimentazione.</p>
Durante l'uso della fotocamera, lo schermo LCD del computer si oscura oppure passa al modo di risparmio energetico.	<p>→ Utilizzando il touch pad, il mouse o la tastiera del computer, quest'ultimo esce dal modo di risparmio energetico.</p> <p>→ È possibile regolare le impostazioni della scheda "Combinazioni risparmio energia" della finestra di dialogo "Opzioni risparmio energia" affinché il computer non passi al modo di attesa. È inoltre possibile modificare le opzioni relative al risparmio energetico mediante applicazioni di risparmio energetico indipendenti. Per ulteriori informazioni, consultare i manuali forniti con il computer.</p>
Il computer non esce dal modo di attesa video.	<p>Utilizzando il touch pad, il mouse o la tastiera del computer, quest'ultimo esce dal modo di risparmio energetico. Per ulteriori informazioni, consultare i manuali forniti con il computer.</p>

Sintomo	Causa/Rimedio
Mentre si scaricano i fermi immagine, le immagini non vengono scaricate immediatamente quando si preme il tasto CAPTURE (viene scaricata un'immagine situata dopo il punto in corrispondenza del quale è stato premuto il tasto CAPTURE).	A seconda della velocità della CPU del computer in uso, è possibile che il carico di elaborazione, le dimensioni delle immagini e il cambio di modalità operativa della fotocamera (che si verifica durante lo scaricamento di fermi immagine) causino un ritardo tra il momento in cui si preme il tasto CAPTURE e il momento in cui le immagini vengono effettivamente scaricate.
Il soggetto appare scuro in confronto allo sfondo.	Se sullo sfondo sono presenti fonti di illuminazione quale una lampada da pavimento, è possibile che i volti o altri elementi delle immagini appaiano scuri. In tal caso, utilizzare la funzione Compensazione retroilluminazione (pagina 12).
Durante l'uso del software di chat VIDEO, l'audio è disturbato e difficile da udire.	<ul style="list-style-type: none"> • A seconda dell'ambiente di rete in uso, è possibile che la larghezza di banda delle comunicazioni non risulti sufficiente. Stabilire la connessione a una rete con larghezza di banda superiore. • L'audio del software è disattivato. <ul style="list-style-type: none"> → A seconda del software di chat VIDEO, è possibile che venga utilizzata la regolazione automatica della voce. Per tornare all'ingresso del microfono, aprire il controllo del volume dalla barra delle applicazioni, quindi regolare il volume (pagina 14).
Le immagini provenienti dalla fotocamera presentano disturbi a mosaico.	<p>Se alla fotocamera è collegato un computer dotato di funzioni quali zoom/rotazione/zoom avanti e se queste funzioni vengono utilizzate durante l'uso della fotocamera, è possibile che le immagini presentino disturbi a mosaico.</p> <p>→ Attendere finché il problema non viene risolto automaticamente oppure riavviare il software utilizzato con la fotocamera, risolvendo in tal modo il problema.</p> <p>→ Prima di utilizzare questi tasti, chiudere il software utilizzato con la fotocamera.</p>
La schermata delle impostazioni per "Effects" (Effetto) nella schermata "Property" (Proprietà) non è disponibile.	<p>È stata attivata la funzione di zoom o la funzione di tracciamento del volto nella schermata delle impostazioni per "Zoom" (Zoom).</p> <p>→ Non è possibile utilizzare contemporaneamente le funzioni di zoom, di tracciamento del volto e della schermata delle impostazioni per "Effects" (Effetto). Durante l'uso delle funzioni della schermata delle impostazioni per "Effects" (Effetto) (pagina 12), disattivare le funzioni di zoom e/o di tracciamento del volto nella schermata delle impostazioni per "Zoom" (Zoom).</p>

Sintomo	Causa/Rimedio
Nell'immagine della fotocamera si verifica un disturbo di blocco.	Per visualizzare un'immagine di alta qualità, questa fotocamera tiene aperta una banda di trasmissione USB specifica. Sullo schermo potrebbe apparire un disturbo se si verifica una riduzione dello spazio disponibile, a seconda del computer in uso, o se vengono utilizzati contemporaneamente altre periferiche. In questo caso, utilizzare esclusivamente la presente fotocamera e scollegare le altre periferiche dalle porte USB.
Il software per l'uso della fotocamera funziona in modo instabile.	→ Se non viene effettuato l'aggiornamento all'ultima versione di Windows, è possibile che il funzionamento di Windows risulti instabile. In tal caso, aggiornare Windows prima di utilizzare la fotocamera. Per ulteriori informazioni sull'aggiornamento, visitare il sito Web di Microsoft.
Lo schermo lampeggia	→ Modificare l'impostazione Bilanciamento del bianco regolandola su 60 Hz utilizzando la scheda "Settings" (Impostazione) di "Property" (Proprietà).
Se le dimensioni dei fermi immagine vengono impostate su 1.280×1.024 , l'immagine non si muove in modo uniforme sullo schermo.	→ Con le dimensioni dei fotogrammi impostate su 1.280×1.024 , è possibile catturare un massimo di 7 fotogrammi al secondo. Pertanto, le immagini vengono visualizzate più lentamente rispetto ad altre dimensioni. Non si tratta di un problema di funzionamento.

<http://www.sony.net/>

© 2006 Sony Corporation

A-CGT-100-41(1)